

# 潮騒

2021

No.1522

# 12

## Contents [目次]

### 【トピックス】

- ・令和2年度決算と財政状況 …… 02
- ・年末年始の業務のお知らせ …… 05

### 【健康コーナー】

- ・2月5日はサタデーケンシン …… 06

### 【カラーページ】

- ・新型コロナウイルスワクチン接種のご案内 …… 08

### 【星の掲示板】 …… 10

#### ●お知らせ

- ・プレミアムチケットの使用期限が近づいています

#### ●募集

- ・令和4年度会計年度任用職員

#### ●催し

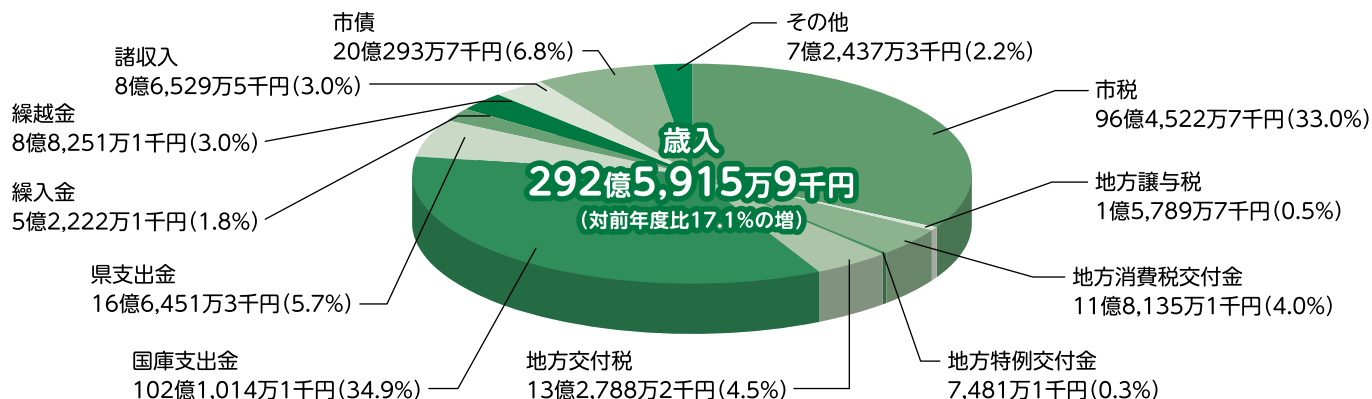
- ・星のふるまち童謡フェスタ2021 FINAL
- ・農業公園 年末朝市



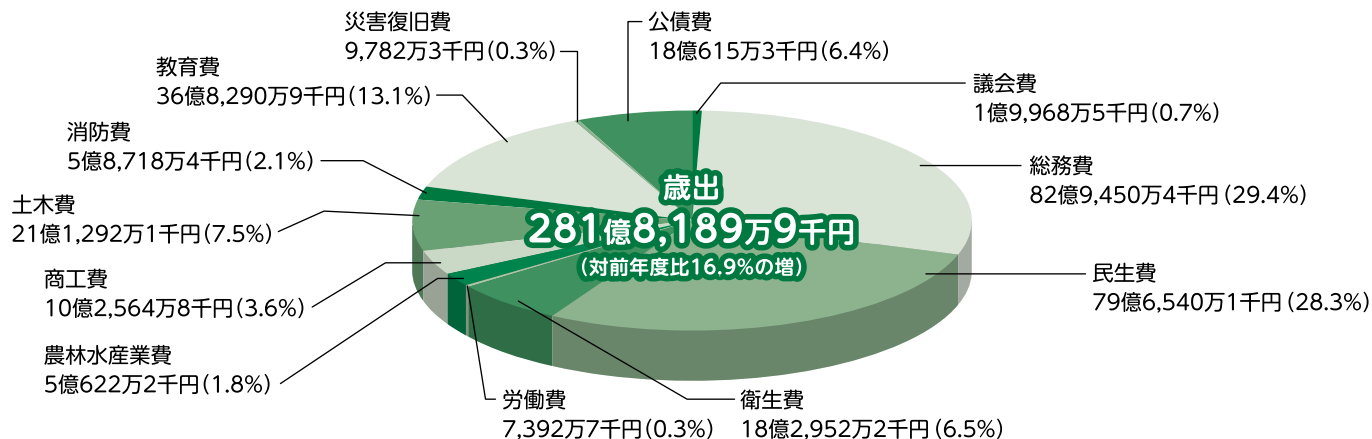
### 表紙紹介

明治5年(1872年)に創立した花岡小学校。10月14日、全校生徒が紙製のバルーンを空に放ち、創立150周年を祝いました。強い風によって、あっという間に舞い上がったバルーンに、児童から歓声が上がっていました。

## 歳入



## 歳出



## 主な事業

総務費	
特別定額給付金給付事業	57億6,291万5千円
民生費	
地域交流センター整備事業	1億1,748万2千円
福祉医療費	3億5,394万9千円
私立保育所保育実施費	9億7,862万9千円
児童扶養手当	1億8,893万3千円
児童手当	9億7,699万5千円
衛生費	
妊婦・乳幼児等の母子保健対策事業	8,325万円
成人保健対策事業(がん検診など)	6,662万5千円
予防接種等の感染症予防対策事業	2億3,987万4千円
廃棄物収集運搬業務委託	2億4,398万円

土木費	
道路橋りょう新設改良事業	2億2,413万9千円
街路事業	1億2,451万5千円
豊井地区まちづくり整備事業	4,279万円
旗岡住宅建設事業	5億3,435万1千円
教育費	
私立幼稚園施設型給付	6億1,039万5千円
学校ICT環境整備事業	3億2,159万5千円
下松小学校建設事業	6億5,696万6千円
災害復旧費	
農林水産施設災害復旧	1,789万7千円
農林水産施設(林業)災害復旧	799万2千円
土木施設災害復旧	7,193万4千円

一般会計の決算額は、歳入総額292億5,915万9千円、歳出総額281億8,189万9千円でした。  
形式収支(歳入決算額－歳出決算額)10億7,726万円のうち、翌年度繰越金2億1,661万8千円を除いた実質収支は8億6,064万2千円でした。

### 特別会計決算の概要

特別会計名	歳入(A)	歳出(B)	形式収支(A-B)
国民健康保険	55億17万9千円	51億1,961万4千円	3億8,056万5千円
介護保険	53億2,079万2千円	51億8,824万9千円	1億3,254万3千円
後期高齢者医療	9億9,371万3千円	9億6,610万1千円	2,761万2千円
国民宿舎	8,672万2千円	8,672万2千円	0円
合計	119億140万6千円	113億6,068万6千円	5億4,072万円

### 財産の状況

		令和2年度	令和元年度	増減
行政財産	土地	1,576,556㎡	1,557,301㎡	19,255㎡
	建物	187,581㎡	182,106㎡	5,475㎡
普通財産	土地	14,779,757㎡	14,798,330㎡	△ 18,573㎡
	(うち山林)	14,621,788㎡	14,621,788㎡	0㎡
	建物	5,439㎡	9,188㎡	△ 3,749㎡
立木		238,916㎡	235,686㎡	3,230㎡
物権(地上権)		2,271㎡	2,271㎡	0㎡
無体財産権(著作権)		7件	7件	0件
出資による 権利	出資金	13億4,302万4千円	13億4,302万4千円	0円
	出捐金	3億9,432万9千円	4億432万9千円	△ 1,000万円
債権		5億3,366万3千円	5億3,163万9千円	202万4千円
基金		58億3,019万8千円	58億3,503万9千円	△ 484万1千円
	市民1人当たり※	101,889円	101,938円	△ 49円

※基金総額を当該年度末現在の人口で割ったもの(令和3年3月末現在の人口:57,221人)

### 市債残高

一般会計	228億7941万9千円	国民宿舎特別会計	19億4233万3千円
------	--------------	----------	-------------

### 財政状況

●**財政指標** ( )内は前年度の値

**経常収支比率** 97.8%(94.4%) …… この数値が高いほど、財政の硬直化が進んでいるといえます。

**財政力指数** 0.895(0.890) …… この数値が高いほど財政力が強く、1を超えると交付税不交付団体となります。

●**健全化判断比率**

本市では、全会計とも実質収支が黒字のため、健全化判断比率のうち、実質赤字比率、連結実質赤字比率のいずれも数値がありません。また、実質公債費比率は3.5%、将来負担比率は30.1%となっており、いずれの値も小さく、健全な財政状態であるといえます。

用語の説明や詳しい内容は、市HP「令和2年度 下松市決算の概況」をご覧ください。

**【問い合わせ】 財政課 ☎45-1811**

令和2年度の水道事業と公共下水道事業の決算をお知らせします。

## 水道事業

### 損益計算書

収益
13億5,684万3千円
費用
11億4,773万4千円
純利益
2億910万9千円

### 貸借対照表

科目	金額	科目	金額
固定資産	136億3,906万1千円	固定負債	29億6,085万9千円
流動資産	17億7,936万8千円	(うち企業債)	(26億7,091万4千円)
(うち現金預金)	(15億8,866万4千円)	流動負債	3億7,031万6千円
		(うち企業債)	(2億2,805万4千円)
		繰延収益	36億7,577万9千円
		資本金	77億3,168万1千円
		剰余金	6億7,979万4千円
資産合計	154億1,842万9千円	負債資本合計	154億1,842万9千円

## 工業用水道事業

### 損益計算書

収益
1億8,867万7千円
費用
1億7,861万円
純利益
1,006万7千円

### 貸借対照表

科目	金額	科目	金額
固定資産	3億9,537万円	固定負債	5,033万4千円
流動資産	5億8,463万8千円	(うち企業債)	-
(うち現金預金)	(5億6,625万円)	流動負債	1,088万9千円
		(うち企業債)	-
		繰延収益	4,082万5千円
		資本金	5億7,144万円
		剰余金	3億652万円
資産合計	9億8,000万8千円	負債資本合計	9億8,000万8千円

## 簡易水道事業

### 損益計算書

収益
1,737万6千円
費用
1,737万6千円
純利益
0円

### 貸借対照表

科目	金額	科目	金額
固定資産	1億8,423万9千円	固定負債	1億1,042万8千円
流動資産	5,055万5千円	(うち企業債)	(1億815万6千円)
(うち現金預金)	(4,428万9千円)	流動負債	1,026万8千円
		(うち企業債)	(879万7千円)
		繰延収益	1,534万円
		資本金	8,664万6千円
		剰余金	1,211万2千円
資産合計	2億3,479万4千円	負債資本合計	2億3,479万4千円

## 公共下水道事業

### 損益計算書

収益
13億2,723万7千円
費用
13億975万円
純利益
1,748万7千円

### 貸借対照表

科目	金額	科目	金額
固定資産	181億8,872万2千円	固定負債	61億713万2千円
流動資産	7億6,342万5千円	(うち企業債)	(60億2,108万6千円)
(うち現金預金)	(4億9,566万8千円)	流動負債	4億8,163万1千円
		(うち企業債)	(3億3,869万9千円)
		繰延収益	88億4,788万8千円
		資本金	32億8,215万5千円
		剰余金	2億3,334万1千円
資産合計	189億5,214万7千円	負債資本合計	189億5,214万7千円

※水道・工業用水道・簡易水道・公共下水道事業とも一時借入金は0円です。

## 水道管の耐震化率

【水道事業】水道管総延長(294,695m)の12.8%、基幹管路(13,281m)の22.2%  
 【簡易水道事業】水道管総延長(6,026m)の65.0%

問い合わせ：上下水道局企画総務課 ☎45-1787

# 年末年始の業務のお知らせ

業務	日・曜日	12/29(水)	30(木)	31(金)	1/1(祝)	2(日)	3(月)	4(火)
市の業務(出先機関を含む)		×	×	×	×	×	×	○
市立図書館		×	×	×	×	×	×	×
休日診療所		×	×	○	○	○	○	×
ごみの収集(東地区)		燃やす袋ごみ	×	×	×	×	×	有害ごみ
ごみの収集(西地区)		×	×	×	×	×	×	燃やす袋ごみ
し尿収集		西開作、荒神、潮音、望、平田東、桃山町、峠市、下村、切山、高山、大原、下広石	×	×	×	×	×	○
恋路クリーンセンターへの直接搬入 可燃ごみ ※有料		○ 16時まで	○ 16時まで	×	×	×	×	○
えこぱーくへの直接搬入 不燃ごみ ※市の許可証要、有料		休	休	×	×	×	×	○
御屋敷山斎場		○	○	○	×	○	○	○

## ●ごみの収集など

年内の町内清掃で出たごみ収集は12月19日(日)実施分まで行います。12月16日(木)までに環境推進課または、各出張所に申請書を提出してください。

えこぱーくへの搬入は、市が発行する許可証が必要です。搬入日に市環境推進課で搬入車両、搬入物の確認を受けてください。し尿の臨時汲み取りを希望する場合は、12月15日(水)までに申し込んでください。

【問い合わせ】環境推進課 ☎45-1829、恋路クリーンセンター ☎43-2636、えこぱーく ☎0820-48-2442

## 選挙の結果

問い合わせ 選挙管理委員会 ☎45-1875  
最高裁判所裁判官国民審査の結果は、市HPに掲載しています。

### 参議院山口県選挙区選出議員補欠選挙

10月24日執行

#### 【当日有権者数】

47,103人(男:22,872人 女:24,231人)

#### 【開票結果(届出順)】

北村 経夫	12,751
河合 喜代	3,358
へずまりゅう	281
無効投票	355
投票総数(投票率)	16,745(35.55%)

### 第49回衆議院議員総選挙

10月31日執行

#### 【当日有権者数】

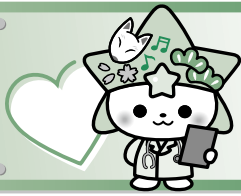
47,053人(男:22,846人 女:24,207人)

#### 【小選挙区開票結果(届出順)】

松田 一志	4,584
岸 信夫	17,574
無効投票数	561
持ち帰りその他	1
投票者数(投票率)	22,720人(48.29%)

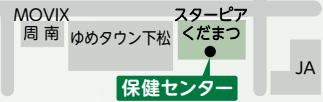
#### 【比例代表開票結果(届出順)】

国民民主党	829.481
公明党	3,682
社会民主党	261
れいわ新撰組	634
日本維新の会	1,826
自由民主党	10,712
立憲民主党	2,984.518
日本共産党	1,114
NHKと裁判してる党弁護士法72条違反で	216
按分の際切り捨てた票数	0.001
無効投票数	456
持ち帰りその他	1
投票者数(投票率)	22,716人(48.28%)



# 健康コーナー

健康増進課(保健センター内) ☎41-1234



## 2月5日(土)は ▶ サタデーケンシン!

今年度のがん検診をまだ受けていない人は、この機会に受診しませんか？  
国保特定健診を受診する人は、前立腺がん検診(50歳以上)と肝炎ウイルス検査を受診できます(有料)。

**申し込み** 12月1日(水)～10日(金) 健康増進課へ電話または、窓口にて

**場所** 保健センター

種別	時間	定員	対象	費用												
胃がん	8:30～10:30	40人	50歳以上(※)	1,200円(500円)												
国保特定健診 肺・大腸がん	8:30～11:30	80人	<table border="1"> <tr> <td>特定</td> <td>40歳以上の国保加入者</td> <td>特定</td> <td>無料</td> </tr> <tr> <td>肺</td> <td>40歳以上</td> <td>肺</td> <td>500円(300円)</td> </tr> <tr> <td>大腸</td> <td></td> <td>大腸</td> <td>500円(200円)</td> </tr> </table>	特定	40歳以上の国保加入者	特定	無料	肺	40歳以上	肺	500円(300円)	大腸		大腸	500円(200円)	
特定	40歳以上の国保加入者	特定	無料													
肺	40歳以上	肺	500円(300円)													
大腸		大腸	500円(200円)													
乳がん	13:30～15:30	30人	20歳以上(※)	1,800円(500円)												
子宮がん	13:40～14:40	45人	40歳以上(※)	800円(500円)												

(※)は令和2年4月から未受診の人。料金内の( )は70歳以上の人などの料金

### 市国保・協会けんぽ合同健診

- 【日時】1月17日(月)10時～13時
- 【場所】スターピア 3階会議室
- 【対象】市国民健康保険に加入している40歳以上で、今年度まだ特定健診を受診していない人
- 【内容】血圧・検尿・血液検査など
- 【料金】無料
- 【定員】20人
- 【申込受付】12月1日(水)～12月7日(火)
- 【申込先・問い合わせ】  
保健年金課 国民健康保険係(1階⑧番窓口)  
☎45-1823

- 【費用】500円  
(70歳以上の人などは200円)
- 【定員】90人
- 【申込方法】電話または、窓口にて

### 血圧・食塩が気になる人へ

尿による塩分摂取量の推定検査を行います。事前に窓口にお申し込みください。その際に容器をお渡しします。

- 【日時】12月10日(金)9時～10時
- 【場所】保健センター
- 【対象】20歳以上
- 【費用】100円

### 集団大腸がん検診

便潜血検査です。事前に容器を受け取りに来てください。

- 【日時】2月15日(火)9時～10時
- 【場所】保健センター
- 【対象】40歳以上

### ストレス相談

- 【日時】1月5日(水)13時30分～15時30分
- 【場所】保健センター
- 【費用】なし
- 【申込方法】12月28日(火)までに電話にて

# 不妊・不育症治療費の助成

申請期限にご注意ください。対象は、いずれも市内に居住する法律上の夫婦です。  
①～④は周南健康福祉センターへの申請も可能です。

## ① 一般不妊治療費

対象費用	医療保険適用の不妊治療費の自己負担分
助成金額	年度当たり 3 万円以内
助成期間	通算 5 年 ※ 3 年目以降は医師が必要と判断した人に限ります。
申請期限	令和 3 年度中の治療費は令和 4 年 3 月末

## ② 人工授精費

対象費用	人工授精（医療保険適用外）
助成金額	年度当たり 3 万円以内
助成期間	通算 5 年 ※ 3 年目以降は医師が必要と判断した人に限ります。
申請期限	令和 3 年度中の治療費は令和 4 年 3 月末

## ③ 特定不妊治療費

対象費用	体外受精・顕微授精（医療保険適用外） ※特定不妊治療指定医療機関による治療に限ります。
助成金額	治療 1 回につき 30 万円（治療内容により 10 万円）以内
助成回数	子ども一人当たりの回数で、初めて助成を受ける際の妻の年齢により異なります。
申請期限	治療が終了した日の属する年度内

## ④ 男性不妊治療費の助成

対象費用	特定不妊治療の一環として行われる採精手術（医療保険適用外）
助成金額	治療 1 回につき 30 万円以内
助成回数	子ども一人当たりの回数で、初めて助成を受ける際の妻の年齢により異なります。

## ⑤ 不育症治療費

対象費用	医療保険の適用に関わらず、医師が不育症と認め治療に要した費用
助成金額	1 年度 1 回 20 万円以内（通算 5 年まで）
申請期限	治療が終了した日の属する年度内

今月の  
おすすめ

図書

問い合わせ  
市立図書館  
☎41-0093

### 一般

#### ウチの江戸美人



現代女子と江戸美人が現代の部屋でルームシェア！メイクやファッション、流行は違えど、おしゃれを楽しもうとする心意気に時代は関係ありません。昔の知恵でも、今に通用するところがあるかも？歴史好き、おしゃれ好きは必見です。

### 児童

#### #マイネーム (ハッシュタグ マイネーム)



中学一年生の明音は、両親の離婚が原因で名前が変わった。新しい名前を好きになれない明音がSNSで見つけたのは、同じように自分の名前に不満を持つ人たちが集まるグループだった。グループの中で、「自分の好きな名前を名乗ろう」という意見が出始めると…

### 絵本

#### ありがとうの うたをうたえば



おじいさんは、まいあさ、にわのクロウタドリにはなしかけている。「かなしくてたまらないんだ。どうしてだろうね。」あるあさ、クロウタドリはうたをうたいはじめた。そのうたはもりをぬけ、おがわをこえて、かぜにのり、うみをわたって…

# WE LOVE

# くだまつ フェスタ

「住みよせランキング」過去最高の全国第10位  
くだまつがもっと好きになる！

と題して、クイズラリー（抽選で特産品が当たるアンケート同時開催）のほか、下松のよさを実感、再発見するイベントを開催します。

期間

12月1日(水)～12(日)

10時～17時

(展示物は、閉店時間まで観覧可能です。最終日は16時まで)

場所

下松タウンセンター

展示・紹介コーナー



## 星の広場

- 下松の歴史と文化  
～伝えてゆくもの～  
「きつねの嫁入り」再現
- 「魅つけて!くだまつ  
フォトコンテスト」  
入賞作品展

## 海の広場

- 瀬戸内海の宝石箱  
「笠戸島」の魅力を  
紹介
- 知ってる!?  
「住みよせランキング」

## スターピア

- 「くだまつ」もの  
づくりスピリッツ  
(ハートフロア)
- くだまつ住みよせ  
マップ  
(エントランスほか)

海の広場で次のイベントを開催します。

12月10日(金)～12日(日) くだまつぶちええ物産展  
自慢のお土産を販売します。

12月5日(日) (14時～) くだまるのうた 初披露

MIKKOさんとヨシムラダンスセンターによる唄とダンスを披露します。▶



問い合わせ

下松タウンセンター街づくり委員会 ☎ 45-1100

令和4年

## 成人式のご案内

新型コロナウイルス感染症対策のため、参加を希望するすべての人が、事前の申し込みが必要です。成人式当日、申込後にお送りする入場カードを持参してください。

日時

令和4年1月9日(日) 11時～  
(10時30分 受付開始)

場所

スターピア<sup>\*</sup>くだまつ 大ホール

対象

平成13年4月2日から  
平成14年4月1日までに生まれた人

申込方法

右のWeb申込フォームから



申込期限

12月10日(金)まで

【問い合わせ】生涯学習振興課 ☎ 45-1870

## 新型コロナウイルス

## ワクチン追加接種 (3回目)のご案内



2回目接種を終えた人を対象に、次のとおり3回目接種の案内と接種券をお送りします。

【送付時期】

- 5月23日までに2回目の接種を終えた人  
11月下旬 ※5月までに2回目の接種を終えた後、下松市に転入した医療従事者は、お問い合わせください。
- 上記以外の人  
2回目接種から8カ月経過後、順次発送

【問い合わせ】健康増進課 ☎ 41-1234





# カメラメモ Camera Memo in Kudamatsu

“星ふるまち”くだまつの話題やイベントを紹介します。



## 避難シミュレーションゲームの寄贈

10月20日、下松防災士会から市に、避難シミュレーションゲームが寄贈されました。このゲームは同会が独自に開発したもので、さまざまな避難者の特性や感染症対策が盛り込まれており、楽しく避難所運営を学ぶことができます。開発を担った牧野和央さんは、「幅広い年齢の人が楽しみながら学べるよう試行錯誤を重ねた。万一災害が起こった時はこのゲームで学んだことを思い出し、主体的に行動する意識を持ってもらいたい」と話してくれました。頂いたゲームは、防災教育や講座で活用する予定です。



## 災害時に備えた支援物資配送訓練

10月29日、山口県の主催で災害発生時における支援物資の運搬訓練がアクアピアこいじなどで行われました。訓練には関係職員のほか、花岡地区の住民、市と協定を結ぶヤマト運輸(株)のドライバーが参加。物資の受け取り施設となった花岡公民館では、地域住民が物資の運搬を担い、防災講座や簡易テントの設営体験も行われるなど、実践的な訓練となりました。



## 下松工業高校100周年

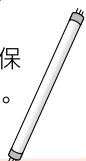
県内で最初の工業高校として、大正10年に開校した下松工業高校。11月2日に創立100周年の記念事業としてJAXA宇宙飛行士の金井宣茂さんの講演会が開催され、生徒や卒業生など約700人が参加しました。化学工業科1年の毎田彩雅さんは、「本でしか知らなかったことを実際に聞くことができうれしかった。仕事にはチームワークが大切だという話も印象深かった。将来、化学プラントで働きたいと思っているので、これからの学校生活で身に付けていきたい」と話してくれました。

# くだまつ じん かい せん じゆつ 塵芥選術

有害ごみを正しく出しましょう

### 1. 蛍光管、電球型蛍光管

電気店でも回収しています。他の有害ごみ(乾電池など)と異なる袋に分けて(蛍光管のみ)出してください。割らずに、なるべく購入時の保護箱に入れて出してください。※白熱電球は埋立ごみです。



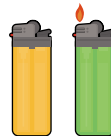
### 2. 乾電池 (マンガン電池・アルカリ電池)

市役所・公民館等でも回収しています。ボタン・ニカド・水銀電池は電気店へ。



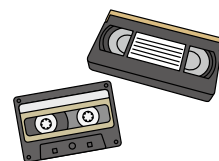
### 3. ライター (着火ライター含む)

市窓口でも回収しています。必ず使い切ってから出してください。



### 4. ビデオテープ・カセットテープ

テープの保管ケースは、**その他プラ**です。



耐火式金庫の分別区分が変わりました 変更前:大型不燃ごみ ▶ 変更後:市では収集しないごみ

問い合わせ:環境推進課 ☎45-1829・43-1446



略字一覧	
問……問い合わせ先	申……申込方法
時……日時・期間	締……締め切り
場……場所	持……持ってくるもの
対……対象	✉……メールアドレス
内……内容	手……手話通訳
定……定員	要……要約筆記
¥……料金・費用	

## お知らせ

### プレミアムチケットの使用期限が近づいています

問 下松商工会議所 ☎41-1070

下松市プレミアムチケットの使用期限は、12月31日(金)までです。使用できなかったチケットの払い戻しはできません。期限内にご使用ください。

### 国保税の納付額証明書を送付します

問 税務課庶務係(1階②番窓口) ☎45-1814

所得税の確定申告などに使用するための、国民健康保険税納付額証明書を令和4年1月中旬に送付します。お早めに必要な場合は、申し出てください。

窓口で交付を受ける場合は、マイナンバーカードや運転免許証などの本人確認ができるものが必要です。代理人が請求する場合は、本人の委任状が必要です。  
※電話で納付額をお知らせすることはできません。

対 令和3年1月1日から12月31日までに国民健康保険税を納付した人

### 年金生活者支援給付金

問 給付金専用ダイヤル ☎0570-05-4092  
徳山年金事務所 ☎0834-31-2152

この給付金は、公的年金などの収入やその他の所得金額が、一定基準以下の人の生活を支援するために、年金に上乗せして支給するものです。給付金の受け取りには請求書の提出が必要です。

対 ①老齢基礎年金の受給者で、次の要件を全て満たしている人  
・65歳以上  
・世帯全員が住民税非課税  
・前年の年金収入額とその他所得額の合計が約88万円以下

②障害基礎年金・遺族基礎年金の受給者で、前年の所得額が約472万円以下の人

#### 【請求方法】

- 新たに給付金を受け取る人  
日本年金機構から請求手続きに必要な書類が届きます。必要事項を記入し、令和4年1月4日までに返送してください。
- 年金を受給しはじめる人  
年金の請求手続きと併せて、年金事務所または、市窓口で手続きをしてください。

### 就学援助(新入学学用品費)の申請

問 学校教育課(5階③番窓口) ☎45-1868

経済的な理由で、学校の給食費など、就学に必要な費用の負担が困難な保護者に、費用の一部を補助します。

対 令和4年度に小・中学校に入学する児童・生徒の保護者

時 令和4年1月6日(木)～1月31日(月)

持 振込先口座番号が分かるもの、令和3年1月1日時点で下松市に住所のない人は、令和3年度所得課税証明書

#### 【支給額】

新小学校1年生…51,060円  
新中学校1年生…60,000円

### 母子父子寡婦福祉資金貸付金

問 子育て支援課(1階⑧番窓口) ☎45-1734

母子家庭の母、父子家庭の父又は寡婦が扶養する児童が、入学・就職するときに必要な資金を貸し付けます。

【主な種類】金額はいずれも上限額

#### ● 就学支度金

- ・高校(私立、自宅外通学の場合) 420,000円
- ・大学等(私立、自宅外通学の場合) 590,000円

#### ● 就職支度金

- ・通常 100,000円

締 令和4年1月28日(金)

### ご存じですか? 障害基礎年金

問 保険年金課年金係 ☎45-1824  
徳山年金事務所 ☎0834-31-2152

#### 【受給要件】

次のすべての要件を満たすこと。

- ① 初診日において、国民年金に加入しているか、加入を終えた後でも60歳以上65歳未満で、日本国内に住所を有していること。
- ② 初診日の属する前々月までの被保険者期間のうち、保険料納付済期間(保険料免除期間などを含む)が3分の2以上あること。

※ 初診日が令和8年3月31日以前の場合は、初診日が属する月の前々月までの直近の1年間に保険料未納期間がなければ、特例として受給することができます。また、初診日が20歳前の場合、納付要件はありません。ただし、本人の前年の所得が、一定額を超える場合は年金が停止されます。

- ③ 障害認定日において、障害の状態が国民年金法に定める障害等級の1級または2級に該当していること。または、障害認定日に1級・2級に該当しなかった人が65歳の前日までに該当するようになったとき。

#### 【障害認定日とは】

- 病気やけがにより、初めて医師の診療を受けた日から原則として1年6か月を経過した日
- 初診日から1年6か月以内に症状が固定した日  
(例) 人工透析開始から3か月を経過した日、人工弁装着日、ペースメーカー装着日など

#### 【年金額】

1級…976,125円(月額81,343円)  
2級…780,900円(月額65,075円)

#### 【申請先】

国民年金第1号被保険者期間中または、20歳前に初診日がある方…市窓口  
国民年金第3号被保険者期間中に初診日がある人…徳山年金事務所

## 低所得の子育て世帯に対する特別給付金の申請期限が迫っています

### 問 子育て支援課

☎45-1873(ひとり親世帯)  
☎45-1836(その他の世帯)

新型コロナウイルス感染症対策として支給される、子育て世帯生活支援特別給付金の申請は、令和4年2月28日(月)が期限です。支給は1回限りです。まだ支給を受けていない人は、市HPで対象者や申請に必要な書類などを確認のうえ、申請をしてください。

### 【支給額】

児童1人当たり、一律50,000円

## マイナンバーカード延長窓口・休日窓口の変更

### 問 市民課(1階5M窓口)

☎45-1847

12月からマイナンバーカードの延長窓口、休日窓口を変更します。

### 【延長窓口 変更後】

毎月第1・第3水曜日 19時まで(最終受付18時45分)

### 【休日窓口 変更後】

第2土曜日 9時～12時(最終受付11時45分)

## 笠戸島ハイツの備品を売却します

### 問 契約監理課(3階5番窓口)

☎45-1856

休館した笠戸島ハイツの解体に伴い、不要になった備品の即売会を開催します。

時 12月4日(土)・5日(日)9時～11時、13時～15時

場 笠戸島ハイツ

対 市民または、市内事業者

内 販売する物品は、テーブル、いす、食器など館内のほぼ全ての備品です。市HPおよび当日現地で確認してください。混雑時は入場制限を設ける場合があります。

¥ すべて一点につき100円

持 市民または、市内事業者であることが確認できるもの(運転免許証や健康保険証、名刺など)。

## 令和4年度臨時競争入札参加資格審査

問 契約監理課(3階6番窓口) ☎45-1813、周南地区衛生施設組合 ☎43-2636

令和4年度に市などの機関が行う競争入札に事業者が参加するための資格審査の申請を受け付けます。

入札実施機関	内容	申請先
市・上下水道局	物品製造等のみ	契約監理課
周南地区衛生施設組合	建設工事、業務委託および物品製造等	周南地区衛生施設組合

提出物などは、直接申請先に問い合わせ、またはHPで確認してください。

郵送による申請で、受付確認の返信が必要な場合は、ハガキまたは切手を貼った封筒に返信先を記入し、同封してください。

申 郵送または、持参にて

【受付期間】令和4年1月10日(月)～2月10日(木)(必着)

## 凍結防止剤の散布にご協力ください

問 土木課 ☎45-1850

路面凍結に備えて、12月から3月までの間、坂道や橋などの凍結しやすい箇所に凍結防止剤(塩化カルシウム)を設置しています。路面凍結の恐れがあるときは、どなたでも散布にご協力ください。

散布する際は、次の点に注意し、適量をムラなく均一に散布してください。一度にたくさん散布するより、少量を二度まきするほうが効果的です。

● 確実に凍結が見込まれるとき以外は散布を控えてください。散布し過ぎると逆に滑りやすくなることがあります。

● 凍結防止剤は、塩分を含むため、コンクリート製品(溝蓋など)や金属製品(グレーチングや自動車など)は劣化し、植物は枯れる恐れがあります。自動車などに付着した場合は水で洗浄してください。

● ゴム手袋などを使用し、皮膚に付着した場合は水で洗い流してください。目に入った場合は、よく水で洗い流し、専門医を受診してください。

※主要な市道の一部は、市が散布します。

## 年末特別警戒巡回

問 消防本部 ☎45-0119

年末の火災予防啓発のため、次の日程で巡回広報します。

女性分団: 12月12日(日) 10時～12時

消防署: 12月25日(土) 15時～17時

消防団: 12月29日(水)、30日(木)  
21時～24時

## 令和3年度下松市芸術文化表彰

問 生涯学習振興課 ☎45-1870

### ◆芸術文化功労賞

【文芸(短歌)】濱田道子

【絵 画】鳴川辰夫

### ◆芸術文化振興奨励賞

【文芸(俳句)】藤井康文

【音 楽】三奈木典子

【音 楽】田谷郁子

※敬称略

## 「誰か」のことじゃない。

問 人権推進課(1階14番窓口)

☎45-1763

12月4日～10日は人権週間です。人権は、全ての人が生命と自由を確保し、それぞれの幸福を追求する権利です。誰にとっても身近で大切なものですが、さまざまな場面で偏見や差別、いじめや虐待など個々の人権が脅かされる問題が依然として存在します。全ての人の人権が分け隔てなく尊重され、誰ひとり取り残さない地域社会を実現し、未来に繋げていきましょう。心配事や困りごとなど、次の相談所にお気軽にご相談ください。

### 【常設人権相談所】

問・場 山口地方法務局周南支局

☎0834-28-0244

時 8時30分～17時15分(土日祝除く)

### 【特設人権相談所】

時 毎月第2・4木曜日 13時～16時

場 市役所1階102会議室

## 家庭用食用廃油の回収

問 下松消費者連絡会事務局(生活安全課内) ☎45-1827

持参した容器は必ず持ち帰ってください。

時 12月10日(金) 9時～11時

場 市役所南グリーンプラザ横、各出張所、末武公民館、豊井公民館、東陽コミュニティセンター、原田酒店(本浦)

## 県民手帳の販売

問 情報統計課 ☎45-1806

県勢や日常に役立つ情報が満載されていますので是非お買い求めください。

時 来年1月末まで

場 市役所売店、各出張所など

¥ 1冊600円

## 12月10日～1月3日は 年末年始の交通安全県民運動

問 生活安全課(1階@番窓口) ☎45-1828

年末年始は慌ただしさに加え、帰省やレジャーにより交通量が増加し、交通事故の多発が懸念されます。期間中は、次の項目を重点に安全運転を心掛けましょう。

- 子供と高齢者を始めとする歩行者の安全の確保
- 夕暮れ時と夜間の事故防止と歩行者等の保護など安全運転意識の向上
- 自転車の安全確保と交通ルール遵守の徹底
- 飲酒運転等の悪質・危険な運転の根絶
- 横断歩道における歩行者優先の徹底



## 募集

### 令和4年度 会計年度任用職員登録者

問 総務課(3階①番窓口) ☎45-1808

市の機関・施設で勤務することを希望する人は登録が必要です。申込書に必要事項を記入の上、持参または郵送してください。資格が必要な職種は、資格証の写しも併せて提出してください。

#### 【職種】

一般事務職、社会福祉士、介護支援専門員、看護師、保健師など

#### 【受付期間】

12月1日(水)～12月28日(火)

#### 【採用方法】

書類審査および面接  
募集案内、申込書は窓口または、市HPからダウンロードしてください。

## しめ縄づくり

問 笠戸島公民館 ☎52-0015

時 12月18日(土) 10時～12時

場 笠戸島公民館大会議室

定 20組(30人程度、申込順)

¥ 無料

申 12月1日(水) 10時から電話または、窓口にて

## ひとり親家庭 新入学児童・生徒お祝い会

問 〒744-0015 下松市大手町2-7-13  
下松市母子寡婦福祉連合会  
☎090-9733-2895

令和4年度に小・中学校に入学するひとり親家庭の子どもにお祝い品を贈呈します。

時 令和4年2月20日(日)  
10時～12時

場 ほしらんど

申 ハガキに保護者氏名、住所、携帯電話番号、子どもの氏名(ふりがな)、生年月日、性別、入学する学校名を記入して郵送

締 令和4年1月31日(月)(消印有効)

## ファミリーサポートセンター 提供会員

問 ファミリーサポートセンター  
☎45-5550

忙しい保護者に代わって、子どもの送迎や預かりをする提供会員を募集しています。ぜひご登録ください!

対 市内在住で子どもが好きな人。資格・経験・性別は問いません。

申 顔写真(3cm×2.4cm)を持参し、直接センターへ。

## 下松タウンセンターの ネーミング

問 下松タウンセンター街づくり委員会  
☎45-1100 FAX 45-1200

令和5年に30周年を迎える下松タウンセンター。地域密着型の文化、健康と商業の複合施設として、より多くの人に愛着を持っていただくため、施設全体の愛称を募集します。

#### 【応募条件】

短い表現で覚えやすく親しみやすい作品を応募してください。

① 一人1点まで

② 応募者自身の創作による未発表のもので、第三者の著作権、商標権などの知的財産権を侵害しないもの

#### 【表彰・副賞】

最優秀賞1点。ゆめタウン商品券&星プラザお買物券10万円分

#### 【応募先】

〒744-8521 下松市中央町21-3

下松商業開発(株)内

下松タウンセンターネーミング募集係

#### 【申込方法】

下松タウンセンター内各所または、星プラザHPからダウンロードした応募用紙に必要な事項を記入し、郵送、FAXまたは、持参にて。

#### 【締切】

令和4年1月17日(月) 必着

#### 【採用愛称の発表】

令和4年2月中旬(予定)

## 自衛官候補生

問 自衛隊周南地域事務所  
☎0834-31-7097

【応募資格】 18歳以上33歳未満

【受付期間】 随時

【試験日】 12月18日(土)、  
令和4年1月15日(土)

## 下松市社会福祉協議会職員

問 〒744-0078 下松市西市2丁目  
10-16 下松市社会福祉協議会  
☎41-2242

#### 【職種・採用予定人員】

一般事務 若干名

#### 【受験資格】

次の条件をすべて満たす人。試験内容などの詳細は、必ず受験案内で確認してください。

- ① 昭和57年4月2日以降に生まれた人
- ② 学校教育法に規定する4年生大学(短期大学除く)を卒業または、令和4年3月に卒業見込みの人
- ③ 社会福祉に関心を持ち、主体的に取り組む意欲のある人

【採用予定日】 令和4年4月1日

【第1次試験】 令和4年1月9日(日)

#### 【受付期間】

11月15日(月)～12月20日(月)  
受験案内は、下松福祉センター(郵送による請求可)、またはHPからダウンロードしてください。

## ミニミニ門松づくり体験

問 下松市林業研究会事務局 農林水産課内(4階⑤番窓口)  
☎45-1845 FAX 45-1849  
✉nourin@city.kudamatsu.lg.jp

時 12月25日(土) 13時～

場 下松市林業研究会作業棟(大字瀬戸)

対 市内在住の方

内 ミニミニ門松の製作体験

定 10組程度(申込順)

¥ 1対 500円

申 電話、FAXまたは、メールにて

締 12月10日(金)

## 講座・教室

### 認知症サポーター ステップアップ講座

問 長寿社会課長寿支援係  
☎45-1837

認知症サポーター養成講座で学んだ知識を深め、認知症の人やその家族を地域で支える活動について、学んでみませんか。

時 ①12月9日(木) 14時～15時30分  
②12月16日(木)  
13時30分～15時30分

場 ほしらんど

対 過去に認知症サポーター養成講座を受講したことがある人  
認知症の人を支える活動(ボランティア)に興味がある人  
※①②両方参加できる人

内 認知症に関する基礎知識、認知症の人とのコミュニケーション・認知症サポーターの活動紹介など

定 20人程度(申込順)

申 電話にて

### おいしい! たのしい! パパと子のクリスマス オンラインクッキング教室

問 男女共同参画室 ☎45-1825  
✉jinken@city.kudamatsu.lg.jp

“パパ料理研究家”として日本テレビ「キューピー3分クッキング」など、多くのメディアに出演している滝村雅晴先生に、オシャレでおいしいお料理を基礎から教わります。調理の様子をオンラインで見ながら自宅で作れるので、初心者にもおすすめです。

①オンライン(ZOOMを使用)

時 12月11日(土) 10時30分～12時

②YouTube配信

時 12月15日(水)～28日(火)  
最終日は16時まで

対 パパと子ども、プレパパなど  
※パパのみの参加も可

定 ①20組(申込順)②なし

申 下記の事項をメールにて

【件名】パパと子のクッキング教室  
申込

【本文】郵便番号、住所、参加者氏名とふりがな(子どもは続柄)、電話番号、メールアドレス、参加方法(①か②)

締 ①12月3日(金) ②12月10日(金)



## 相談

### 弁護士無料法律相談

問 生活安全課(1階⑩番窓口)  
☎45-1827

時 12月15日(水)  
13時30分～16時30分

場 ほしらんど

定 9人(申込順)

申 12月8日(水)から予約開始



## 催し

### 星のふるまち童謡フェスタ 2021 FINAL

問 生涯学習振興課 ☎45-1870

最後の開催となる童謡フェスタを皆さんも会場と一緒に楽しみましょう。

時 12月4日(土) 13時30分～

場 スターピア 大ホール

内 童謡の披露、花の当たる抽選会

※来場者には、星プラザの協力店で使用できる買い物割引券を配付します。

【出演団体】

老連コーラスひまわり、コール・ブルーメ、きらぼし少年少女合唱団&混声合唱∞、鋼鉄幼稚園、下松女声合唱団、下松手話あじさいの会、星のふるまち市民合唱団、下松市吹奏楽団

### 農業公園 年末朝市

問 下松市農業公園 ☎46-0069  
農林水産課 ☎45-1844

時 12月25日(土) 9時～11時(雨天決行、売り切れ次第終了)

場 下松市農業公園

内 野菜、焼肉のたれ、にんにく味噌、しめ縄飾り、ミニ門松などの販売

持 買い物袋

### 発掘!! ふるさとの古写真Ⅱ ～島の学び舎開館5周年記念 企画展～

問 島の学び舎 ☎52-0860  
生涯学習振興課 ☎45-1870

大正12年頃の下松工業高等学校の校舎や、昭和26年頃の下松郵便局など、貴重な写真を展示します。

時 12月5日(日)まで

場 下松市郷土資料展示収蔵施設「島の学び舎」

### 山口県立東部高等産業技術学校 オープンキャンパス

問 東部高等産業技術学校  
☎0834-28-2233

時 12月19日(日)

場 山口県立東部高等産業技術学校(周南市瀬戸見町15-1)

申 電話、FAXまたはWeb申込フォームにて

締 12月13日(月)

新型コロナウイルス感染症の影響により広報に掲載した内容に変更が生じる可能性があります。  
あらかじめ、ご了承ください。

### 星ふるまちのデータ(10月末現在)

#### ●人口と世帯(前月比)

総人口 57,303(+29)  
男 28,191(+10)  
女 29,112(+19)  
世帯数 26,573(+19)

#### ●火災発生・救急車出動累計(前年比)

火災発生件数 17(-4)  
救急車出動件数 1,977(+119)

#### ●交通事故累計(前年比)

人身事故発生件数 99(-7)  
死者数 0(-1)  
負傷者数 116(-6)

# 12月 星ふるまちのカレンダー

2021 DECEMBER

## 1 水

- 心配ごと相談 (13:00~16:00・下松福祉センター)
- マイナンバーカード延長窓口  
(~19:00・市役所1階(5M)番窓口)

## 2 木

- いきいき健康教室  
(9:30~10:45・勤労者総合福祉センター)

## 3 金

## 4 土

- 星のふるまち童謡フェスタ2021 FINAL  
(13:30~・スターピア)

水・下水道 岩崎水道ポンプ店 ☎41-0714

## 5 日

- プチ海の駅 (9:00~10:00・栽培漁業センター)
- まるごと笠戸島 (10:00~15:00・栽培漁業センター)
- 献血〈400ml限定〉  
(10:00~12:00/13:15~16:00・サンリブ下松)
- 周南おもちゃ病院 (13:30~15:30・ほしらんど)

内科 休日診療所 (中央町) ☎41-7799

外科 みやもとクリニック (昭和通) ☎45-0005

歯科 白倉歯科医院 (西市東) ☎41-0319

水・下水道 国益建設 ☎41-0177

## 6 月

## 7 火

- 育児相談【要予約 ☎41-1234】  
(9:30~11:00/13:30~14:30・保健センター)

## 8 水

- 育児相談【要予約 ☎41-1234】  
(9:30~11:00/13:30~14:30・保健センター)
- 小物づくり教室  
(13:00~15:00・勤労者総合福祉センター)
- 心配ごと相談 (13:00~16:00・下松福祉センター)

## 9 木

- 人権相談 (13:00~16:00・市役所1階102会議室)

## 10 金

- 家庭用食用廃油の回収  
(9:00~11:00・市役所グリーンプラザほか)

## 11 土

- マイナンバーカード休日窓口  
(9:00~12:00・市役所1階(5M)番窓口)
- としょかんおはなし会 (11:00~11:30・市立図書館)

水・下水道 ニチリン ☎46-3377

## 12 日

内科 休日診療所 (中央町) ☎41-7799

外科 久保駅前クリニック (来巻東) ☎46-4688

歯科 福永歯科クリニック (駅南) ☎41-0968

水・下水道 キハラ建設 ☎46-0581

## 13 月

- 離乳食教室【要予約 ☎41-1234】  
(10:00~11:00/13:30~14:30・保健センター)

## 14 火

## 15 水

- 防災ラジオ試験放送 (10:00~)
- 下松市シルバー人材センター入会説明会  
(10:00~12:00・勤労者総合福祉センター)
- 心配ごと相談 (13:00~16:00・下松福祉センター)
- 弁護士無料法律相談【要予約 ☎45-1827】  
(13:30~16:30・ほしらんど)
- マイナンバーカード延長窓口  
(~19:00・市役所1階(5M)番窓口)

## 16 木

- おひざにだっこのおはなし会  
(11:00~11:30・市立図書館)
- 行政相談 (13:00~16:00・下松福祉センター)

- 休日診療所と在宅当番医の受付時間は、9:00～11:30、13:00～16:30、休日歯科診療は9:00～12:00です。外科系当番医を受診する場合は、必ず事前に電話などで確認をしてください。
- 献血は、天候などにより変更・中止になる場合があります。ご了承ください。
- 育児相談、離乳食教室は前月1日から予約を受け付けます。離乳食教室は、生後4～6カ月児が対象です(各回定員8組)。

17 金

18 土

水・下水道 梅山水道工業所 ☎41-1041

19 日

- プチ海の駅 (9:00～11:00・栽培漁業センター)
- 献血〈400ml限定〉  
(10:00～12:00/13:15～16:00・サンリブ下松)
- 内科 休日診療所 (中央町) ☎41-7799
- 外科 英クリニック (大手町) ☎41-7788
- 水・下水道 森田設備工業 ☎43-0628

20 月

21 火

22 水

- 徳山年金事務所出張年金相談【要予約 ☎0834(31) 2152】  
(9:30～12:00/13:00～15:30・市役所1階⑦番窓口)
- 心配ごと相談 (13:00～16:00・下松福祉センター)

23 木

- 人権相談 (13:00～16:00・市役所1階102会議室)

24 金

25 土

- 農業公園 年末朝市 (9:00～11:00・下松市農業公園)
- 水・下水道 国益建設 ☎41-0177

26 日

- 献血〈400ml限定〉  
(10:00～12:00/13:15～16:00・ゆめタウン下松)
- 内科 休日診療所 (中央町) ☎41-7799
- 外科 のだくりにっく (中央町) ☎45-2100
- 歯科 花田歯科医院 (栄町) ☎41-5050
- 水・下水道 竹本工務店 ☎41-0338

27 月

- 納税相談窓口 (～20:00・市役所1階①番窓口)

28 火

29 水

30 木

- 献血〈400ml限定〉  
(10:00～12:00/13:15～16:00・サンリブ下松)

31 金

- 内科 休日診療所 (中央町) ☎41-7799
- 外科 ほりいけ耳鼻咽喉科 (せせらぎ町) ☎48-8755

恋路クリーンセンター排ガス等測定結果

大 気 質	測定項目	8月測定値	9月測定値	自主規制値	ご み 質	測定項目	9月測定値
	ばいじん(g/m <sup>3</sup> N)	0.004未満	0.004未満	0.02		可燃物(%)	95.9
	塩化水素(ppm)	1.6	5.1	20		不燃物(%)	0.1
	硫黄酸化物(ppm)	0.5	4.8	20		プラスチック(%)	4.0
	窒素酸化物(ppm)	22	58	100		合計(%)	100.0

水分を含んだ重量の割合

第19回

# 笑顔の写真コンテスト

★ ★ 入賞作品 ★ ★

／ 笑顔が笑顔を呼び、笑顔があふれるまちづくり ／

いとこ同士で遊びに行った時の一場面です。カメラの後ろにいる叔父ちゃんのへんてこダンスを見て、シンクロするように笑いが広がりました。

最優秀賞



「シンクロSmile」 末森 万葉さん

親子の絆賞



「パパは力持ち」 木村 絵峰さん

あふれる笑顔賞



「お米最高!!」 東敬さん

応募総数241作品の中から  
最優秀賞と入賞作品を  
紹介します。

応募作品の展示 期間 12/11(土)▶22(水) 9時▶22時 場所 ほしらんど

▼ 有料広告 掲載の申し込みは、(株)アドワン☎0833-48-9781まで。 広告の内容は、直接広告主にお問い合わせください

医学博士 薬剤師 監修 『免疫力を高める』ヨガスタジオ 病気の予防にも!  
経験豊富なスタッフがあなたの美と健康をサポートします。

ホット 汗をかきやすい環境で行う人気のヨガです。  
ヨガ (コース) やさしいヨガ、リラクゼーションヨガ、ベーシックヨガ、パワーヨガ

常温 初心者のヨガ、バレエ・ダンス(4/29~開催)  
スタジオ また、貸スタジオとしてもご利用可能です。

病気の予防や体質改善に  
身体を深部からじっくり温める「インディバ」や体質に合わせた種類の材料を用いて経皮吸収させる「ピオスチーム」もぜひご体験ください。

eight STUDIO ご予約は電話にて 0833-74-5070 (9時~18時まで)  
〒743-0023 山口県光市光ヶ丘3-1 新型コロナウイルス対策済

年中無休 あたたかい食事と笑顔をお届けします!

## 高齢者向け配食サービス

お1人暮らしの方も安心。安否確認も致します。  
日替わりメニューで栄養バランスのとれたお食事をご自宅までお届け!  
週に1回からでもお届けします

主食(ご飯) 粥・おかず(普通) 刻み(極刻み) ミキサー より選択できます  
詳細はお問い合わせください

配達可能地域 株式会社 メディス 岩国支店  
下松市・岩国市 (一部地域を除く) 岩国市御庄4丁目106-7 ☎0120-46-0142

インテリアだけでなく // **エクステリア**にこだわろう!

EXISLAND デザイン コンテスト 連続受賞

圧倒的提案力 豊富な実績 直接取引で安価に

エクステリアって? エクステリアとは空間や環境のこと。門、車庫、アプローチ、垣根、物置、植栽などの外構を利用し、便利で素敵な住空間をデザインします。

ぜひ、当社のようなお庭の専門店にご相談ください。

周南造園 株式会社 ☎0833-47-2500 下松市大字切山306番4

下松市 **プレミアムチケット** 取扱対象店

墓地情報 スマホで検索 コチラから▶ 見積無料!!

## 金子石材 株式会社

TEL/0833-41-2022 山口県下松市美里町4丁目6番29号(本社展示場)

県内最大級! 大型展示場 自社加工・自社施工 安心の一貫体制