

Contents [目次]

【トピックス】

- ・令和7年度上半期の財政状況 …… 02
- ・令和6年度人事行政の運営状況… 04
- ・保育園入園児募集 …… 06
- ・会計年度任用職員登録者募集
- ・産業見学ツアーin笠戸島… 07
- ・市電子図書館の利用申請が
オンラインでできます
- ・男女共同参画情報 …… 08
- ・市国保・協会けんぽ合同健診 …… 09
- ・搾乳マーク知っていますか

【カラーページ】

- ・きつねの嫁入り …… 10
- ・くだまるシェ
- ・下松市福祉健康まつり

【健康コーナー】

- ・星の子遊ぼう会 …… 12
- ・歯周疾患検診

【星の掲示板】 …… 14

●お知らせ

- ・国民年金付加年金制度
- ・国民年金保険料控除証明書の送付

●募集

- ・令和8年度市奨学金新規奨学生

●講座・教室

- ・早川ユミ講演会

●相談

- ・弁護士無料法律相談

●催し

- ・下松美術文化展

朗読の秋



山本さん



上杉さん



古谷さん

表紙紹介

8月に開催された「NHK杯全国中学校放送コンテスト」で末武中の上杉心愛さん(3年)が朗読部門最優秀賞、古谷有希さん(3年)と山本結琳さん(2年)がアナウンス部門優秀賞を受賞。3人とも、生徒会活動や他の部活を掛け持ちしながら日々努力を重ねてきました。上杉さんは「名前が呼ばれたときは驚いた。みなさんの支えのおかげです」と、喜びを聞かせてくれました。

上半期の財政状況

市にどれだけのお金が入り、そのお金がどのように使われているのか、令和7年度上半期の財政状況をお知らせします。

市の会計は、基本的な行政サービスに使われる「一般会計」と、特定の収入を財源として事業を行う「特別会計」に分けられています。

一般会計および特別会計

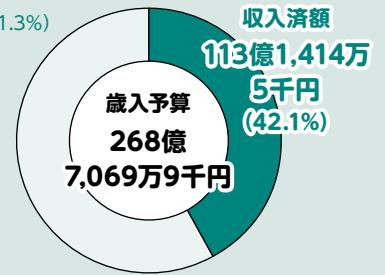
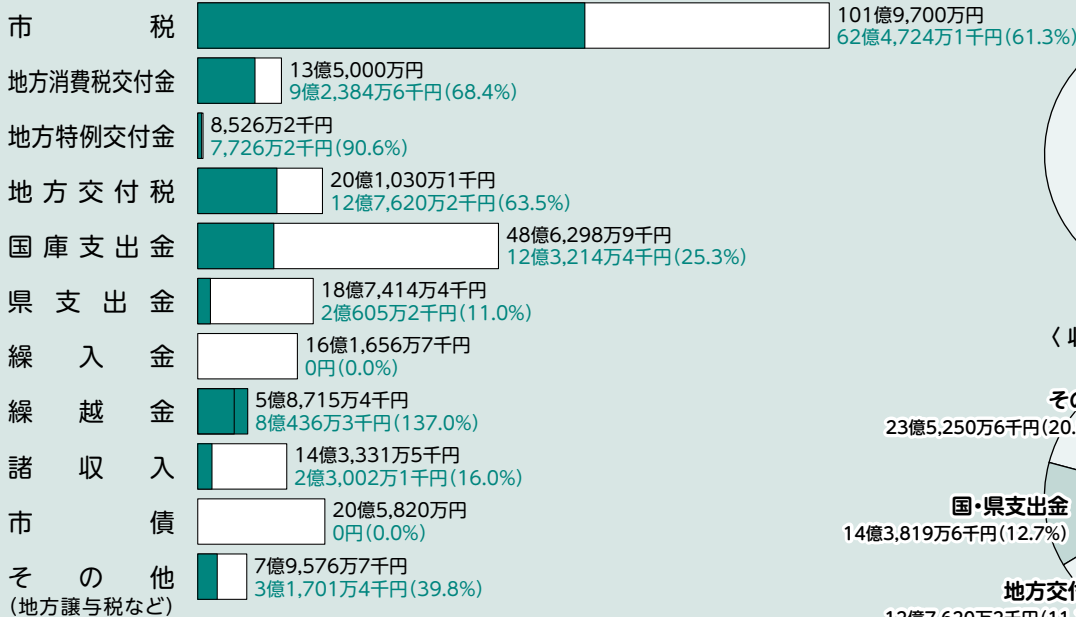
※令和6年度からの繰越事業分は含みません。

問い合わせ：財政課 ☎45-1811

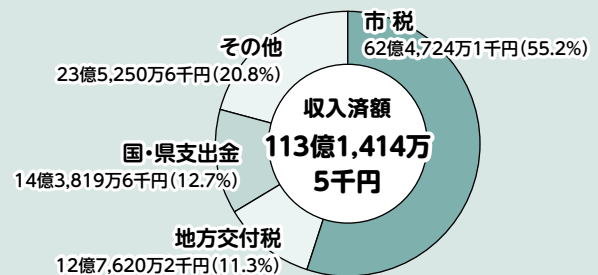
一般会計 歳入歳出予算額 268億7,069万9千円

□ 予算額
■ 執行済額
() 内は執行率

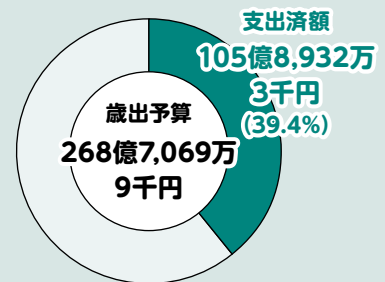
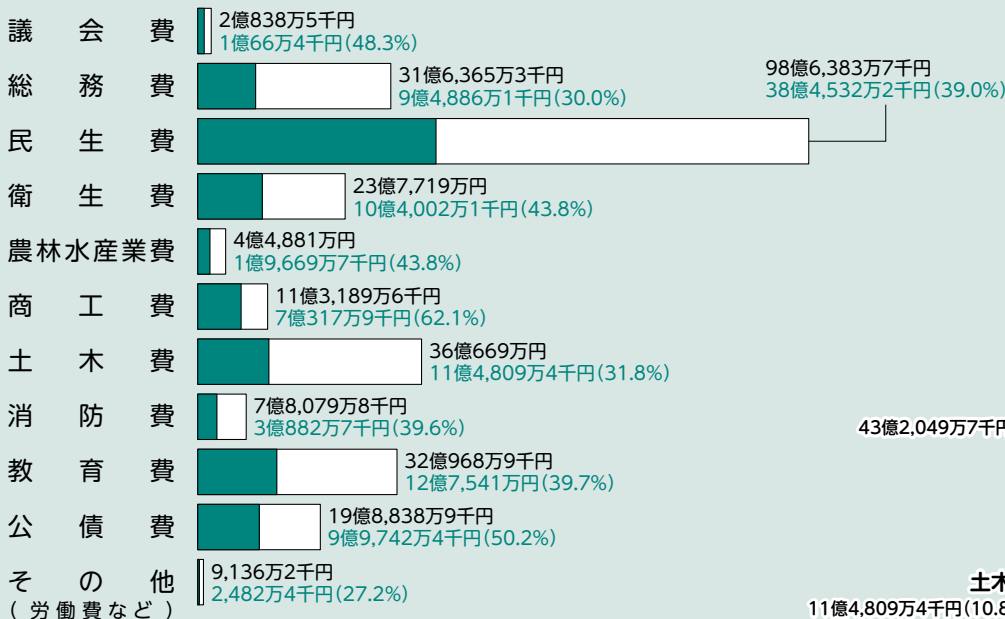
歳入



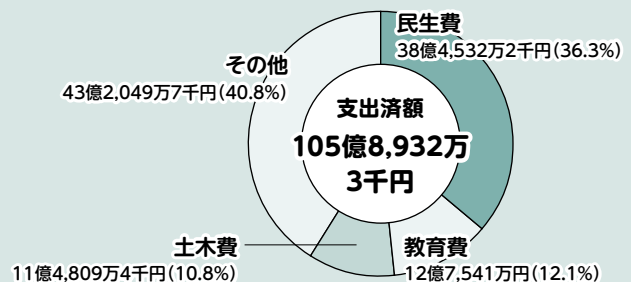
〈収入済額の費目別割合〉



歳出



〈支出済額の費目別割合〉



一般会計における財産などの状況

区分	9/30 現在残高
基金	60億3,538万6千円
一時借入金	0円
市債	203億3,821万8千円

市債残高の状況

区分	令和6年度末残高	上半期借入	上半期返済	9/30 現在残高
一般会計	212億8,653万3千円	0円	9億4,831万4千円	203億3,821万8千円
国民宿舎特別会計	14億7,417万6千円	0円	3,374万円	14億4,043万5千円
計	227億6,070万9千円	0円	9億8,205万4千円	217億7,865万3千円

※千円未満は四捨五入しています。

特別会計

□ 歳入・歳出予算額 ■ 執行済額 () 内は執行率

国民健康保険	収入済額	22億597万2千円(45.3%)	48億7,418万円
	支出済額	18億8,689万6千円(38.7%)	
介護保険	収入済額	23億2,593万6千円(40.7%)	57億999万6千円
	支出済額	22億8,352万4千円(40.0%)	
後期高齢者医療	収入済額	4億5,944万3千円(35.6%)	12億8,970万7千円
	支出済額	4億3,702万1千円(33.9%)	
国民宿舎	収入済額	500万円(6.0%)	8,400万円
	支出済額	4,181万4千円(49.8%)	

水道事業、工業用水道事業、簡易水道事業および公共下水道事業

問い合わせ：上下水道局企画総務課 ☎45-1787

□ 歳入・歳出予算額 ■ 執行済額 () 内は執行率

水道事業	収入済額	5億8,738万5千円(42.7%)	13億7,470万円
	支出済額	2億3,948万円(18.6%)	12億8,830万9千円
工業用水道事業	収入済額	7,327万7千円(43.9%)	1億6,674万7千円
	支出済額	5,307万9千円(37.7%)	1億4,063万6千円
簡易水道事業	収入済額	1,217万1千円(44.1%)	2,761万8千円
	支出済額	553万4千円(21.7%)	2,552万7千円
公共下水道事業	収入済額	6億7,055万8千円(41.7%)	16億989万7千円
	支出済額	2億6,498万円(17.5%)	15億1,348万9千円

財産の状況

会計名	現金・預金	土地	建物
水道事業	13億7,707万1千円	115,928.22㎡	2,382.26㎡
工業用水道事業	4億9,375万9千円	16,099.08㎡	1,151.02㎡
簡易水道事業	4,470万7千円	1,902.63㎡	24.27㎡
公共下水道事業	2億8,250万円	31,328.49㎡	8,763.20㎡

一時借入金

会計名	残高
水道事業	0円
工業用水道事業	0円
簡易水道事業	0円
公共下水道事業	0円

企業債の残高

会計名	残高
水道事業	30億9,160万5千円
工業用水道事業	0円
簡易水道事業	7,671万5千円
公共下水道事業	65億8,889万8千円



職員数

●職員数

市…348人、消防…69人、上下水道局…40人

●退職(令和6年度)

市…13人、消防…3人、上下水道局…1人

●採用

(人)

区 分	申込者数	最終合格者数	採用者数
市	62	16	14
消 防	10	5	2
上下水道局	1	1	1

給 与

令和6年度決算における普通会計の歳出額は、253億801万6千円、実質収支は、8億436万3千円であり、このうち、人件費は36億6,966万4千円となっており、歳出額中に占める人件費の割合は、14.5%です。

●給与費(正規職員)

(令和7年度当初予算)

会計区分	職員数(人) (A)	給与費(千円)				一人当たり(千円) (B/A)
		給 料	職員手当	期末・勤勉手当	計(B)	
普 通	399	1,565,712	248,694	644,187	2,458,593	6,162
水道・下水道事業など	41	170,579	31,408	72,495	274,482	6,695

※職員手当には退職手当を含みません。

●平均年齢、平均給料月額および平均給与月額

区 分	平均給料月額	平均給与月額	平均年齢
市	339,456円	369,165円	43.4歳
消 防	324,485円	360,448円	39.2歳
上下水道局	337,713円	394,564円	43.3歳

●初任給

区 分		下松市	国
市	大学卒	225,600円	220,000円
	高校卒	194,500円	188,000円
消 防 上下水道局	大学卒	225,600円	—
	高校卒	194,500円	

●級別職員数の状況 市・消防・上下水道局共通

区 分		職員数(構成比)
給料表の級	標準的な職名	
8級	部 長	10人(2.2%)
7級	部 次 長	14人(3.1%)
6級	課長、主幹	35人(7.6%)
5級	課 長 補 佐	52人(11.4%)
4級	係長、主査	203人(44.4%)
3級	主 任	57人(12.5%)
2級	職 員	46人(10.1%)
1級		40人(8.7%)
計		457人(100%)

●各種手当 市・消防・上下水道局共通

○期末手当

支給基礎額		給料月額、扶養手当
支給割合	6月期	1.25月分
	12月期	1.25月分
	計	2.5月分

○勤勉手当

支給基礎額		給料月額
支給割合	6月期	1.05月分
	12月期	1.05月分
	計	2.1月分

○扶養手当

配偶者…3,000円、子…11,500円、その他…6,500円
・満16歳の年度初め～満22歳の年度末の子は、5,000円加算

○住居手当(借家のみ)

・家賃5,001円～19,000円…家賃－5,000円
・19,001円以上…(家賃－19,000円)×1/2＋14,000円
※最高限度額は、28,000円

○通勤手当

・交通機関…支給限度額 55,000円
・交通用具…3,700円～22,500円(距離制)

市の人事行政の透明性、公平性を高めるため、条例に基づき、次のとおり公表します。
ここでは、主な項目のうち正規職員に関するものを掲載しています。
その他、詳しい内容や会計年度任用職員に関することは、市HPで確認することができます。
※特に記載がない場合は、令和7年4月1日時点の値を掲載しています。



● 特別職の報酬

区 分	給料月額など		期末手当
給 料	市 長	942,000円	6月期 1.725月分 <u>12月期 1.725月分</u> 計 3.45月分 (別に 45/100加算)
	副 市 長	766,000円	
	上下水道事業管理者	675,000円	
	教 育 長		
報 酬	議 長	478,000円	6月期 1.725月分 <u>12月期 1.725月分</u> 計 3.45月分 (別に 20/100加算)
	副 議 長	418,000円	
	議 員	380,000円	



勤務時間・休暇制度

● 勤務時間

勤務時間は、8:30～17:15(休憩時間12:00～13:00)1週間の勤務時間は、38時間45分です。
保育園や図書館は、勤務時間のシフト制のほか土・日曜日を開所しています。
消防は、24時間の出勤に備え、交代制勤務を実施しています。

● 休暇制度

年次有給休暇、病気休暇、特別休暇(結婚休暇、忌引きなど)、介護休暇、組合休暇、育児休業、自己啓発等休業、配偶者同行休業があります。

年次有給休暇平均取得日数は、市14.1日、消防15.6日、上下水道局が14.7日でした。

※令和6年度

分限および懲戒処分

分限処分…6人(休職:市…4人、消防…1人、上下水道局…1人)、懲戒処分…0人

※令和6年度

職員の研修の状況

毎年度研修計画を策定し、市民の立場で考え市民に信頼される思いやりと優しさを有し、環境変化や時代のニーズを先取りした政策・事業を立案し実現できる「ひと」の育成に努めています。

● 内部研修…1,489人

● 派遣研修…402人(セミナーパーク、市町村アカデミー、県消防学校など)

● 自主研修…27人

※令和6年度

福 祉

健康診断等受診状況(令和6年度): 定期健康診断…238人、人間ドック…351人、がん検診…94人
その他、産業医などによる健康相談やメンタルヘルス相談を実施しています。

公平委員会報告事項

令和6年度は公平委員会への措置要求、不服申立て、苦情処理はありませんでした。

令和8年4月

保育園入園児 募集

受付期間

11/19(水)~12/22(月)

入所要件

保護者が仕事をしている、母親が出産の前後にあるなど、保育の必要性がある家庭であること。詳しくは、申込書の受け取り時に確認してください。

勤務などの都合によっては、市外の保育園への申し込みも可能です。

申込方法

- 申込書、所定の様式は、市窓口で渡します。
- 申込書に必要事項を記入の上、必要書類一式を添えて期日までに提出してください。
- 会社に勤務している場合は、勤務先の就労証明書が必要なため、受付期間に注意してください。
- オンライン申請も可能です。
- 申込者数が定員を超えた場合は、選考により決定します。

詳しくは市HPで
確認してください。→



認可保育所	所在地	電話	定員	受入年齢	開所時間
潮音保育園	潮音町4-2-1	☎41-0978	110人	3カ月~	平日7:30~19:00/土曜は18:30まで
あおば保育園	楠木町1-11-11	☎41-0225	170人		
和光保育園	大字河内2736-1	☎43-8427	90人	11カ月~	平日7:15~19:15/土曜は18:15まで
平田保育園	美里町3-22-20	☎41-1588	90人		平日7:20~18:50/土曜は18:20まで
愛隣幼児学園	潮音町1-7-15	☎41-0735	90人		平日7:00~19:00/土曜は18:00まで
アイグラン保育園潮音	潮音町3-12-15	☎48-8408	90人		
アイグラン保育園宮前	大字東豊井1507-2	☎48-5372	130人		
花岡保育園	大字生野屋414-1	☎43-8138	120人	3カ月~	平日・土曜7:00~19:00
くぼ保育園	大字山田229-1	☎48-5391	90人		
ニチキッズ下松清瀬保育園	清瀬町3-1-1	☎48-9541	87人		
小規模保育施設(0~2歳児)	所在地	電話	定員	受入年齢	開所時間
ひだまり保育園	大字西豊井1247	☎48-8788		5カ月~2歳	平日・土曜7:00~19:00
太陽のテラス	西柳3-4-27	☎45-3610			平日7:00~19:00/土曜は18:00まで
ニチキッズ下松末武保育園	大字末武中14-3	☎48-0255	19人	3カ月~2歳	平日・土曜7:00~19:00
おおぞら保育園下松	潮音町4-10-5	☎43-8139		5カ月~2歳	平日・土曜7:30~18:30
さつき保育園	南花岡1-19-9	☎44-7343			平日・土曜7:00~19:00
認定こども園(保育機能部分)	所在地	電話	定員	受入年齢	開所時間
末光幼稚園	桜町1-2-14	☎41-3866	98人	1歳6カ月~	平日7:30~19:00/土曜は18:30まで
下松慈光幼稚園	大字西豊井773-1	☎41-0330	27人	1歳~	平日・土曜7:30~18:30
四恩幼稚園	大字末武上1235	☎43-7245	80人	10カ月~	

申込先・問い合わせ：こども未来課(1階②番窓口) ☎45-1879

令和
8年度

会計年度任用職員登録者 募集

職

種：保育士、保育園事務・用務

※その他の職種は12月以降に募集予定

勤務予定地：潮音保育園、あおば保育園、
児童センターわかば

申込締切：11月28日(金)

募集人数：フルタイム 30人
パートタイム 20人

登録方法

いずれかの方法で登録してください。

- ① オンライン 市HPまたは、申込フォームにて →
- ② 申込書に必要事項を記入の上、保育士の場合は保育士資格証の写しを添えて、市窓口を持参または、郵送。
募集案内・申込書は、市HPからダウンロードまたは、市窓口にて備え付けています。

※詳しくは市HPで確認してください。→



採用方法：書類審査および面接

申込先・問い合わせ：総務課人事係(3階①番窓口) ☎45-1808

ものづくりのまち くだまつ

in 笠戸島

産業見学ツアー 2025

日時

12月13日(土) +
9時15分▶14時30分



普段は見る事ができない新笠戸ドックの工場
見学やひらめきパーク笠戸島での見学・体験が
できます。

対 象

市内在住の小学4年生～中学3年生
※大人1人の同伴が必要です。

定 員

80人(申込者多数の場合は抽選)

参 加 料

1人1,500円(昼食代)

申込方法

- ① 申込フォームにて
- ② 市HPからダウンロードした申込用紙に記入の上、メール、FAXまたは、持参にて



締 切

11月27日(木)必着

持 参 物

参加者に別途案内を送付します。

● ツアー内容

市役所(集合、事前学習) → 新笠戸ドック → 国民
宿舎大城(昼食) → ひらめきパーク笠戸島 → 市役
所(解散)

申込先・問い合わせ

産業振興課(4階⑥番窓口)

☎45-1745 FAX 45-1849

✉ sangyou@city.kudamatsu.lg.jp

市電子図書館の利用申請がオンラインでできます

電子図書館は、インターネット環境があればいつでも電子書籍を読めるサービスです。
現在、約14,000点の電子書籍と100誌以上の雑誌が利用できます。読み上げ機能や
拡大機能がある資料も取り揃えています。この機会に、新しい読書ライフを始めてみま
せんか。



電子図書館HP

対 象 次の全てを満たす人

- 市内在住または、在勤・在学している
- 市立図書館の利用者登録をしている

申込方法

申込フォームにて→



注意事項 次の場合は図書館窓口で更新が必要です。

- 図書館に登録されている内容と申請内容に相違がある
- 1年以上図書館に来館していない

問い合わせ 市立図書館 ☎41-0093



多様性のあるいきいきとした社会のために

男女共同参画情報

11月12日～25日は

「女性に対する暴力をなくす運動」期間

～心を傷つけることも暴力です～

暴力は、性別を問わず、決して許されません。

特に、女性に対するパートナーからの暴力、性暴力、セクシュアルハラスメント、ストーカー行為が重大な問題となっています。

「つらい」「おかしい」と思ったら、一人で悩まず、相談してください。あなたの周りで悩んでいる女性がいたら、相談窓口を勧めてください。

11月中は、市役所ロビーで「オレンジリボン・児童虐待防止推進キャンペーン」と連携した啓発資料を展示します。11月12日(水)から25日(火)までの間、シンボルマークのパープルリボンにちなみ、市役所玄関前でパープルライトアップを行います。

女性に対する暴力相談窓口

- 山口県男女共同参画相談センター
(配偶者暴力相談支援センター)
☎083-901-1122
緊急時は、☎0120-238-122
- 下松警察署生活安全課
☎44-0110
- レディース・サポート110
☎0120-378-387
または ☎083-932-7830
- つながりサポート山口(女性のための相談支援)
SNS(チャット)相談
✉ ysnw2021@outlook.jp
☎0836-37-5611



「DV相談+(プラス)」

☎0120-279-889

10言語対応



● やまぐち性暴力相談ダイヤル あさがお

☎083-902-0889

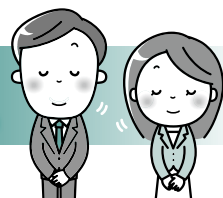
● 性暴力に対するSNS相談

「Cure time」

10言語対応



市窓口でも
相談を受け付けています。



問い合わせ：人権推進課男女共同参画室(1階⑭番窓口) ☎45-1825

11月は オレンジリボン・児童虐待防止推進キャンペーン

児童虐待には、殴る蹴るなどの身体的虐待、子どもへの性的行為などの性的虐待、食事を与えないなどのネグレクト、言葉により脅かすなどの心理的虐待があります。虐待かもと思われる子どもがいる場合や、子育てに悩んだときは、全国共通ダイヤル☎189(24時間対応)をご利用ください。お住まいの地域の児童相談所につながります。



問い合わせ：こども家庭課(1階⑳番窓口) ☎45-1873 周南児童相談所 ☎0834-21-0554



人権ふれあいフェスティバル

参加
無料

一人一人の人権が尊重された心豊かな地域社会を目指して、県と合同で開催します。

日時 12月20日(土) 12時～16時 場所 スターピア

- 講演【演題】言葉の責任 ネットの被害者・加害者にならないために
～命の大切さ、人生の大切さ、あきらめない心～

【講師】スマイリーキクチさん(タレント) ※手話通訳、要約筆記あり

- 書パフォーマンス 雅宵さん(書道家・書道アーティスト)
- 久保中学校区における地域と連携した人権教育の推進(東陽小学校発表)
- 人権に関する作品展示、ふれあいコーナー、福祉の市、物販 など

詳しくは市HPで確認
してください。→



問い合わせ：生涯学習振興課 ☎45-1871

健診は 健康づくりの 第一歩

市国保・協会けんぽ 合同健診

健 診 日	受付 時間	会 場
12月23日(火) 令和8年 2月 2日(月)	10時～13時	スターピア
12月24日(水) 令和8年 3月 2日(月)	9時30分～ 12時30分	周南市文化会館 (周南市徳山)
令和8年 1月31日(土)	9時～12時	あいぱーく光 (光市光井)

対 象

市国民健康保険に加入している40歳以上で、今年度まだ特定健診を受診していない人

内 容

内科健診(血圧・検尿・血液検査など)

費 用

無料

定 員

スターピア各回30人、その他は各回10人(申込順)

持参物

特定健診受診券、受診票(申し込み後送付)

申込方法

健診日の3週間前までに電話または、市窓口にて

問い合わせ：保険年金課(1階⑧番窓口) ☎45-1823

出産後の女性の中には、早産や職場復帰などさまざまな理由で、^{さく に ゆう}搾乳が必要
な人がいます。

搾乳とは、母乳を自分で絞ることです。搾乳をしないと、乳腺が詰まって
炎症を起こすおそれがあるほか、母乳の量が
減ってしまう可能性があります。

市では、搾乳を必要とする女性が、一人でも
安心して授乳室を利用できるよう、授乳室に「搾乳
マーク」を設置する取り組みを進めています。
市保健センターの授乳室にも「搾乳マーク」を掲示
しています。搾乳が必要な人はお気軽にご利用
ください。

市内施設を利用される際には、授乳室に「搾乳
マーク」があるか確認してみてください。



知
っ
て
い
ま
す
か
?

搾乳マーク



問い合わせ：こども家庭課 ☎41-1022

稲穂祭 ～きつねの嫁入り～



下松の秋を代表する観光イベント。参加すれば良縁に恵まれるとか…

日時・場所

11月3日(祝) 14時～ 御神幸出発
旧山陽道花岡周辺

駐車場：周南記念病院職員駐車場(シャトルバス運行)

※詳しくは市観光協会HPで確認してください。→



問い合わせ：花岡福德稲荷社 ☎43-4500

くだまるシェ



下松の魅力がぎゅっとつまった

マルシェです

日時 **11月8日土 10時～15時** ※少雨決行

場所 JR下松駅南口、くだまつスポーツセンター、
きらぼし館、下松市観光案内所

内容 ステージイベントのほか、体験型コンテンツや「はたらく車」コーナー、
飲食キッチンカー、ハンドメイド雑貨や特産品の販売など。

※駐車場に限りがあります。公共交通機関で来場してください。



問い合わせ：下松商工会議所 ☎41-1070

下松市 福祉健康まつり

～福祉や健康のこと、楽しみながら考えてみませんか～

日時 **11月9日日 9時15分～14時** ※少雨決行

場所 下松タウンセンター「キラル」中央広場など

内容 ステージイベント：歌や踊り、体操など。
福祉・医療団体の活動紹介、体験・相談コーナー、スタンプラリー、各種バザーなど。
スタンプを集めると抽選会に参加できます。抽選に外れた人には餅の配布があります。



問い合わせ：地域福祉課 ☎45-1833