

Contents [目次]

【トピックス】

- ・民生委員・児童委員および主任児童委員が委嘱されました… 02
- ・こども・子育てに関する窓口が移転します …… 04
- ・金製垂飾付耳飾 …… 06
- ・公共施設の
使用料金・利用料金が変わります
…… 07
- ・物価高対応子育て応援手当
- ・2/8(日)は
山口県知事選挙の投票日です… 08
- ・国民年金保険料の納付は、
口座振替が便利でお得です …… 09
- ・下松レクフェスタ2026
- ・切山歌舞伎定期奉納公演 …… 14

【カラーページ】

- ・令和8年下松市二十歳のつどい… 10

【健康コーナー】

- ・くだまつ みんなの健康相談会… 12
- ・市国保
脳ドック・簡易脳ドックの
申し込みが始まります …… 13

【星の掲示板】 …… 15

●お知らせ

- ・下松市議会議員一般選挙
立候補予定者説明会
- ・児童手当の支給
- ・大学等受験料支援事業補助金

●募集

- ・県営住宅4月下旬入居者

●講座・教室

- ・地域づくり講演会

●催し

- ・ブックリサイクル
- ・市民音楽祭

輝きは時代を超えて



表紙紹介

天王森古墳発掘調査で県内初となる希少な金製垂飾付耳飾きんせいすいしよくつきみみかざりが2点出土。直径約2センチメートル、重さは12グラムあり朝鮮半島製と推察されています。令和7年12月4日(木)に専門家による現地指導が行われ、今後の調査の進め方や考察などが議論されました。

【関連記事 P6】

民生委員・児童委員 および 主任児童委員 が委嘱されました

民生委員・児童委員および主任児童委員は、厚生労働大臣から委嘱された非常勤の地方公務員で、地域住民の中から選ばれ、報酬を伴わないボランティアとして活動します。

福祉に関する困りごとがありましたら、名簿を確認し、お住まいの地域を担当する委員にご相談ください。

- 民生委員・児童委員 …… 地域福祉の担い手として、地域住民の見守りや福祉に関する相談に応じ、行政などへのつなぎ役として活動します。
- 主任児童委員 …… 民生委員・児童委員と協力し、学校や児童に関する機関と連携して子どもや子育てに関する支援を行います。

任期
令和10年
11月30日
まで

お住まいの地域の担当委員が分からないときは、お問い合わせください。 地域福祉課 ☎45-1833

※敬称略

◆西豊井地区

担当地区	氏名	連絡先
古川町・エトワール・青柳	武居 利彦	
旭町・元町(東・西)・港町・ツインスター下松駅南	選考中	
汐見町	選考中	
本町・高砂町(東・西)・相生町	中原久美子	
中市・東樋ノ上・樋ノ上・中島町	武居 康子	
東光寺(東・南)・法蓮寺	末岡 幹男	
吉敷町・東光寺西・平和台	選考中	
末光・末光東団地・桜町東団地・ミーティア桜町・西柳の一部	芥川美津枝	
光ヶ丘・光陽台・コモンステージ桜町	松原 伸昭	
西柳1丁目・東柳	在津留里子	
西柳(2・3丁目)	西村 敏彦	
上栄町・北斗町(1・2番)	弘中 順一	
下栄町・エトワール・北斗町(3～5番、11・12番)	柳 定見	
都町・アルファステイツ下松駅Ⅲ	弘中 洋一	
幸町・所田・北斗町	満長 美幸	
大手町	林 緑	
吉原・大河内	清木 道枝	
昭和通上(県道東側)	弘中 洋子	
昭和通上(県道西側)・つつじヶ丘・城山町	田村 秀之	
殿ヶ浴・昭和通りレジデンス・八口	橋本 文乃	
昭和町(1・2丁目)	選考中	
若宮町	岸根 美江	

◆東豊井地区

担当地区	氏名	連絡先
上恋ヶ浜・洲鼻	井上 明典	
上豊井	橋本 直子	
下豊井	上田 園子	
寺迫・宮前	藤井 春代	
寺迫半上・琴平町	武居 誠子	
旗岡1丁目(県営6・7・31棟)	竹中喜久美	
旗岡2丁目マンション(県営41～43棟・市営3～6棟)	小泉 敦	
旗岡3丁目・旗岡2丁目(1番地個人)	佐原 輝子	
旗岡4丁目	牧野 早苗	
旗岡5丁目	古屋 厚子	
住吉町・神田町・二宮町(1～3丁目)	摩嶋 常司	
新町・松神町(本通・北通)	高橋恵美子	

◆江の浦地区

担当地区	氏名	連絡先
江ノ浦・大松ヶ浦・中社宅	宮本 泉	
尾郷・峠の浦・落・白浜	岩本喜美栄	
本浦	原田美保子	
小深浦	藤井紀代人	
深浦	中村眞知子	

◆米川地区

担当地区	氏名	連絡先
大藤谷・道谷・温見・後山	選考中	
下谷(1～3区)・菅沢・山高	伊内 耕治	
瀬戸・中瀬・中原・東中原	内富 由香	
清若・赤谷・西平谷	選考中	

◆久保地区

担当地区	氏名	連絡先
山田上・梅ノ木原・添谷	齊藤 明美	
山田下・浴条	天久 充子	
幸ヶ丘・青葉台	塩田 明子	
セントシティ	北村 義明	
久保市・岡市	神代 厚子	
岡の原・小野・黒杭・成川	高村 敦	
谷中戸原・出合	中村千津枝	
星が丘	矢野奈美恵	
来巻(東・西)	木原眞紀子	
桃山町・峠迫	弘中 靖善	
切山(中・下)・埜市	梅田 洋二	
切山上・宮本	清水 和夫	
川瀬・第2河内宿舎・河内住宅・日の出町	住田 聖恵	
東和町	椎木 伸直	
東陽(1・2丁目)	岡 純子	
東陽(3・4丁目)	浅田芙公江	
東陽5丁目	河上 洋一	
東陽(6・7丁目)	辻 由美子	

◆花岡地区

担当地区	氏名	連絡先
中村(東・西)・藤立・東畠町	伊藤 温司	
宮本・田園調布・西村・中村西の一部	重森 英司	
西村団地・大王・万ノ木台	諏訪 啓子	
万ノ木町・西万の木・時政	田村 佳恵	
羽根田・東万ノ木団地・生野屋(県・市)団地	曾田八重子	
為弘・猪の尻・下村東・白迫	選考中	
東時宗・上時宗	岩本 浩司	
時宗・西時宗	小手川幸要	
高垣団地・浴・上市・中市・是光・戒町	選考中	
東町・中尾・華陵西・下村西	三浦 美栄	
西常森・小路口・御旅・八幡通	古沢美佐子	
常森東・上高塚・常森南	選考中	
大黒町・西町	楠 恭子	
上地	藤井 順子	
高橋・緑ヶ丘	松村 直美	
上広石・下広石	有馬 昌子	
下高塚	選考中	
昭和・セレニティ南花岡	高橋眞智子	
東中村西	選考中	
東中村	塩谷 義昭	

◆末武地区

担当地区	氏名	連絡先
和田・下和田・山手町	岡本 道雄	
東河原	合田 幸子	
西河原	貞元 秀雄	
大海町(東・西の一部)	三家本 勉	
大海町西・ひらた瑞穂の一部	松本 洋子	
東開作・長久	選考中	
西開作(潮音3・5丁目、6丁目1番～19番)	依積田保治	
西市東	松本八重子	
西市西・沖	宇田眞知子	
西開作(潮音町6丁目20・21番、7・8丁目、大字平田)・荒神	田村 由美	
平田東・青木社宅	平谷和加子	
平田西(美里2～4丁目、瑞穂1丁目1～5・12番)	清水 昭則	
平田西(瑞穂2・3丁目)・サーパス下松中央線	田村 範子	
平田西(望町2～4丁目)	山野 俊江	
尾尻・若草台	竹尾小百合	
藤光・藤光団地	武居 洋治	
南香力	倉本 學	
中香力	合田 健治	
上香力・アルファステイツ	合田 衛司	
下香力・向香力・山根	選考中	
朝日台	山縣 紀江	
楠木町	三好久美子	
あけぼの町・あけぼの町西・市住・弥生町・松中町	選考中	
中央町・西柳・弥生町・松中町の一部	選考中	

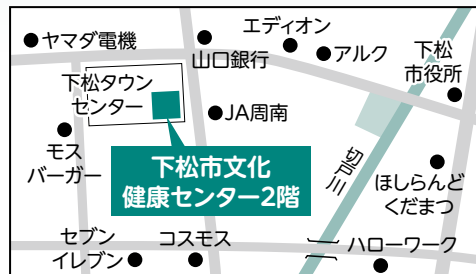
主任児童委員

東豊井民生児童委員協議会	山根 達雄	
	大西 綾子	
西豊井民生児童委員協議会	山内 宏文	
	岡崎みゆき	
久保民生児童委員協議会	武田 保男	
	蔵田奈穂子	
花岡民生児童委員協議会	石丸美恵子	
	村上 裕美	
末武民生児童委員協議会	伊賀真奈美	
	橋本ゆかり	
江の浦民生児童委員協議会	田中 宏明	
米川民生児童委員協議会	中川満由美	

こども・子育てに関する窓口は 下松市文化健康センター2階に移転します

移転する日 令和8年**2月24日(火)**

移転する課 こども未来課、こども家庭課



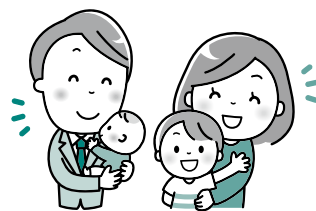
こども未来課

こども政策係 ☎45-1836

児童手当、医療費助成(乳幼児・子ども・ひとり親)、放課後児童クラブに関すること

保育幼稚園係 ☎45-1879

保育所、幼稚園に関すること



児童手当、乳幼児・子ども医療費助成の手続きには オンライン申請が便利です！

こどもが生まれたときや下松市に転入したときには、児童手当、乳幼児・子ども医療費助成の申請が必要です。
詳しくは市HPで確認してください。

児童手当





乳幼児医療



子ども医療



	児童手当	乳幼児・子ども医療費助成
申請方法	出生または、転入の翌日から 15日以内 に申請が必要です。 ● 第1子の出生または、転入などの場合 …… 認定請求(新規) ● 第2子以降の出生などの場合 …… 額改定請求(増額)	出生の場合は、出生の日から 60日以内 、転入の場合は、転入の日から 14日以内 に申請が必要です。 ※申請は、健康保険の加入手続き完了後となります。
	オンライン申請 ● マイナンバーカードをお持ちの人は、児童手当の各種手続きをマイナポータルから行うことができます。 マイナポータル → 	● 下記の申込フォームから手続きが可能です。 ※対象児童の健康保険加入状況が確認できる画像が必要です。 申込フォーム → 
	窓口申請…こども未来課(下松市文化健康センター2階)	

こども家庭課（下松市こども家庭センター「ハピスタくだまつ」）

相談支援係 ☎45-1873

家庭児童相談、児童虐待、ひとり親家庭支援、児童扶養手当に関すること

こどもや家庭の悩みの相談	● 子育ての不安・悩み ● こどもの発達や家庭の悩みごと
児童虐待や ヤングケアラーの相談	● 怒鳴ったり、叩いたりしてしまう ● 家族の世話で、こども自身のやりたいことができない ● 近所の家から怒鳴り声や泣き声が聞こえて心配
ひとり親家庭の相談	● 悩みを聞いてほしい ● 支援制度を知りたい

母子保健係 ☎41-1022 ※今までの☎45-1880は2月20日(金)で廃止します。

妊娠・出産・子育ての相談、母子健康手帳の交付、妊産婦・乳幼児健診、不妊・不育治療費助成に関すること

妊 娠 期	● 初めての妊娠・出産で不安 ● 妊娠してから気持ちが不安定 ● 出産の準備について知りたい
出 産 後	● 赤ちゃんが泣いてばかりで大変 ● お世話の仕方が分からない ● 授乳がうまくいかない
子育て期	● こどもの発達や成長に不安がある ● こどもへの接し方、叱り方が分からない

2月24日(火)

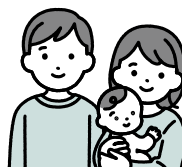
こども家庭センターを 開設します



こども家庭センターは、妊娠・出産・子育てに関するさまざまな悩みを相談できる総合相談窓口です。

妊娠・出産・子育てを切れ目なくサポート!

一人で悩まずにお気軽に相談してください。



妊娠期

出産後

子育て期

学童期以降

こども本人や地域の人からの相談も受け付けています。

一人ひとりの悩みに寄り添い、あなたの子育てをサポートします。

相談の内容に応じ、支援、情報提供、手続きの案内や適切なサービス、支援などにつながります。

金製垂飾付耳飾

直径約2cm、重さ12g

10月から1月の天王森古墳発掘調査で
金製の垂飾付耳飾2点が県内で初めて出土しました。

耳たぶに開けた孔に大きい方の環を通すことで現代のピアスと同じように装着できます。出土した耳飾には、大きい環に遊環と呼ばれる小さい環が付属し、この遊環に垂れ下がる飾りが存在していたと思われます。



出土時

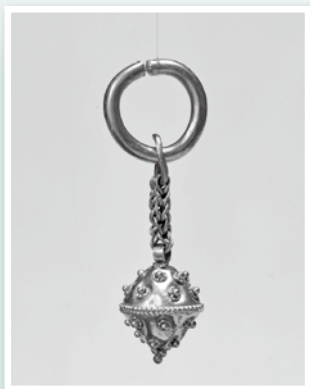


現地説明会

日本国内では古墳時代からの出土は50例しかなく、天王森古墳が作られた6世紀前半の出土に限るとより一層数が少なくなります。このことから「金製垂飾付耳飾」は希少遺物といえます。出土例の約半数が朝鮮半島製であることから、同種の耳飾が出土する古墳は、朝鮮半島との交易など何かしらの関わりを持っていたと推察できます。

今回出土した金製垂飾付耳飾は、朝鮮半島に向かう瀬戸内海交通の中継地として、笠戸湾の港湾機能が重要であった可能性を示しています。

他市町で出土した金製垂飾付耳飾



熊本県氷川町
物見櫓古墳出土耳飾（伽耶系）



滋賀県高島市鴨稲荷山古墳出土耳飾（百濟系）
出典：研究情報アーカイブス
<https://webarchives.tnm.jp/>



福岡県香春町長畑遺跡出土耳飾（新羅系）
（香春町教育委員会蔵）

問い合わせ：生涯学習振興課 ☎45-1870

下松市の古墳や埴輪について学ぼう

日時 2月28日(土) 13時～14時30分 場所 ほしらんど

内容：天王森古墳から西日本屈指の形象埴輪群が発掘され、令和7年度には県内で初めて「金製垂飾付耳飾」が出土しました。市の古墳や貴重な埋蔵文化財の魅力について、市文化財専門員が解説します。

定員：50人（申込順） 費用：無料 申込方法：市立図書館へ電話または、窓口にて

問い合わせ：市立図書館 ☎41-0093

4月1日(水)から、各施設の使用料金・利用料金が変わります。

今回の見直しは、下松市行財政改革推進計画に基づき、各施設の使用料金、利用料金の適正化を図るものです。

施設名	問い合わせ	電話
東陽コミュニティセンター	東陽コミュニティセンター	☎46-3513
中村総合福祉センター	中村総合福祉センター	☎41-2383
市地域交流センター	市地域交流センター	☎45-4100
ふれあい広場		
各老人集会所	地域福祉課	☎45-1833
市勤労者総合福祉センター	市勤労者総合福祉センター	☎44-8200
市駅南市民交流センター(きらぼし館)	市駅南市民交流センター(きらぼし館)	☎48-6080
切山転作研修所	農林水産課	☎45-1844
市栽培漁業センター	市栽培漁業センター	☎52-1333
国民宿舎大城	国民宿舎大城	☎52-0138
笠戸島家族旅行村	笠戸島家族旅行村	☎52-1001
市民体育館	市民体育館	☎41-2832
市民運動場		
恋ヶ浜クナイテニスコート(恋ヶ浜緑地庭球場)		
下松公園庭球場		
公園プール	下松スポーツ公園体育館	☎45-3700
トラックワンアリーナ(下松スポーツ公園体育館)		
総合グラウンド		
ゲートボール場		
球技場	市文化会館(スターピア)	☎41-6800
葉山グラウンド		
市文化会館(スターピア)		
下松中央公民館(ほしらんど)		
久保公民館	久保公民館	☎46-0700
末武公民館	末武公民館	☎41-2965
花岡公民館	花岡公民館	☎43-7513
豊井公民館	豊井公民館	☎43-9107
笠戸公民館	笠戸公民館	☎52-0173
笠戸島公民館	笠戸島公民館	☎52-0015
深浦公民館	深浦公民館	☎52-0948
米川公民館	米川公民館	☎53-0001
野外音楽ステージ(米泉湖ビッグウイング)	都市政策課	☎45-1857
下松タウンセンター「キラル」屋外ステージ	産業振興課	☎45-1745
各小中学校(体育館、屋外運動場、柔剣道場など)	各校区内の公民館	—

※武道館、温水プールは、現在利用を停止しています。

使用料金・利用料金が変わります

公共施設の

物価高対応子育て応援手当

物価高の影響を強く受けている子育て世帯を支援するため、0歳から高校3年生までの子ども1人につき2万円の「物価高対応子育て応援手当」を児童手当受給者に支給します。

【支給対象】 次のいずれかに該当する人

- 令和7年9月分(令和7年9月に出生した児童については10月分)の児童手当受給者
- 令和7年10月1日から令和8年3月31日までに出生した児童の保護者
- 10月1日以降に離婚(調停中を含む)し、新たに児童手当の受給者となった人

【支給額】 子ども1人につき2万円(1回限り)

【申請方法】 原則、申請は不要です。該当者には3月上旬頃に案内を送付します。

※次の人は申請が必要です。

- 令和7年10月1日から令和8年3月31日までに出生した児童の保護者(児童手当を申請済みの人を除く)
- 児童手当を受給している公務員 ● 10月1日以降に離婚(調停中を含む)し、児童手当の申請が必要となった人

申請時期および支給時期については、送付する案内または、市HPでお知らせします。



問い合わせ：こども未来課 ☎45-1836

2/8(日)は、山口県知事選挙の投票日です。

投票日 2月8日(日) 7時～20時 …… 市内24カ所

開票日 2月8日(日) 21時20分～ …… 市民体育館

投票場所 入場券に記載している場所で投票してください。

※1月13日(火)以降に市内に転居届を出した人は、転居前の住所地の投票所で投票することになります。

※西市投票区の人、投票所が下松市老人福祉会館玉鶴に変更になります。



期日前投票 1月23日(金)～2月7日(土) 8時30分～20時

投票場所 市役所1階市民ホール

※事前に入場券裏面の「期日前投票宣誓書」に記入しておく、円滑に受け付けができます。

◆投票できる人

● 下松市の選挙人名簿に登録されており、投票日に選挙権がある人

※ 下松市に住民票を置いたまま市外の寮やマンションなどに住んでいる学生など、実際に市内に住んでいない人や投票前に県外に転出した人は、入場券が届いても投票できません。

● 下松市の選挙人名簿に登録されており、県内の他市町に転出した人

※ 「引き続き県内に住所を有する旨の証明書」または、「引き続き県内に住所を有することの確認の申請」が必要です(いずれも無料。下松市または、転出先市町で発行)。

◆選挙人名簿に登録される人は、次の①、②を満たす人または、③の人です。

① 平成20年2月9日までに生まれた日本国民

② 令和7年10月21日までに住民基本台帳に登録され、引き続き下松市に住んでいる人(転入の場合は、令和7年10月21日までに転入の届出をした人)

③ ①を満たした人で下松市の住民票が作成された日から引き続き3カ月以上住民基本台帳に登録され、令和7年9月21日以降に転出した人

※ 現在お住まいの市町で選挙人名簿に登録された場合は、下松市で投票はできません。

◆投票の方法

入場券を提示し、選挙人名簿との照合後、交付を受けた投票用紙に記入してください。

代理投票や点字投票を希望する人は、投票所の係員に申し出てください。

不在者投票 期間 1月23日(金)～2月7日(土)

● 病院、老人ホーム(市外を含む)などに入院・入所している人

不在者投票施設に指定された施設に限り、投票できます。施設に確認してください。

● 出張や里帰りなどで市外に滞在し、投票日までに帰ることができない人

滞在先の選挙管理委員会で投票できます。投票用紙を滞在先に送付しますので、下松市選挙管理委員会に早めに請求してください。

● 重い障害などがあり「郵便等投票証明書」を持っている人

自宅などで投票し、郵送できます。投票用紙の請求期限は2月4日(水)です。

◆選挙公報

選挙公報は投票日の2日前までに自治会などを通じて配布する予定です。市HPに掲載するほか、市役所、各出張所、公民館などにも配置しますので、ご自宅に届かない場合はご利用ください。

問い合わせ：選挙管理委員会(5階⑦番窓口) ☎45-1875



国民年金保険料の納付は、 口座振替が便利でお得です。



口座振替の申し込みは、口座振替依頼書(金融機関、年金事務所、市窓口)に必要事項を記入し、振替を希望する金融機関に提出してください。

すでに口座振替をしている人で振替方法を変更する場合は、あらためて申し込みが必要です。

通常の納付方法と口座振替の納付額比較

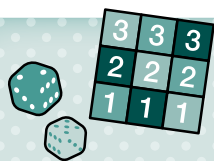
	1カ月分		6カ月分		1年度分		2年度分	
	保険料額	割引額	保険料額	割引額	保険料額	割引額	保険料額	割引額
毎月納付 (納付書による現金納付) (翌月末振替の口座振替)	17,510円	—	105,060円	—	210,120円	—	425,160円	—
【早割】 (当月末振替の口座振替)	17,450円	60円	104,700円	360円	209,400円	720円	423,720円	1,440円
6カ月前納(現金納付)	—	—	104,210円	850円	—	—	—	—
6カ月前納(口座振替)	—	—	103,870円	1,190円	—	—	—	—
1年前納(現金納付)	—	—	—	—	206,390円	3,730円	—	—
1年前納(口座振替)	—	—	—	—	205,720円	4,400円	—	—
2年前納(現金納付)	—	—	—	—	—	—	409,490円	15,670円
2年前納(口座振替)	—	—	—	—	—	—	408,150円	17,010円

※クレジットカード納付(前納)の保険料額は、現金納付と同額です。

※表中の金額は令和7年4月時点の保険料額。令和8年度の毎月納付(1カ月分)の保険料額は17,920円です。

※1カ月前納(早割)・6カ月前納(4月～9月分)・1年前納および2年前納については2月末日まで、6カ月前納(10月～翌年3月分)については8月末日までにお申し込みください。

問い合わせ：徳山年金事務所 ☎0834-31-2152 保険年金課(1階⑦番窓口) ☎45-1824



下松レクフェスタ 2026



日時

2月21日(土)

9時～12時15分(受付8時30分～)

場所

トラックワンアリーナ
(下松スポーツ公園体育館)

種目：●トリコロキューブ ●モルック

※トリコロキューブ競技後、モルックを実施します。

対象：両種目に参加できる小学生以上で、3～6人のチーム

※メンバーに小学生を含む場合は、18歳以上の人を1人以上含むこと。

定員：15チーム(申込多数の場合は抽選)

料金：無料

申込方法：申込フォームにて

※上記以外での申し込みを希望する場合は、お問い合わせください。



申込締切：2月6日(金)

持参物：体育館シューズ、飲み物、タオル

問い合わせ：地域交流課 ☎45-1820

令和8年

下松市 二十歳のつどい



司会の廣瀬さん



抽選会



代表の戸高さん



実行委員会の皆さん



中学生の私からの手紙