

潮騒

2026

6

No.1576



CONTENTS 目次

トピックス

- ・命を守る災害への備え 02
- ・令和7年度下半期の財政状況 06
- ・国民健康保険税率、後期高齢者医療保険料率改定のお知らせ 08

カラーページ

- ・参加者募集!!くだまる健幸プラス 10

健康コーナー

- ・歯周疾患検診を受けましょう 12

星の掲示板

- お知らせ 児童手当の現況届と支給
- 募集 無事故・無違反コンテスト150
- 講座・教室 子どもの緊急時の応急手当講習会
- 相談 脳体力測定



表紙紹介

市農業公園では、高い栄養価で古代から親しまれるニンニクを無農薬栽培しています。香りが強く、味も濃厚な「来巻にんにく」は地元の特産品として知られています。

このたび、久保小学校の3年生47人が収穫体験をしました。天気にも恵まれた初夏の日差しの中、汗をかきながらニンニクを引き抜く子どもたちの「ヨイショー!」のかけ声と笑い声が、青空の下でさわやかな風となっていました。

命を守る災害への備え

大雨による土砂災害や河川氾濫が発生しやすい季節を迎えます

土砂災害や河川氾濫は、発生すれば一瞬で大切な命や暮らしを奪い、甚大な被害をもたらします。日頃からの備えと、災害の発生が予測される時の行動をあらかじめ確認しておきましょう。



日頃からの備え

①ハザードマップを見る

自宅や想定する避難ルートを確認、実際に歩いて危険箇所を確認しておきましょう。

②避難行動判定フローを確認する

③マイ・タイムラインを作成する

災害発生時の行動計画を作成しておきましょう。

④非常持出品や備蓄品の準備

必要最小限のものをリュックサックなどにまとめて、玄関などすぐに持ち出しができる場所に置いておきましょう。

在宅避難する場合に備えて、1週間分の備蓄品を準備しましょう。

災害の発生が予測されるときは

①情報収集…市や県、気象庁が発表する防災情報を確認しましょう。

②早期避難…必要なものを持って、早めに安全な場所に避難しましょう。



情報収集の方法 ▶ 状況に応じて適切に情報を入手しましょう。

避難情報の入手手段	防災行政無線 放送内容は市HPや電話(自動音声案内) 48-5007 <small>し・や・く・し・よ、ご・に・れい・わ・な</small> [市役所、号令は何?] 防災行政無線放送内容▶	防災ラジオ 電源がオフの状態でも自動的に起動し、緊急情報が最大音量で流れます。	市HP「緊急災害情報」 避難所の開設状況、河川監視カメラ・水位計・雨量計などを確認できます。	下関地方気象台 防災気象情報や天気予報を確認できます。
	くだまつメール 気象情報や避難所の開設状況などを配信します。 登録・変更・解除▶ (空メールを送信)	市公式X 短い文書でリアルタイムに情報を投稿します。	市公式LINE くだまつメールと同じ防災情報を配信します。	県HP「山口県防災Web」 県内の防災情報を確認できます。
	QRコード	QRコード	QRコード	QRコード
	QRコード	QRコード	QRコード	QRコード

市が発令する避難情報

警戒レベル	状況	住民が取るべき行動	避難情報
5	災害発生または切迫	命の危険 直ちに安全確保!	緊急安全確保
警戒レベル4までに危険な場所から必ず避難!!			
4	災害のおそれ高い	危険な場所から 全員 避難	避難指示
3	災害のおそれあり	危険な場所から 高齢者等 は避難	高齢者等避難

こんな時は要注意!

●大雨

降水量が1時間に20ミリ以上降り始めから100ミリ以上

●土砂災害

崖に亀裂、地面にひび割れ
崖や斜面から小石がパラパラ落ちる
川や沢、井戸水が濁る
異様な臭いや山鳴り

●ダム of 放流

大雨が予想されるときは、ダムの決壊を防ぐため、放流する場合があります。放流により、急激な水位の上昇が予想される際に末武川流域のサイレンが鳴ります。増水時は、河川に近づかないようにしましょう。

気象庁が発表する防災気象情報

	大雨	土砂災害
警戒レベル5相当	レベル5 大雨特別警報	レベル5 土砂災害特別警報
警戒レベル4相当	レベル4 大雨危険警報	レベル4 土砂災害危険警報
警戒レベル3相当	レベル3 大雨警報	レベル3 土砂災害警報
警戒レベル2	レベル2 大雨注意報	レベル2 土砂災害注意報
警戒レベル1	早期注意情報	

新たな防災気象情報(上表)が5月29日から運用されます。

※情報名称に「レベル」が付記されます。

※「警戒レベル4相当」の情報は、「危険警報」として発表されます。

※これまでの大雨注意報・警報と洪水注意報・警報を合わせた情報が「大雨に関する情報」になります。

詳しくは気象庁HP▶



災害避難時のタクシー利用料助成制度

高齢や障害により、移動が困難な人が災害などの発生に備えて避難する際にタクシー利用料金の一部を助成します。

対象者

市に住民登録があり、次のいずれかに該当する人

- ① 市の避難行動要支援者避難支援制度登録者
- ② ①の登録者に準じる人(要介護3以上の人や障害のある人など)
- ③ ①・②の人が避難する際に支援する人

※支援に伴う対価を得る人を除きます。

※高齢者バス・タクシー助成などの補助制度との重複利用はできません。

助成の対象

市が指定避難所を開設した日から閉鎖する日までの間に利用したタクシー料金
※親戚や知人宅への避難も対象となります。



助成額

一般タクシー …1回の利用につき、上限 **1,000円**

介護タクシー …1回の利用につき、上限 **2,000円**

申請方法

申請書に必要事項を記入し、避難時に利用したタクシー料金の領収書(日付記載)の写しに、振込先口座の写しを添えて、市窓口へ提出してください。

〔申込先・問い合わせ〕 地域福祉課(1階⑩番窓口) ☎45-1833

用具の貸出・支給制度

貸出品

溝ふた上げ機、草刈り鎌など、側溝や用水路の清掃道具
清掃することで、水路の氾濫予防につながります。



支給品

土のう、土のう袋

防災用土のうステーションを市内16ヵ所に設置しています。緊急時に利用してください。



問い合わせ 土木課(2階③番窓口) ☎45-1850

災害時の問い合わせ・連絡先

- ハザードマップや避難所など、災害に関すること全般 …… 防災危機管理課 ☎45-1832
- 救急・救助の要請 …………… 消防署 ☎119
- 市道・河川・橋・海岸の異常に関する通報 …………… 土木課 ☎45-1850
- ため池・水路・農道の異常に関する通報 …………… 農林水産課 ☎45-1845
- 国道2号・188号の異常に関する通報 …………… 山口河川国道事務所防府国道維持出張所 ☎0835-22-3093
- 県道・二級河川の異常に関する通報 …………… 県周南土木建築事務所 ☎0834-33-6471

危険を感じたら迷わず避難

指定緊急避難場所だけでなく、安全な親戚・知人宅への避難も選択肢の1つです。

危険が迫っている場合は、自宅の2階以上(垂直避難)や斜面と反対側の部屋に移動するなど、在宅避難により身の安全を確保してください。自分の命を守る行動を取りましょう。

問い合わせ 防災危機管理課 ☎45-1832

指定緊急避難場所一覧

施設名	対象とする災害の種類					
	洪水	高潮	津波	内水氾濫	土砂	地震
豊井小学校	○	○	○	○	×	○
豊井公民館 ★	○	○	○	○	○	○
下松中学校	△	△	○	○	○	○
下松小学校	△	○	○	○	○	○
旗岡第一集会所	○	○	○	—	×	○
下松中央公民館(ほしらんど) ★	△	△	○	○	○	○
下松市市民体育館	△	△	○	○	○	○
下松市駅南市民交流センター(きらぼし館) ★	△	△	○	○	○	○
トラックワンアリーナ(下松スポーツ公園体育館) ★	○	○	○	—	○	○
久保公民館 ★	○	○	○	—	○	○
東陽小学校	○	○	○	—	○	○
末武公民館 ★	△	△	○	○	○	×
末武中学校	△	○	○	○	○	○
下松工業高等学校	△	△	○	△	○	○
下松市文化会館(スターピア)	△	△	○	○	○	○
あおば保育園(ふれあいサロン)	△	○	○	○	○	○
下松市老人福祉会館「玉鶴」	△	△	○	○	○	×
下松市勤労者総合福祉センター	△	△	○	○	○	○
中村総合福祉センター ★	△	△	○	○	○	○
中村小学校	△	○	○	○	○	○
花岡公民館 ★	○	○	○	—	○	○
花岡小学校	○	○	○	—	○	○
下松市地域交流センター(ふれあいの館)【福祉避難所】	○	○	○	—	○	○
笠戸公民館 ★	○	○	○	—	○	○
笠戸島公民館 ★	○	×	○	—	×	○
深浦公民館 ★	○	×	○	—	×	○
国民宿舎 大城	○	○	○	—	○	○
米川公民館 ★	○	○	○	—	×	×
下松市保健センター【福祉避難所】	△	△	○	○	○	○
ゆめタウン下松【津波避難ビル】	△	△	○	対象外		
星プラザ【津波避難ビル】	対象外		○	対象外		

★……自主避難段階で開設する施設 ……ペット受入可の施設

○……地震以外:安全区域内に立地
地震:耐震性あり

△……安全区域外に立地するが退避スペース基準を充足

×……避難に適していない施設 —……未判定

福祉避難所は、要介護高齢者や障害者など避難生活に特別な配慮が必要な人の避難所です。

きらぼし館は駐車場がありません。

ペットの災害避難
について



下松市の地域連携教育

学校・家庭・地域の代表者で構成する学校運営協議会では「どんな子どもを育てるのか」「どんな連携・協力が必要か」などについて、意見を出しながら話し合っています。学校運営協議会を設置している学校を「コミュニティ・スクール」(CS)といいます。

本市では、コミュニティ・スクールの仕組みを生かし、みんながふるさとに誇りと愛着をもち、つながり合い、支え合う「くだまつ愛」を醸成するさまざまな取り組みを推進しています。

小中学校と地元企業がつながる取り組み

○地元企業による出前授業

小学校で、市内企業による出前授業が行われ、子どもたちは、製品の製造も体験しました。



○市内の工場見学

小学5・6年生は、製造工程を見学し「ものづくりのまち下松」を実感しました。



○しごと発見セミナー

下松商工会議所の協力のもと、中学生が市内外の企業・事業所の講話を聞き、職業体験を行いました。

参加した生徒は「働くことのすばらしさを学んだ」と笑顔を見せました。



小学校と高校がつながる取り組み

○高校生に教わる「ものづくり」

「ものづくりのまち下松」を支える下松工業高等学校の特色を知ってもらうため、小学生を対象に実習を行い、交流を深めました。

高校生にとっても貴重な学びの場となりました。



子どもが主体となった取り組み

○子どもたちがつくったリーフレット「くだまつちゃう！」

小中高等学校の児童・生徒が、地域連携教育リーフレット子ども版「くだまつちゃう！」を作成しました。タイトル「くだまつちゃう！」には、「くだまつ+はまつちゃう」という願いが込められています。ぜひ市HPをご覧ください。



◀ 表面



▶ 中面



「コミュニティ・スクール(CS)が導入されて今年で11年目を迎えます。これからも地域の皆さんをはじめ、地元企業や関係団体などと連携して「くだまつ愛」を育てていきます。」

問い合わせ 学校教育課 ☎45-1869

8月下旬～9月入居予定 市営住宅入居者の募集



住宅名(所在地)	間取り	階数(エレベーター)	令和8年度 家賃(月額)	その他
川瀬(大字河内566番地)	3LDK	6階(あり)	24,300円～47,700円	優先枠
		7階(あり)		一般枠
久保(大字河内582番地3)	2DK	1階(なし)	14,400円～28,300円	単身入居可

◆募集戸数は全て1戸。家賃は世帯の収入に応じて変わります。

◆優先枠…高齢者・障害者・母子世帯などの要件を満たす人のみ申し込みができます。

申込資格 次の全てに当てはまる人(基準日:申込締切日)

- 現在同居しているまたは、同居しようとする親族がいる(単身入居可以外)
- 住宅に困っていることが明らかである
- 法で定める収入基準に該当する
- 市税などの滞納がない

受付期間 6月15日(月)～30日(火)

申込方法 申込書に必要事項を記入し、市窓口へ提出してください。

抽選日 7月7日(火)



申込先・問い合わせ 住宅建築課(2階①番窓口) ☎45-1851

下半期の 財政状況



市にどれだけのお金が入り、そのお金がどのように使われているのか、令和7年度下半期の財政状況をお知らせします。

市の会計は、基本的な行政サービスに使われる「一般会計」と、特定の収入を財源として事業を行う「特別会計」に分けられています。

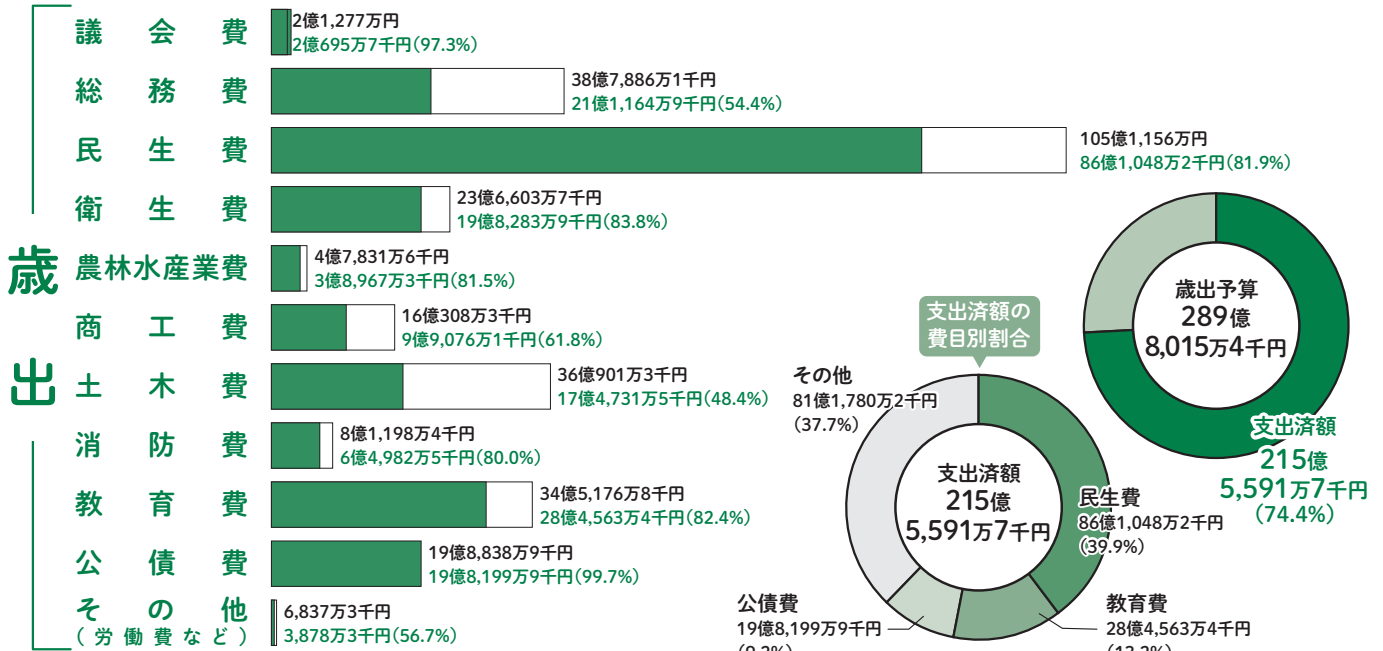
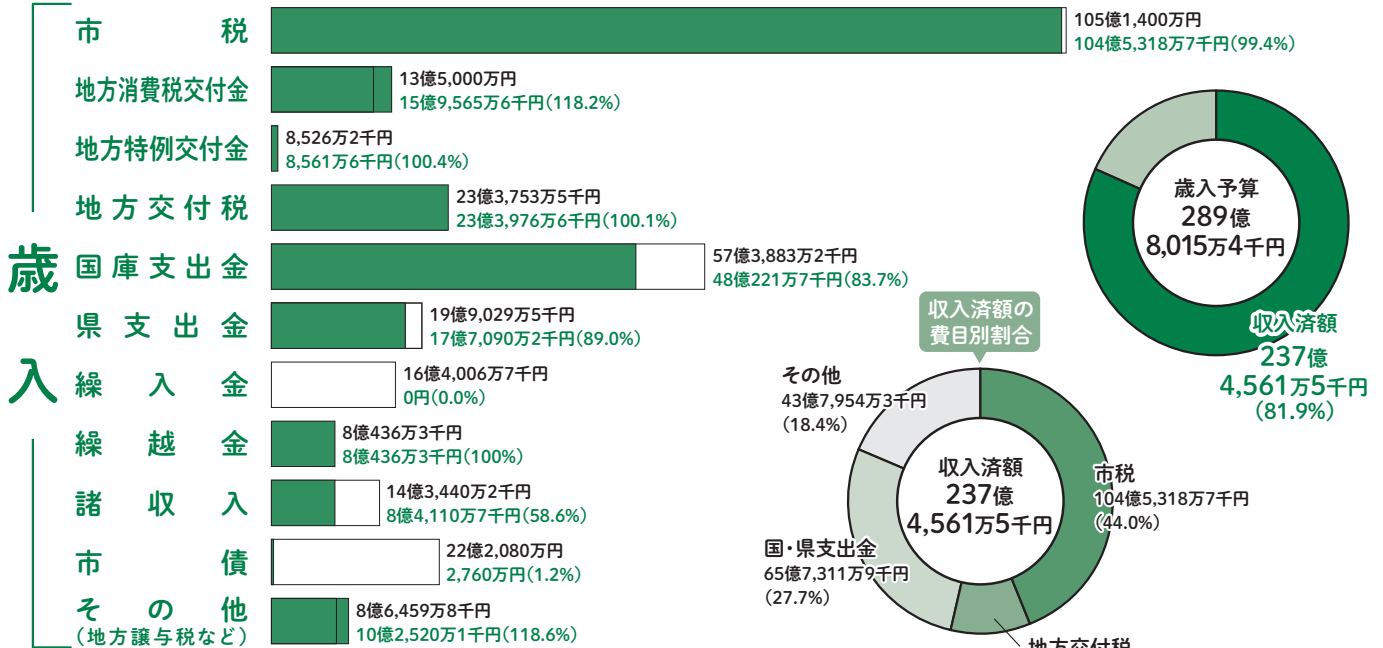
一般会計および特別会計

*令和6年度からの繰越事業分は含みません。

*令和7年度の決算額は、令和8年4月1日から5月31日までの出納整理期間終了後に確定します。

一般会計 歳入歳出予算額 289億8,015万4千円

□ 予算額
■ 執行済額
()内は執行率



一般会計における財産などの状況

区分	3/31現在残高
基金	60億5,099万2千円
一時借入金	0円
市債	194億3,193万1千円

市債残高の状況

区分	令和6年度末残高	3/31現在借入	3/31現在返済	3/31現在残高
一般会計	212億8,653万2千円	2,760万円	18億8,220万1千円	194億3,193万1千円
国民宿舎特別会計	14億7,417万6千円	0円	6,752万9千円	14億664万6千円
計	227億6,070万8千円	2,760万円	19億4,973万円	208億3,857万7千円

※表示単位未満を四捨五入したため、内訳と計の数値が合わないことがあります。

特別会計

□ 歳入・歳出予算額 ■ 執行済額 ()内は執行率

国民健康保険	収入済額	45億9,888万1千円(94.3%)	48億7,714万9千円
	支出済額	43億5,440万3千円(89.3%)	
介護保険	収入済額	45億9,584万8千円(80.4%)	57億1,390万7千円
	支出済額	50億628万4千円(87.6%)	
後期高齢者医療	収入済額	12億2,302万8千円(94.8%)	12億8,970万7千円
	支出済額	11億5,104万5千円(89.2%)	
国民宿舎	収入済額	1,500万円(17.9%)	8,400万円
	支出済額	8,359万9千円(99.5%)	

令和6年度

財務書類の公表

企業会計の考え方を取り入れた「財務書類」のうち、貸借対照表(バランスシート)を紹介します。

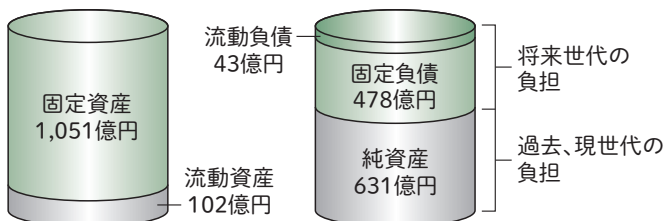
※貸借対照表(バランスシート)とは、市が保有する財産を左側(資産の部)に、その財産の財源を右側(負債、純資産の部)に表したものです。市の全ての会計、関係する一部事務組合および第三セクターなどを連結して表しています。この他の財務書類など詳しくは市HPで確認してください。



※表示単位未満を四捨五入したため、内訳と合計が合わない場合があります。

単位:億円(千円)

資産の部	金額	市民1人当たり	負債の部	金額	市民1人当たり
1.固定資産	1,051	(1,865)	1.固定負債	478	(848)
うち有形固定資産 [建物(学校、公民館、市営住宅など)、 道路、土地、備品などの資産]	995	(1,766)	うち地方債など	314	(557)
			うち退職手当引当金 [全ての職員が普通退職したと 仮定した場合の退職手当所要額]	36	(64)
うち基金 (まちづくり推進基金などの目的を定めた基金)	45	(80)	2.流動負債	43	(76)
			うち1年内償還予定地方債など	27	(48)
2.流動資産	102	(181)	負債合計	521	(925)
うち現金預金	53	(94)			
うち基金 (財政調整基金などの目的を定めない基金)	43	(76)	純資産の部	金額	市民1人当たり
			純資産合計	631	(1,120)
資産合計	1,153	(2,046)	負債・純資産合計	1,153	(2,046)



純資産が負債を上回り、流動資産が流動負債を上回っていることから、良好な財政状況であるといえます。

市民1人当たりで換算すると、資産は204万6千円、負債は92万5千円となっています。

※基準日は令和7年3月31日。市民1人当たりの額も、同日人口(56,347人)で換算。

〔問い合わせ〕 財政課 ☎45-1811

国民健康保険税率 後期高齢者医療保険料率 **改定**のお知らせ

子育て世帯の支援拡充のため、令和8年度から全ての医療保険で子ども・子育て支援金を徴収します。国民健康保険税の納税通知書を6月中旬に発送します。

国民健康保険税

区分		令和7年度まで	令和8年度から
医療分	所得割率	7.3%	7.3%
	均等割額(1人当たり)	23,000円	23,000円
	平等割額(1世帯当たり)	20,000円	20,000円
	課税限度額	66万円	67万円
後期高齢者支援分	所得割率	2.7%	2.7%
	均等割額(1人当たり)	7,500円	7,500円
	平等割額(1世帯当たり)	7,500円	7,500円
	課税限度額	26万円	26万円
介護分 (40歳以上65歳未満)	所得割率	2.7%	2.7%
	均等割額(1人当たり)	8,900円	8,900円
	平等割額(1世帯当たり)	6,000円	6,000円
	課税限度額	17万円	17万円
子ども分 (子ども・子育て支援金)	所得割率	/	0.32%
	均等割額(1人当たり)		1,120円
	18歳以上均等割額(1人当たり)		80円
	平等割額(1世帯当たり)		970円
	課税限度額		3万円

国民健康保険税(年額) = 所得割額 + 均等割額 + 平等割額 + 18歳以上均等割額

※国民健康保険税は、世帯ごとに計算します。

○所得割額…(令和7年中の所得-43万円※)×所得割率

※43万円の控除は、合計所得金額が2,400万円を超える場合は減額され、合計所得金額が2,500万円を超えると適用されません。

○均等割額…国民健康保険に加入している人数×1人当たりの均等割額

○平等割額…1世帯当たりの額

○18歳以上均等割額…国民健康保険に加入している18歳以上の人数×1人当たりの18歳以上均等割額

※18歳に達する年度末(高校生年代)までの子どもについては、子ども分の均等割額および18歳以上均等割額は0円です。

※介護分は、40~64歳の加入者がいる世帯にかかります。 ※年度の途中で加入した場合は、月割で計算します。



【後期高齢者医療保険料】 令和8年度は、保険料率など見直しの年です(2年に1度)。

区分		令和7年度まで	令和8年度から	保険料(年額) = 所得割額 + 均等割額 ※後期高齢者医療保険料は、加入者1人ごとに計算します。 ○所得割額… (令和7年中の所得-43万円※)×所得割率 ※43万円の控除は、合計所得金額が2,400万円を超える場合は減額され、合計所得金額が2,500万円を超えると適用されません。 ○均等割額…1人当たりの均等割額
医療分	所得割率	11.52%	11.36%	
	均等割額(1人当たり)	57,012円	63,513円	
	保険料上限額	80万円	85万円	
子ども分	所得割率	/	0.24%	
	均等割額(1人当たり)		1,354円	
	保険料上限額		21,000円	

◆低所得者の軽減措置を拡大します

国民健康保険税と後期高齢者医療保険料の5割軽減・2割軽減の対象となる世帯の軽減判定基準額を引き上げます。

軽減割合	令和7年度までの基準額	令和8年度からの基準額
5割	43万円+30.5万円×被保険者数	43万円+ 31万円 ×被保険者数
2割	43万円+56万円×被保険者数	43万円+ 57万円 ×被保険者数

※被保険者数には、同じ世帯の中で国民健康保険の被保険者から後期高齢者医療の被保険者に移行した人を含みます。

【問い合わせ】 税務課市民税係 ☎45-1815 保険年金課国民健康保険係 ☎45-1823

たいせつな 水道守ろう 未来へと

6月1日～7日は「水道週間」です

身近にある「当たり前」

朝起きて顔を洗うとき、料理をするとき、のどが渴いたとき。蛇口をひねれば、いつでもきれいな水が出る——そんな「当たり前」の水道水は、温見ダムと末武川ダムを水源とし、御屋敷山浄水場で消毒・ろ過などをした後、市内に張り巡らされた約300kmの水道管を通して、多くの地域に自然流下で24時間休みなく供給されています。



見えないところで進む老朽化

供給の裏側では、水道管や施設の点検・修理・更新などを続けています。これまで、浄水場や配水池の耐震化を優先して進めてきた結果、施設の耐震化率は全国・県内平均と比べて高い水準となっています。しかし、長く使われてきた施設はほかにも多くあり、それぞれ更新の時期を迎えています。

地中にある水道管は、普段目にすることはありませんが、老朽化が進んでおり、管路経年化率（法定耐用年数を超えた管路の割合）は全国・県内平均と比べて高く、計画的な更新が必要です。

未来へつなぐために

水道は、水道料金収入によって成り立っています。民間委託の導入や経営の効率化などにより、30年以上にわたり水道料金を据え置いています。しかし、人口減少や節水型社会の進展により水道料金収入が年々減少する一方で、施設や水道管の老朽化の進行、物価の上昇などにより、水道水を皆さんのもとへ送るための費用は年々増加しています。いつでも安心して使える水道を守り、未来の世代に同じ「当たり前」を引き継ぐため、上下水道局は、これからもさまざまな取り組みを進めていきます。

中小企業脱炭素経営推進補助金

温室効果ガスの排出抑制を図る取り組みに要する経費を補助します。

対象

市内に本店（個人事業主の場合は事業所）を有する中小企業者、個人事業主
※個人事業主は、給与所得および雑所得に係る収入よりも事業収入が多いこと。

対象経費

- ① 温室効果ガス排出量の算定・削減目標設定に係るコンサルティング費用または、業務委託費、排出量管理システムの導入費用（ソフトウェア購入など）、SBT認定の取得に係る申請費用
- ② 自社の温室効果ガス排出量算定に基づいた排出削減計画（ロードマップ）作成に要するコンサルティング費用または、業務委託費

補助内容

対象	補助金額	補助率	申請期間 ※どちらも必着
①	上限50万円	対象経費の2/3	6月8日(月)～8月25日(火)
②	上限200万円		6月8日(月)～9月25日(金)

申請方法

下松商工会議所へ
郵送または、持参にて

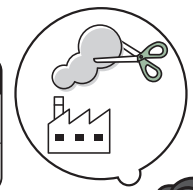
※必要書類など、詳しくは
市HPで確認してください。▶



申込先・問い合わせ

下松商工会議所 ☎41-1070
〒744-0008 下松市新川2-1-38

産業振興課(4階⑥番窓口) ☎45-1745



参加者
募集!!

くだまつ健康マイレージ事業

くだまる健幸プラス

参加費
無料



市独自の健康ポイントプログラムが**7月1日からスタート!**
専用アプリで市民の健康づくりを楽しくサポートします。

ポイントをためて**1,000円分のデジタルギフト**と交換! **抽選でWチャンスあり!**

対象 18歳以上の下松市民

詳しくは
市HPで



専用アプリ「ヘルスプラネット」会員登録・設定方法

STEP 1



HealthPlanet
ヘルスプラネット

アプリをダウンロード

右記の二次元コードを読み取って
無料ダウンロード

iPhoneはこちら



Androidはこちら



STEP 2

団体コード

kudamaru を入力して会員登録

画面の案内に従って、必要事項を入力し
会員登録を完了する。



STEP 3

アプリの初期設定を行う



歩数の計測方法を選び、歩数データ連携の
設定を必ず実施してください。

スマートフォンのアプリのほか、ご自身が所有する
ウェアラブル端末 (Apple Watch/Fitbit/Garmin)
との歩数データ連携が可能です。詳しくはこちら →



事業に関する問い合わせ：健康増進課 ☎41-1234

アプリに関する問い合わせ：タニタヘルスリンクカスタマーサポート ☎0120-771-015 (平日9時~18時)

説明会に参加しよう! ポイントの貯め方や使い方を説明します。

日時 6月20日(土)
① 10時~11時30分
② 13時30分~15時
③ 17時~18時30分

場所 スターピアくだまつ
ハート・フロア

持参物 スマートフォン

申込方法

電話または、
申込フォームにて ▶





4月22日(水)



令和8年度創意工夫功労者賞を白井智行さん(株式会社日立製作所)が受賞。同賞は、優れた創意工夫により技術の進歩や改良に貢献した人を文部科学大臣が表彰するものです。白井さんは、鉄道車両の製缶溶接作業の改善に取り組み、安全性と生産効率の向上に貢献しました。

4月24日(金)



「くだまる」や天王森古墳などが描かれた市マンホールカード第3弾の配布を、トラックワンアリーナ(下松スポーツ公園体育館)で開始。市制施行85周年記念事業の一環として、下松高校美術部と連携して製作したデザインマンホール蓋を題材に、下松の魅力を表現したデザインとなっています。

4月24日(金)



子どもたちの健全育成や明るいまちづくりを進める活動の一環として、市役所グリーンプラザでこのほりまつりが開催されました。市内保育園の年長児約206人が参加し、大空を泳ぐこのほりの下、遊戯やかっこ、綱引きなどを元気いっぱい楽しみました。

4月28日(火)



東洋鋼鈹(株)下松事業所が、「災害時における電力及び水道水の供給に関する協定」に基づき整備したマイクロ水力発電所の完成お披露目会を開催。平常時はCO₂排出量の削減など環境負荷の低減に貢献し、災害時には非常用電源や飲料水の供給拠点として活用されます。

5月1日(金)



5月の子どもまんなか児童福祉月間にあわせて、子どもたちの健やかな成長を願い、市から市内の保育施設(21カ所)にこどもの日の贈り物をしました。子どもたちは目を輝かせながら絵本を受け取り、楽しそうにページをめくっていました。【写真はさつき保育園】

5月7日(木)



豊井小学校の中庭にある水田で、地域の人の指導のもと5年生8人が田植えを体験。児童は泥の感触を楽しみながら、日本の伝統的な米づくりを学び、地域の人との交流を深めました。児童の棟居晃弘さんは「足を抜くのが大変だった。お餅にして食べたい」と笑顔で話してくれました。

じん かい せん じゅつ くだまつ 塵芥選術

不要なパソコンを宅配便で**無料回収**します。



6月は環境月間です。不要なものは捨てずに、リサイクルしてごみの減量に取り組みましょう。古いパソコン、壊れたパソコン、自作のパソコンも回収します。

利用方法は簡単**3ステップ!**

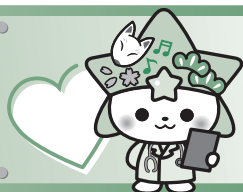
- ①FAX(0562-45-2918)、電話(0570-085-800) または、申込サイトにて
- ②回収物を段ボール箱などに詰める
- ③宅配業者が希望日時に回収



問い合わせ 環境推進課 ☎45-1829

データはご自身で消去または、有料のデータ消去サービスを利用してください。他の小型家電やプリンターなどの周辺機器も、一緒に回収可能です(上限あり)。詳しくは市HPまたは、お問合せ専用窓口(0570-085-800)で確認してください。

このサービスは、小型家電リサイクル法認定事業者のリネットジャパンリサイクル(株)が提供しています。



健康コーナー



5月31日～6月6日は 禁煙週間です

喫煙が健康に悪いことは誰もが知るところですが、それでも吸ってしまうのは習慣ではなく、たばこに含まれている「ニコチン」による依存性が原因です。一定の条件を満たせば保険診療による禁煙治療を受けることができます。詳しくは市HPまたは、健康増進課へお問い合わせください。

要予約 血圧・食塩が 気になる人へ

- 日時** 6月12日(金)
9時～10時
- 場所** 保健センター
- 対象** 18歳以上
- 費用** 100円
- 内容** 尿による塩分摂取量の推定検査
- 申込方法** 前日までに窓口にて(容器を渡します)

くだまつ みんなの健康相談会

- 日時** 6月16日(火)
10時～14時
- 場所** ゆめタウン下松
海の広場
- 費用** 無料
- 内容** 健康に関する簡易測定と健康相談を行います。6月のテーマは、「むし歯予防、お口の健康」です。

要予約 ストレス相談


- 日時** 7月1日(水)
13時～16時30分
- 場所** 保健センター
- 対象** 精神科・心療内科に通院したことがない人
- 内容** 臨床心理士による無料相談
- 申込方法** 6月24日(水)までに電話または、申込フォームにて▶



要予約 心の健康相談

- 日時** 7月28日(火)
13時～15時
- 場所・問い合わせ** 周南健康福祉センター(周南市毛利町)
☎0834-33-6424
- 対象** 精神科受診・診断歴のない、周南・下松・光市在住の人
- 内容** 専門医による無料相談
- 申込方法** 7月21日(火)までに電話にて

後期高齢者医療制度 □の無料健康診断

- 期間** 6月1日(月)～令和9年1月31日(日)
- 費用** 無料
- 場所** 歯科医療機関
(受診券に同封する案内を確認の上、事前に医療機関へお問い合わせください。)
- 内容** 口腔状態、噛む力、舌の動き、のみ込む力の確認など
※詳しくは、県後期高齢者医療広域連合HPで → 
- 対象** ①令和7年度に75歳に到達または、障害認定により新たに被保険者資格を取得した人
②①以外で受診を希望する人(令和8年度の資格取得者は除く)
- 持参物** 受診券、質問票、後期高齢者医療資格確認書または、マイナ保険証など
- 申込方法** ①対象者には5月末頃に受診券を送付します。
②市窓口を受診券交付申請書を提出または、電話にて

問い合わせ 保険年金課(1階⑧番窓口) ☎45-1823 県後期高齢者医療広域連合 ☎083-921-7112

歯周疾患検診を受けましょう

6月4日～10日は歯と口の健康週間です

健康に過ごすためには、口の健康を保つことが大切です。口の中のトラブルや、自覚症状がない人も軽度の歯周病に罹患している場合があります。歯科健(検)診を受け、口の中を清潔に保ちましょう。

対象者には、がん検診と一緒に受診券を送付しています。

- 期間** 令和9年2月27日(土)まで
- 場所** 市歯科医師会会員の歯科医院
- 対象** 令和8年度に20・30・40・50・60・70歳になる人
- 費用** 無料 ※検診の結果、治療が必要な場合は別途料金が発生する場合があります。
- 持参物** 受診券、マイナ保険証または、資格確認書など

お回キラキラ星教室2026

参加者募集

下松デンタルアカデミー専門学校の学生と一緒に、口の健康について楽しく学ぶ教室です。

- 期間** 7月25日(土)
- 場所** 下松デンタルアカデミー専門学校
- 対象** 市内の小学1年生～4年生とその保護者
- 内容** 親子でクイズラリーや遊び・工作・食育コーナー、歯科衛生士職業体験
- 定員** 10組(申込順)
- 申込方法** 6月1日(月)から申込フォームにて▶



風しんに注意しましょう

風しんは感染力の強い感染症です。妊娠初期の妊婦が感染すると出生児が先天性風しん症候群になる可能性があります。大人が感染した場合、子どもに比べて症状が重くなる場合があります。風しんの予防には予防接種が有効です。大人で予防接種歴や感染歴がない人または、不明な人は抗体検査や予防接種を検討してください。



予防接種費用の一部助成(上限額)

風しんワクチン	3,000円
麻疹風しん混合ワクチン	5,000円

対象

抗体価が既定基準より低く、風しんの予防接種を受けた人で、接種時に市に住民登録があり、次のいずれかに該当する人

- ①妊娠を希望する女性
- ②①または、妊娠中の女性の配偶者(パートナーを含む)
- ③妊娠中の女性の同居者(妊娠中の女性の抗体価が低い場合)

※県が無料の抗体検査を実施しています。詳しくは、県HPで確認してください。▼



マダニに注意しましょう

春から秋にかけてマダニなどの活動が盛んになり、咬まれる危険性が高まります。次の点に注意してください。

咬まれないポイント



- ✓ 山や野原のほか、公園、住宅地の庭などにも生息しています。剪定や草取りの際には注意してください。
- ✓ やぶや草むらなどに入る場合は、長袖・長ズボンや足を完全に覆う靴下、靴、帽子や手袋を着用し、肌の露出を少なくしましょう。
- ✓ 服は、明るい色のものがおすすめです。服の上から使用できる虫除け剤は、補助的な効果があります。

- ✓ 屋外での活動後は咬まれていないか確認しましょう。特に、脇の下、足の付け根、手首、足の裏、胸の下、髪の毛の中などに注意しましょう。
- ✓ 犬や猫などの動物に付くことがあります。目の細かいクシをかけると除去に効果的です。駆除薬を使用する場合は、獣医師に相談してください。

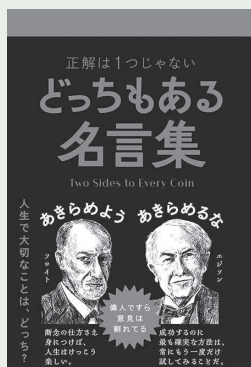


咬まれたときの対処法

- 無理に引き抜こうとせず、医療機関(皮膚科など)で処置をしてもらいましょう。
- 咬まれた後に発熱などの症状があった場合は、医療機関を受診してください。

一般

どっちもある名言集



パウル著
ライツ社

「あきらめるな あきらめるな」「今日やろう 明日やろう」など、正反対に見える偉人たちの名言をセットで紹介します。人生の正解が1つではないからこそ、あなたにとっての名言も1つではないはず。今のあなたにぴったりの言葉を見つけてみませんか。

児童

だんだんできてくる世界遺産 3 ベルサイユ宮殿



中島智章/監修
土田菜摘/絵
フレーベル館

小さな館からお城になり、大臣棟ができ、オペラ劇場ができ……。フランスの名建築であるベルサイユ宮殿。建物がどんどん大きくなる様子をカラフルなイラストで再現しました。宮殿の豆知識や見どころも分かります。

絵本

ろめんでんしゃがとおります



溝口イタル/絵
交通新聞社

道路のまんなかを走る路面電車。鉄道を走る普通の電車とどこが違うのかな?信号や車庫はどうなっているの?東京都電車・都電荒川線の列車を追いかけて、楽しい電車の旅を試みよう。



問い合わせ

市立図書館
☎41-0093



略字一覧	
問……問い合わせ先	¥……料金・費用
時……日時・期間	申……申込方法
場……場所	縮……締め切り
対……対象	持……持ってくるもの
内……内容	☑……メールアドレス
定……定員	

目の不自由な人へ 広報「潮騒」のCDをお貸しします。お問い合わせは、広報戦略係 ☎45-1802

お知らせ

第1号被保険者(65歳以上の人)の介護保険料

問 高齢福祉課(1階⑨番窓口) ☎45-1831

6月中旬に年額保険料の決定通知を送付しますので確認してください。

児童手当の現況届と支給

問 こども未来課 ☎45-1836

児童手当の現況届は、原則不要です。

【現況届の提出が必要な人】

- 配偶者からの暴力などにより、住民票の住所地が下松市と異なる
 - 支給要件児童の戸籍や住民票が下松市にない
 - 離婚協議中で配偶者と別居している
 - 法人である未成年後見人、施設などの受給者
 - 第3子以降算定額算定対象者(大学生世代で算定対象となっている児童)が学生以外である
 - その他、市から提出の通知が届いた
- ※対象者には市から通知します。通知が届いた場合には、6月30日(火)までに提出してください。

児童を養育しなくなったなど、変更があった場合は市に届け出が必要です。詳しくは、市HPで確認してください。→



4月~5月分の児童手当は、6月15日(月)に指定口座に振り込みます。

重度心身障害者医療費助成制度受給者証の更新

問 障害福祉課(1階⑰番窓口) ☎45-1835

現在の受給者に、6月中旬に案内を送付します。

対【障害要件】

身体障害者手帳1~3級、療育手帳A、精神障害者保健福祉手帳1級、障害

年金1級、特別児童扶養手当1級

【所得要件】

本人所得が老齢福祉年金の所得制

申 限額を超えない人

●7月1日以降に受給できる人…受給者証を送付しますので、手続きは必要ありません。

※加入保険に変更がある場合は、申請書の提出が必要です。

●要件が確認できない人…申請書を送付しますので、更新の手続きをしてください。

●所得制限を超えて非該当となった人…通知書を送付します。7月からは受給者証は使えません。

【更新期日】7月1日

証明書のコンビニ交付サービスの停止

問 市民課(1階⑤番窓口) ☎45-1822
税務課(1階②番窓口) ☎45-1814

内 税証明書の年度切替作業に伴い、コンビニでの証明書交付サービスを停止します。

【停止期間・対象サービス】

5月29日(金)…全証明書
5月30日(土)、31日(日)…課税(非課税)証明書のみ停止

※市役所・出張所での証明書交付は通常どおり行いますが、コンビニ交付(10円)とは手数料が異なります。

※令和8年度(令和7年分)課税(非課税)証明書は、6月1日(月)から交付を開始します。

※詳しくは、市HPで確認してください。→



ねんきんネット

問 ねんきんネット問い合わせ専用 ☎0570-058-555

徳山年金事務所 ☎0834-31-2152
保険年金課 ☎45-1824

「ねんきんネット」は、パソコンやスマートフォンでご自身の年金の情報を手軽に確認できるサービスです。ご利用には「ねんきんネット」への登録が必要です。

【登録方法】

登録には2つの方法があります。

- マイナポータルから登録 ▼
- ねんきんネットから登録 ▼



【対象サービス】

- ・年金記録、将来の年金見込額の確認
- ・電子版「ねんきん定期便」の閲覧
- ・年金振込通知書などの確認
- ・公的年金の源泉徴収票や国民年金保険料控除証明書の再交付申請
- ・その他、国民年金保険料免除・納付猶予申請などの届書作成

サルビア一鉢コンクール用ポット苗の無料配布

問 都市政策課(2階⑨番窓口) ☎45-1857

時 6月16日(火)~18日(木)9時~17時

【配布場所】都市政策課

【配布数】200ポット

(1人2ポットまで。先着順)

¥ 無料

※コンクールは、10月に開催予定です。



下松市教科書展示会

問 学校教育課(5階②番窓口) ☎45-1869

教科書の適正な採択と教科書研究を目的として、小・中学校の教科書を展示します。

時 6月1日(月)~7月24日(金)

- 場 ①市教育委員会(市役所5階) 土・日曜日、祝日を除く9時~17時
- ②図書館 休館日を除く9時30分~18時30分(土・日曜日は17時30分まで)

家庭用食用廃油の回収

問 下松消費者連絡会事務局
(生活安全課内) ☎45-1827

時 6月12日(金) 9時~11時

場 市役所グリーンプラザ横、末武公民館、花岡・久保・米川・笠戸島出張所、本浦原田酒店
※持参した容器は必ず持ち帰ってください。
※事業用や営業用廃油は回収できません。

野焼きは控えましょう

問 環境推進課 ☎45-1826

野焼きは、農業上必要なもの、少量の草木などの軽微なものを除き、法律で禁止されています。煙や臭いにより、近隣への迷惑になり、火災の恐れもあるので家庭ごみとして処理してください。

6月は環境月間

問 環境推進課 ☎45-1826

県地球温暖化防止活動推進センター
☎083-933-0008

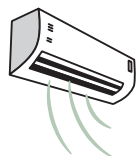
脱炭素につながる新しい豊かな暮らしを創る国民運動「デコ活」に取り組もう
デ…電気も省エネ 断熱住宅
コ…こだわる楽しさ エコグッズ
カ…感謝の心 食べ残しゼロ
ツ…つながるオフィス テレワーク

デコ活

くらしの中のエコろがけ

ストップ温暖化診断(省エネ診断)を受けてみよう

県地球温暖化防止活動推進センター HP



6月は住環境衛生推進月間

問 環境推進課 ☎45-1826

内 気温の上昇により、ねずみやゴキブリなどの衛生害虫の活動が活発化すると、感染症、食中毒、シックハウス症候群などの原因となり、住環境衛生への問題が発生しやすくなります。衛生的で快適な生活環境を確保するよう努めましょう。

あなたらしさが、社会のチカラ

問 内閣府男女共同参画局総務課
☎03-5253-2111
男女共同参画室(人権推進課内)
☎45-1825

6月23日から29日は「男女共同参画週間」です。持続可能な開発目標(SDGs)で掲げられている17の目標の一つ「ジェンダー平等を実現しよう」を知っていますか。男性と女性が、職場や学校、家庭などでそれぞれの個性と能力を発揮できる「男女共同参画社会」の実現は、日本だけでなく世界共通の課題です。私たちのまわりの男女のパートナーシップについて、この機会に考えてみませんか。

【資料展示】

時 6月12日(金)~29日(月)

場 市役所1階市民ホール



労働保険のお知らせ

問 厚生労働省労働基準局労働保険徴収課 ☎03-5253-1111

令和8年度の更新期間は6月1日(月)~7月10日(金)です。手続きは電子申請をご利用ください。

労働保険電子申請

特設サイト



外国人雇用はルールを守って適正に

問 ハローワーク下松 ☎41-0870

6月は「外国人雇用啓発月間」です。外国人を雇用している事業主の皆さんは、以下の項目をチェックしてみましょう。

- 国籍で差別しない公平な採用選考を行っていますか。
- 労働法令を守り、労働・社会保険に入っていますか。
- 日本語教育や生活上・職務上の相談に配慮していますか。
- 安易な解雇はしていませんか。
- 外国人の雇入れ・離職時にハローワークへ外国人雇用状況届出を出していますか。

募集

無事故・無違反コンテスト150

問 生活安全課(2階⑭番窓口)
☎45-1828

時 7月4日(土)~11月30日(月)までの150日間

内 県内のドライバーでチームを編成し、150日間の無事故・無違反を目指します。

5名コース(事業所など)…5人1組

3名コース…3人1組

2名コース…2人1組

¥ 1人800円

申 窓口にて

締 6月30日(火)



講座・教室

子どもの緊急時の応急手当て講習会

問 市ファミリーサポートセンター
☎45-5550

時 6月12日(金) 10時~11時

場 消防本部3階会議室

定 20人程度

対 どなたでも参加可能

※市ファミリーサポートセンターに事前申込が必要

内 消防職員による、子どもの緊急時の応急手当てに関する講習

¥ 無料

申 電話にて

理科読ボランティア研修会

問 図書館 ☎41-0093

時 6月13日(土) 13時~17時

場 ほしらんど

対 小・中学校の教職員・学校司書、理科読に興味があり、科学のおはなし会にボランティアスタッフとして参加できる人

内 鏡が出てくる絵本や本を読み、物が見える仕組みや光の角度を変えることを使った技術について実験工作を交えながら、子どもたちと探求する理科読プログラムの研修です。講師は土井美香子さん、甲谷保和さん(NPO法人 ガリレオ工房)。

定 20人程度(申込順)

¥ 無料

申 図書館窓口または、電話にて
持 はさみ、筆記用具

科学のおはなし会 「見えるふしぎ映るふしぎ」

問 図書館 ☎41-0093

時 6月14日(日) 13時~15時

場 ほしらんど

対 はさみを1人で使うことができる子ども

※小学3年生以上は1人での参加可能。

内 鏡を通して見える仕組みや鏡に物が映る仕組みを、本、実験工作を交えて学びます。小さな鏡を使った実験、消える貯金箱の工作など。

定 親子25組程度(申込順)

¥ 無料

申 申込フォームにて →



赤ちゃんランド

問 こども家庭課 ☎41-1022

時 6月20日(土) 10時~11時30分

場 保健センター

対 おおむね生後3~6カ月の赤ちゃんとその保護者

内 消防職員による「赤ちゃんの応急手当て」の講話、参加者同士の交流など

定 20組程度(申込順)

申 6月1日(月)から

電話または、

申込フォームにて →



持 母子健康手帳、おむつ・バスタオルなど赤ちゃんに必要なもの

日本語で話そう in くだまつ

問 地域政策課 ☎45-1755

✉ chiikiseisaku@city.kudamatsu.lg.jp

時 6月21日(日)、8月16日(日)、11月15日(日)、令和9年1月17日(日) 各回10時~

場 ほしらんど

対 市内在住または、在勤・在学の外国人、日本人

内 外国人と日本人が、やさしい日本語でお互いの文化や日本での生活について話しながら交流

定 各回外国人10人、日本人10人程度

¥ 無料

申 電話、メールまたは、申込フォームにて →



締 開催日の3日前まで

防火管理講習会

問 消防本部予防課

☎45-1882 FAX 41-7678

時 甲種:7月9日(木)9時30分~16時
10日(金)9時~15時30分

乙種:7月9日(木)9時30分~16時

場 消防本部3階会議室

定 70人(申込順)

※受講者は、講習テキスト(図説防火管理、防火管理維持台帳)を事前に各自で購入してください。テキストに関する問い合わせは、東京法令出版中国支社(☎082-212-0888)までお願いします。

申 申込書をFAXまたは、窓口へ提出

※申込書は市HPからダウンロードまたは、消防本部で配布しています。



【受付期間】6月4日(木)~19日(金)

親子でたのしむ はじめてスイミング

問 市民体育館 ☎41-2832

時 7月19日(日) 10時~11時

場 市公園プール

対 1~3歳の幼児とその保護者

定 15組(申込順)

¥ 無料

申 6月22日(月)から市民体育館窓口または、電話にて

エンディングノートの書き方 出前講座~私と家族が安心して暮らすために~

問 高齢福祉課 ☎45-1837

場 公民館など(受講者による会場予約が必要)

対 市内在住または、在勤・在学する、おおむね5人以上のグループなど

内 エンディングノートの書き方、終活関連情報の提供など(1時間程度)。市作成のエンディングノートを無料配布。

¥ 無料

申 電話にて

持 筆記用具



フレイル予防出前講座

問 高齢福祉課 ☎45-1837

場 公民館など(受講者による会場予約が必要)

対 おおむね65歳以上の5人以上のグループ

内 フレイル予防の3本柱である運動・栄養・社会参加をテーマにした出前講座

1コース3~4回(1回1時間程度)

¥ 無料

申 電話にて

※実施日など詳細は相談の上決定

健康体操教室

問・場 市地域交流センター

☎45-4100

時 6月9日(火)13時30分~14時30分

内 藤井千絵さんによる初心者向け体操教室

定 40人(申込順)

¥ 無料

申 電話にて

持 動きやすい服装、飲み物、タオル2枚(運動用、汗拭き用)、ヨガマット(貸し出しあり)

相談



脳体力測定

問・場 高齢福祉課(1階⑩番窓口)

☎45-1837

時 6月8日(月)、16日(火)、7月6日(月)、14日(火)

①9時~ ②10時30分~

③13時30分~ ④15時~

対 おおむね65歳以上の認知機能に不安のある人

内 タブレットを使った認知機能チェックおよび保健師による無料個別相談

定 各回1人

持 筆記用具

申 電話にて

※詳しくは市HPで

確認してください。 →



年中児すくすく子育て相談会

問 こども家庭課 ☎41-1022

場 文化健康センター

対 市内在住で、今年度中に満5歳を迎える幼児

内 子どもの健やかな発達を促し、保護者の育児不安を解消するための相談会

申 市内の未就学児施設に通う園児には、園を通じて案内します。その他の幼児で参加を希望する保護者は、6月12日(金)までにこども家庭課(文化健康センター)に申し込んでください。

弁護士無料法律相談

問 生活安全課(2階⑩番窓口)
☎45-1827

相談には事前予約が必要です。相談は同一年度内に、1人1回限りです。

時 6月17日(水) 13時30分～16時30分
場 ほしらんど
定 9人(申込順)
申 6月10日(水)から電話または、窓口にて

特別な支援を必要とする 子どもの就学相談

問 学校教育課(5階②番窓口)
☎45-1869

小・中学校への就学について、気になることや心配なことがありましたら、お問い合わせください。

行政書士無料相談会

問 行政書士周南グループ(橋本さん)
☎080-1936-7644

時 6月26日(金) 17時～19時30分
場 ほしらんど
内 相続・遺言、成年後見、農地転用、建設業許可など
申 電話にて(要予約)



試験



自衛官など

問 自衛隊周南地域事務所
(周南市桜馬場通) ☎0834-31-7097

【採用種目】

- ① 一般幹部候補生 ② 幹部候補曹
- ③ 2等陸・海・空士(任期制自衛官)
- 時 ①②【一次試験】6月13日(土)
- ③【筆記試験・適性検査(Web試験)】
7月18日(土)～7月20日(祝)
- 【口述試験・身体検査】
7月25日(土)または、26日(日)
- ※いずれか1日指定されます。

【応募資格】

- ① 22歳以上26歳未満(大卒見込含)
- ② 20歳以上33歳未満
- ③ 18歳以上33歳未満
- ※32歳の人は採用予定月の末日現在、33歳に達していない人
- 締 ①②6月5日(金) ③6月25日(木)
- ※詳しくはHPで
確認してください。→



介護支援専門員実務研修 受講試験

問 県長寿社会課介護保険班
☎083-933-2774

時 10月11日(日)
場 県立大学北キャンパス(山口市桜島)
対 保健・医療・福祉の法定資格保有者、
相談援助業務従事者(実務経験5
年以上)

【受付期間】

6月15日(月)～7月10日(金)
※詳しくは6月15日(月)から市高齢福
祉課(1階⑩番窓口)で配布する受験
案内で確認してください。

海上保安官

問 徳山海上保安部 ☎0834-31-0111

【募集項目】

- ① 海上保安学校学生(高卒程度)
- ② 海上保安大学校学生(高卒程度)
- ※①・②ともに令和9年4月入校

【受付期間】

- ① 7月10日(金)～23日(木)
- ② 8月20日(木)～9月7日(月)

【一次試験】

- ① 9月27日(日)
- ② 10月24日(土)、25日(日)

申 海上保安庁HPにて

※受験資格など詳しくは
海上保安庁HPで確認
してください。→



催し

玉鶴ふれあい芸能ショー

問・場 下松市老人福祉会館「玉鶴」
☎43-8486

時 6月17日(水) 11時～14時30分
内 下松市ボランティア連絡会による
芸能ショー
※粗品あり(100人、先着順)

市農業公園朝市

問 市農業公園 ☎46-0069
農林水産課 ☎45-1844

時 6月27日(土) 9時～(1時間程度、
売り切れ次第終了) ※雨天決行
場 市農業公園
内 来巻にんにく、野菜、加工品(焼肉
のたれ)などの販売
持 買い物袋

スターピアくだまつ

桂宮活 全国ツアー2026 ～Remember Miyaji～

問 ☎41-6800



公演日	9月12日(土)
開場/開演	開場13時 / 開演13時30分
会場	スターピアくだまつ Kビジョンホール(大ホール)
入場料 (消費税込)	指定席 3,800円 ※未就学児入場不可
チケット 発売	6月13日(土)
プレイ ガイド	スターピアくだまつ (発売日は、窓口9時～、 電話予約11時～) yabチケット/周南市文化 会館/イープラス/ローソ ンチケット/チケットぴあ

星ふるまちのデータ(4月末現在)

●人口と世帯(前月比)

総人口 — 56,124(-41)
男 — 27,765(-14)
女 — 28,359(-27)
世帯数 — 27,186(+51)

●火災発生・救急車出動累計(前年比)

火災発生件数 — 6(±0)
救急車出動件数 — 820(-151)

●交通事故累計(前年比)

人身事故発生件数 — 37(+14)
死者数 — 1(±0)
負傷者数 — 42(+13)

2026.JUNE 6月 星ふるまちのカレンダー

1 月

- 人権相談 (13:00~16:00・市役所1階102会議室)

2 火

3 水

- Jアラート情報伝達訓練 (11:00~)
- 心配ごと相談 (13:00~16:00・下松市福祉センター)

4 木

- いきいき健康教室
(9:30~10:45・下松市勤労者総合福祉センター)

5 金

6 土

- 水・下水道 タイセイ ☎44-2578

7 日

- プチ海の駅【当日整理券配布】
(9:00~11:00・ひらめきパーク笠戸島)
- 献血 (10:00~12:00/13:15~16:00・サンリブ下松)
- 周南おもちゃ病院(13:30~15:30・ほしらんど)
- 内科 休日診療所(中央町) ☎41-7799
- 外科 かとう整形外科クリニック(瑞穂町) ☎48-8155
- 水・下水道 合田水道 ☎48-9442

8 月

9 火

- 育児相談【要予約 市HPまたは☎41-1022】
(9:30~12:00・保健センター)

10 水

- 育児相談【要予約 市HPまたは☎41-1022】
(9:00~11:30・保健センター)
- 心配ごと相談 (13:00~16:00・下松市福祉センター)

11 木

- 人権相談 (13:00~16:00・市役所1階102会議室)

12 金

- 家庭用食用廃油の回収
(9:00~11:00・市役所グリーンプラザほか)

13 土

- としょかんおはなし会(11:00~11:30・市立図書館)
- 司法書士無料法律相談【要予約 ☎083-924-5220】
(13:00~17:00・ほしらんど)

- 水・下水道 森田設備工業 ☎43-0628

14 日

- 献血 (10:00~12:00/13:15~16:00・
下松タウンセンター「キラル」)
- 内科 休日診療所(中央町) ☎41-7799
- 外科 阿部クリニック(出合) ☎47-0001
- 水・下水道 新ホーム ☎48-8000

15 月

16 火

17 水

- 緊急地震速報訓練 (10:00~)
- 下松市シルバー人材センター入会説明会
(10:00~12:00・下松市勤労者総合福祉センター)
- 玉鶴ふれあい芸能ショー
(11:00~14:30・下松市老人福祉会館玉鶴)
- 心配ごと相談 (13:00~16:00・下松市福祉センター)
- 弁護士無料法律相談【要予約 ☎45-1827】
(13:30~16:30・ほしらんど)

18 木

- おひざにだっこのおはなし会
(11:00~11:30・市立図書館)
- 行政相談(13:00~16:00・
下松市福祉センター・市役所2階201会議室)

- 休日診療所と在宅当番医の受付時間は、9:00～11:30、13:00～16:30。
外科系当番医を受診する場合は、必ず事前に電話などで確認してください。
- 育児相談、離乳食教室は前月1日から予約を受け付けます。離乳食教室は、生後4～6カ月児が対象です(奇数月開催、定員20組程度)。
- いきいき健康教室、下松市シルバー人材センター入会説明会については下松市シルバー人材センター(☎44-2600)へ、心配ごと相談、行政相談については下松市福祉センター(☎41-2242)へお問い合わせください。

19 金

20 土

- 司法書士無料法律相談【要予約 ☎083-924-5220】
(13:00～17:00・ほしらんど)

水・下水道 竹本工務店 ☎41-0338

21 日

- プチ海の駅【当日整理券配布】
(9:00～11:00・ひらめきパーク笠戸島)

内科 休日診療所(中央町) ☎41-7799

外科 周南眼科(中央町) ☎44-3443

水・下水道 竹安工事 ☎41-1850

22 月

23 火

- 高齢者無料弁護士相談【要予約 ☎45-1838】
(13:00～15:00・市役所1階①番窓口)

24 水

- 徳山年金事務所出張年金相談【要予約 ☎0834-31-2152】
(9:30～12:00/13:00～15:30・市役所1階⑦番窓口)
- 献血(10:00～11:45/13:00～16:00・下松市役所)
- 心配ごと相談(13:00～16:00・下松市福祉センター)

25 木

- 人権相談(13:00～16:00・市役所1階102会議室)

26 金

27 土

- 市農業公園朝市(9:00～・市農業公園)
- 献血(10:00～12:00/13:15～16:00・サンリブ下松)
- 司法書士無料法律相談【要予約 ☎083-924-5220】
(13:00～17:00・ほしらんど)

水・下水道 合田水道 ☎48-9442

28 日

内科 休日診療所(中央町) ☎41-7799

外科 久保駅前クリニック(来巻東) ☎46-4688

水・下水道 西田設備 ☎91-2832

29 月

30 火

- 納税相談窓口(17:15～20:00・市役所1階①番窓口)

恋路クリーンセンター排ガス等測定結果

大 気 質				
測定項目		2月測定値	3月測定値	自主規制値
ばいじん	g/m ³ N	0.0009未満	0.0009未満	0.02
塩化水素	ppm	1.2	2.2	20
硫酸化物	ppm	0.5未満	0.5未満	20
窒素酸化物	ppm	39	34	100
ダイオキシン類 濃度	ng-TEQ/m ³ N		0.0011	0.1
			2号炉	

ご み 質		
測定項目		3月測定値
可燃物	%	93.4
不燃物	%	1.2
プラスチック	%	5.4
合計	%	100.0

水分を含んだ重量の割合



令和9年

下松市二十歳のつどい 実行委員募集

「二十歳のつどい」(令和9年1月10日(日))に向けた企画運営メンバーを募集します。

- 期間** 6月から式典当日まで ※月1回程度の会議を開催。
初回の会議は6月下旬(日程は申込者と調整して決定)に開催します。
- 対象** 企画会議、式典に出席できる人 ※おおむね20歳前後の人(高校生可)
- 内容** 式典およびアトラクションの企画立案、記念品の決定、ビデオレター制作など
- 定員** 15人程度

申込方法
申込フォームにて ▶

締切
5月29日 金



〔問い合わせ〕 生涯学習振興課 (5階①番窓口) ☎45-1870

多様な人材のマネジメントと
ワーク・ライフ・バランスを考える

イクボス式マネジメントセミナー

定員 **50人**
(申込順)



講師
林田 香織さん
ワンダライフLLP代表
NPO法人
ファザーリングジャパン
理事

部下の育休取得や短時間勤務などがあっても業務効率を上げ、仕事と私生活を両立できるように配慮し、自らも仕事とプライベートを充実させている管理職＝「イクボス」が求められています。組織の生産性向上と利益拡大にもつながるイクボス式マネジメントについて学びませんか。

日時 7月3日 金 14時～15時30分
場所 ほしらんど2階 サルビアホールB

- 内容**
- ▶ 無意識の思い込みにとらわれないために
 - ▶ 多様な人材が活躍できる環境づくりのポイント
 - ▶ イクボス式マネジメントに学ぶ
コミュニケーションの4つのヒント など

申込締切 6月26日 金

申込方法
申込フォーム
にて ▶



〔問い合わせ〕 人権推進課 (1階⑩番窓口) ☎45-1825

▼ 有料広告 掲載の申し込みは、(株) ワイズオフィス ☎0834-21-5588まで。広告の内容は、直接広告主にお問い合わせください。

跡継ぎの心配がない、安心のお墓が誕生！

樹木葬型永代供養墓

妙法寺 モニュメント葬®

下松市宮大谷第2墓地(隣接)

年間管理料 不要

2人用 **32万円~** (税込)

許可年月日/昭和60年6月19日 許可番号/下松環第196号 許可第60号3-2 経営者名/宗教法人妙法寺

お問い合わせ先
金子石材株式会社 下松市美里町4丁目6番29号
TEL 0833-41-2022

期待を
超えるのが
私たちの標準。

公共工事/高園工事/企業等緑化維持管理/エクステリアの設計・施工/樹木診断/Cafe Marchéの営業/フリーマーケット/ドッグラン

周南造園株式会社
下松市大字切山字山の神306番の4 TEL 0833-47-2500

おかげさまで10周年

10th ANNIVERSARY

6月28日 日は
大人、小人
入浴料 **300円**

※幼児(3歳以上)250円

他にも楽しいイベント多数開催予定！
詳しくはWEB
または YouTube / Facebook / Instagram にて

大城
OJOJU

「どんな手続きが必要なのか」「何をいつまでにしたいのか」「どこに相談したいのか」
めんどろな相続の手続き、私たちにご相談ください!!

すべてのご相談窓口を一本化。
だから、手間も時間もかからずスムーズ。
平日に仕事を休みにくいから、
時間がとれない。

60分無料相談受付中!

東京に住んでるから、なかなか山口県に帰ってられない。
とにかく面倒くさい手続きは誰かにしてもらいたい。

※代行着手前には必ずお見積もりをさせていただきます※不動産の名義変更は司法書士をご紹介します

一般社団法人
山口県相続センター ☎0120-48-5400
〒745-0825 山口県周南市秋月1-7-50 営業時間 9:00~17:30(土・日・祝除く)