

令和4年度
下松市当初予算（案）の概要
（記者発表資料）



令和4年2月
下 松 市

目 次

| | | |
|-----|------------------------|----|
| I | 当初予算編成の考え方 | 1 |
| II | 当初予算の概要 | 2 |
| 1 | 当初予算の規模 | 2 |
| 2 | 歳入の状況 | 3 |
| 3 | 歳出の状況 | 4 |
| 4 | 本年度実施する主な事業（大型事業・新規事業） | 6 |
| III | 新年度主要施策の概要 | |
| 1 | 健康福祉 | 8 |
| 2 | 生活環境 | 11 |
| 3 | 都市建設 | 13 |
| 4 | 産業経済 | 18 |
| 5 | 教育文化 | 20 |
| 6 | 市民協働 | 22 |
| 7 | 行政管理 | 23 |
| IV | 各種指標 | 24 |

～別 添～

令和4年度施政方針

令和4年度予算書

令和4年度予算説明資料

I 当初予算編成の考え方

わが国の経済の先行きは、新型コロナウイルス感染症の影響により依然として厳しい状況にあり、月例経済報告では、感染対策に万全を期し、経済社会活動を継続していく中で、各種政策の効果や海外経済の改善もあって持ち直していくことが期待されているものの、感染症の影響や、原材料価格の動向に十分注意する必要がありますとされております。

国においては「経済財政運営と改革の基本方針2021～日本の未来を拓く4つの原動力～グリーン、デジタル、活力ある地方創り、少子化対策～」において、ポストコロナの経済社会のビジョンを示し、この4つの原動力の推進に取り組んでいくほか、財政の健全化に向けてこれまでの歳出の改革を継続していくこととしております。

地方では、地方財政計画に基づき、一般財源総額は概ね確保されており、本市においても、コロナ禍にもかかわらず国税収入の底堅さから、市税や地方交付税等の一般財源の下振れリスクが抑えられているものの、長期化する新型コロナウイルス感染症が社会経済情勢に与える影響は、依然として不透明であり、予断を許さない状況にあります。

一方、近年の自然災害や感染症等の危機管理への対応やコロナ時代を見据えたデジタル化等の推進など、新たな行政需要や社会経済環境の変化に適切に対応しなければなりません。また、直面する少子高齢化や地域活性化等の課題を着実に前進させるためには、「財政構造の見直し指針」に基づき、徹底した行財政基盤の安定・強化と「選択と集中」による持続可能な行財政運営が求められます。

本年度も、総合計画や総合戦略に沿った各種施策を着実に具現化するとともに、最重点政策として掲げる「暮らしの安全・安心対策の充実・強化」、「産官民による魅力あるまちづくりの推進」に、官民協働の「オール下松」で取り組み、「住みよさを実感できるまち くだまつ」の実現に向けて鋭意努めてまいります。

令和4年2月8日

下松市長 國 井 益 雄

Ⅱ 当初予算の概要

1 当初予算の規模

令和4年度の当初予算は、平成31年4月に策定した「財政構造の見直し指針」に基づいた行財政改革を進めるとともに、新型コロナウイルス感染症による影響が長期化する中で、市税収入等の確保や対策経費の捻出等に取り組むと同時に、感染対策を取りながら、社会経済活動を継続させていく中においても、市民の皆様が住みよさを実感できるような取組、諸施策を計画的かつ着実に進める予算編成としております。

本年度の当初予算は、予算規模は、一般会計が224億5,000万円（5.4%増）、特別会計が121億3,300万円（0.5%増）、企業会計が56億5,800万7千円（6.9%増）となっております。

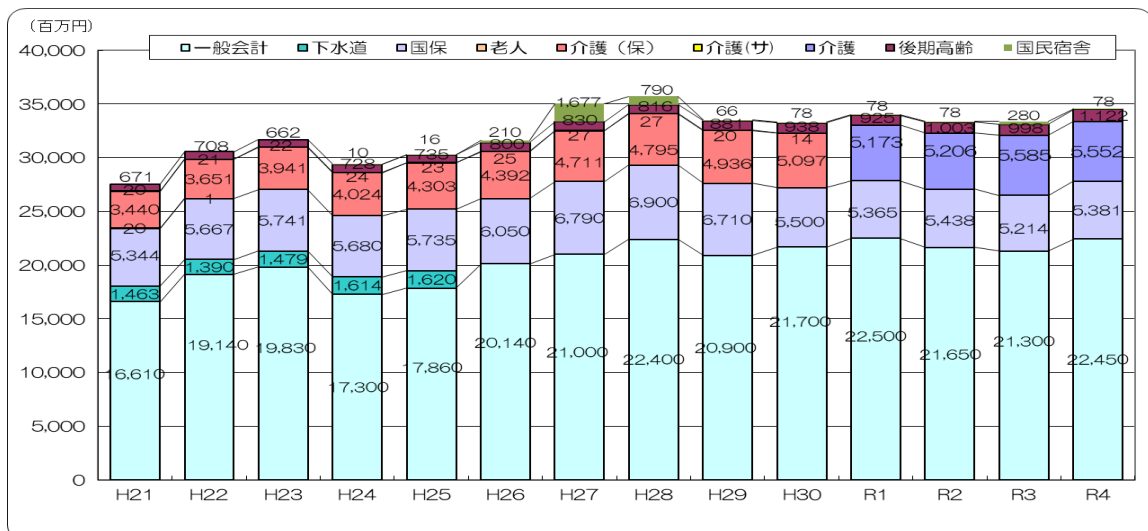
当初予算の規模（一般・特別会計・企業会計）

（単位：千円：％）

| | | 令和4年度 | 令和3年度 | 対前年増減 | 前年比 |
|------------|-------------|------------|------------|-----------|--------|
| 一般会計（A） | | 22,450,000 | 21,300,000 | 1,150,000 | 5.4 |
| 特別会計（B） | | 12,133,000 | 12,077,000 | 56,000 | 0.5 |
| 内 訳 | 国民健康保険特別会計 | 5,381,000 | 5,214,000 | 167,000 | 3.2 |
| | 介護保険特別会計 | 5,552,000 | 5,585,000 | ▲ 33,000 | ▲ 0.6 |
| | 後期高齢者医療特別会計 | 1,122,000 | 998,000 | 124,000 | 12.4 |
| | 国民宿舎特別会計 | 78,000 | 280,000 | ▲ 202,000 | ▲ 72.1 |
| 合 計（A+B） | | 34,583,000 | 33,377,000 | 1,206,000 | 3.6 |
| 企業会計（C） | | 5,658,007 | 5,294,424 | 363,583 | 6.9 |
| 内 訳 | 水道事業会計 | 2,789,907 | 2,562,188 | 227,719 | 8.9 |
| | 工業用水道事業会計 | 232,291 | 288,376 | ▲ 56,085 | ▲ 19.4 |
| | 簡易水道事業会計 | 29,774 | 30,173 | ▲ 399 | ▲ 1.3 |
| | 公共下水道事業会計 | 2,606,035 | 2,413,687 | 192,348 | 8.0 |
| 合 計（A+B+C） | | 40,241,007 | 38,671,424 | 1,569,583 | 4.1 |

当初予算の推移（一般・特別会計）

（単位：百万円）



※企業会計は除く。（下水道事業は、H26年度から企業会計）

2 歳入の状況

歳入では、市税は、新型コロナウイルス感染症の影響はあるものの、個人住民税や固定資産税等の増収により、令和3年度の予算対比で3.3億円増加すると見込んでおりますが、依然、地方交付税等を含めた一般財源は、非常に厳しい状況となっております。このようなことから、本年度も、基金の取り崩しや市債発行等により財源不足に対応しております。

なお、各種事務事業を効率的かつ効果的に実施するため、現時点で見込みうる財源を予算計上しております。

一般会計款別予算

(単位：千円、%)

| 区 分 | 令和4年度 | | 令和3年度 | | 比較 | |
|-----------------------|------------|-------|------------|-------|-----------|--------|
| | 当初予算額 | 構成比 | 当初予算額 | 構成比 | 増減額 | 増減率 |
| 市 税 | 9,524,100 | 42.4 | 9,192,900 | 43.2 | 331,200 | 3.6 |
| 地 方 譲 与 税 | 147,200 | 0.7 | 143,200 | 0.7 | 4,000 | 2.8 |
| 利 子 割 交 付 金 | 10,000 | 0.0 | 10,000 | 0.0 | 0 | 0.0 |
| 配 当 割 交 付 金 | 23,000 | 0.1 | 13,000 | 0.1 | 10,000 | 76.9 |
| 株 式 等 譲 渡 所 得 割 交 付 金 | 10,000 | 0.0 | 5,000 | 0.0 | 5,000 | 100.0 |
| 法 人 事 業 税 交 付 金 | 115,000 | 0.5 | 84,000 | 0.4 | 31,000 | 36.9 |
| 地 方 消 費 税 交 付 金 | 1,200,000 | 5.3 | 1,100,000 | 5.2 | 100,000 | 9.1 |
| ゴ ル フ 場 利 用 税 交 付 金 | 3,200 | 0.0 | 3,200 | 0.0 | 0 | 0.0 |
| 環 境 性 能 割 交 付 金 | 10,000 | 0.0 | 10,000 | 0.0 | 0 | 0.0 |
| 地 方 特 例 交 付 金 | 85,000 | 0.4 | 131,000 | 0.6 | ▲ 46,000 | ▲ 35.1 |
| 地 方 交 付 税 | 1,820,000 | 8.1 | 1,370,000 | 6.4 | 450,000 | 32.8 |
| 交 通 安 全 対 策 特 別 交 付 金 | 6,000 | 0.0 | 6,000 | 0.0 | 0 | 0.0 |
| 分 担 金 ・ 負 担 金 | 115,461 | 0.5 | 131,569 | 0.6 | ▲ 16,108 | ▲ 12.2 |
| 使 用 料 ・ 手 数 料 | 168,549 | 0.8 | 165,350 | 0.8 | 3,199 | 1.9 |
| 国 庫 支 出 金 | 3,547,079 | 15.8 | 3,163,743 | 14.9 | 383,336 | 12.1 |
| 県 支 出 金 | 1,597,281 | 7.1 | 1,571,064 | 7.4 | 26,217 | 1.7 |
| 財 産 収 入 | 119,612 | 0.5 | 231,402 | 1.1 | ▲ 111,790 | ▲ 48.3 |
| 寄 附 金 | 36,870 | 0.2 | 18,125 | 0.1 | 18,745 | 103.4 |
| 繰 入 金 | 1,012,551 | 4.5 | 1,207,080 | 5.7 | ▲ 194,529 | ▲ 16.1 |
| 財政調整基金 | 280,000 | 1.2 | 387,000 | 1.8 | ▲ 107,000 | ▲ 27.6 |
| 減債基金 | 358,934 | 1.6 | 509,701 | 2.4 | ▲ 150,767 | ▲ 29.6 |
| その他特定目的基金 | 373,617 | 1.7 | 310,379 | 1.5 | 63,238 | 20.4 |
| 諸 収 入 | 1,140,397 | 5.1 | 875,767 | 4.1 | 264,630 | 30.2 |
| 市 債 | 1,758,700 | 7.8 | 1,867,600 | 8.8 | ▲ 108,900 | ▲ 5.8 |
| 通常債 | 1,208,700 | 5.4 | 917,600 | 4.3 | 291,100 | 31.7 |
| 臨時財政対策債 | 550,000 | 2.4 | 950,000 | 4.5 | ▲ 400,000 | ▲ 42.1 |
| 合 計 | 22,450,000 | 100.0 | 21,300,000 | 100.0 | 1,150,000 | 5.4 |
| 自主財源 | 12,117,540 | | 11,822,193 | | 295,347 | |
| 依存財源 | 10,332,460 | | 9,477,807 | | 854,653 | |
| 自主財源比率 (%) | 54.0 | | 55.5 | | ▲ 1.5 | |

※構成比は、表示単位未満を四捨五入しているため、内訳と合わない場合があります。

3 歳出の状況

歳出では、新型コロナウイルス感染症対策、公共施設の維持管理、行政需要の拡大等や建設事業費の増加により、今後も更なる財政負担が予測されます。引き続き「財政構造の見直し指針」に基づき、行財政改革による財源不足額の縮減・解消に向け取組の加速化を図ります。

- ・人件費は、職員数の増加や令和4年10月から会計年度任用職員の社会保険適用者が共済組合に移行すること等により、増額（0.6億円）となっております。
- ・公債費は、償還元金の増により、増額（0.7億円）となっております。
- ・扶助費は、給付費の増により、増額（1.2億円）となっております。
- ・物件費は、新型コロナウイルスワクチン接種業務や予防接種等の業務委託や、潮音保育園給食調理等業務委託、指定ごみ袋製作等により増額（1.1億円）となっております。
- ・繰出金は、市場公募地方債の満期一括償還の減等により、減額（1.7億円）となっております。
- ・投資的経費は、下松児童の家3・4建設事業、都市計画道路大海線道路新設事業、豊井地区まちづくり整備事業、旗岡住宅建設事業（B号棟）、花岡公民館建設事業などが重なったため、増額（8.6億円）となっております。

一般会計性質別予算

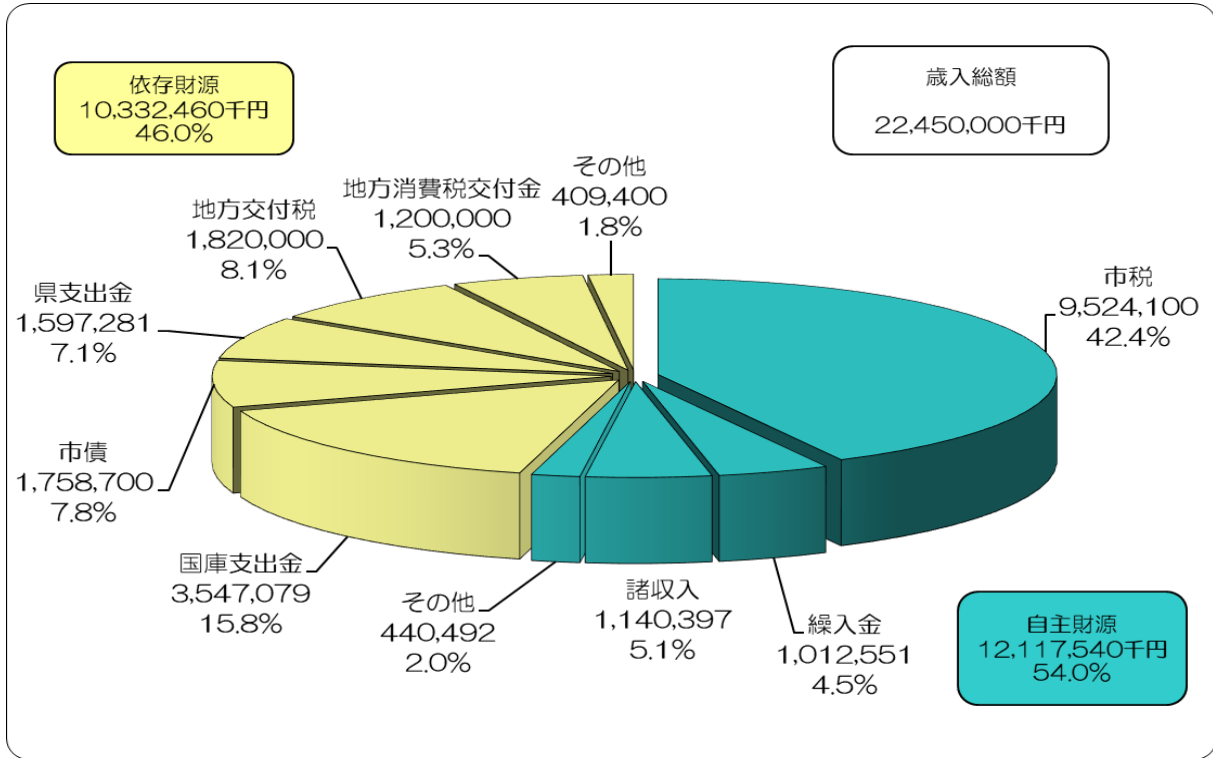
（単位：千円、％）

| 区 分 | 令和4年度 | | 令和3年度 | | 比較 | |
|---------|------------|-------|------------|-------|-----------|-------|
| | 当初予算額 | 構成比 | 当初予算額 | 構成比 | 増減額 | 伸率 |
| 人 件 費 | 3,554,666 | 15.8 | 3,492,179 | 16.4 | 62,487 | 1.8 |
| うち退職手当 | 99,022 | 0.4 | 141,308 | 0.7 | ▲42,286 | ▲29.9 |
| 公 債 費 | 1,926,892 | 8.6 | 1,857,400 | 8.7 | 69,492 | 3.7 |
| 扶 助 費 | 5,533,050 | 24.6 | 5,413,202 | 25.4 | 119,848 | 2.2 |
| 義務的経費計 | 11,014,608 | 49.1 | 10,762,781 | 50.5 | 251,827 | 2.3 |
| 物 件 費 | 3,823,004 | 17.0 | 3,717,208 | 17.5 | 105,796 | 2.8 |
| 維持補修費 | 144,230 | 0.6 | 150,017 | 0.7 | ▲5,787 | ▲3.9 |
| 補助費等 | 2,159,203 | 9.6 | 2,102,105 | 9.9 | 57,098 | 2.7 |
| 積立金 | 37,825 | 0.2 | 56,536 | 0.3 | ▲18,711 | ▲33.1 |
| 投資及び出資金 | 0 | 0.0 | 0 | 0.0 | 0 | 0.0 |
| 貸付金 | 382,300 | 1.7 | 318,300 | 1.5 | 64,000 | 20.1 |
| 繰出金 | 2,104,409 | 9.4 | 2,271,628 | 10.7 | ▲167,219 | ▲7.4 |
| 普通建設事業費 | 2,684,988 | 12.0 | 1,820,221 | 8.5 | 864,767 | 47.5 |
| 補助事業 | 1,088,427 | 4.8 | 563,654 | 2.6 | 524,773 | 93.1 |
| 単独事業 | 1,492,336 | 6.6 | 1,178,077 | 5.5 | 314,259 | 26.7 |
| 県事業負担金 | 104,225 | 0.5 | 78,490 | 0.4 | 25,735 | 32.8 |
| 災害復旧事業費 | 15,000 | 0.1 | 15,000 | 0.1 | 0 | 0.0 |
| 予備費 | 84,433 | 0.4 | 86,204 | 0.4 | ▲1,771 | ▲2.1 |
| 合 計 | 22,450,000 | 100.0 | 21,300,000 | 100.0 | 1,150,000 | 5.4 |

※構成比は、表示単位未満を四捨五入しているため、内訳と合わない場合があります。

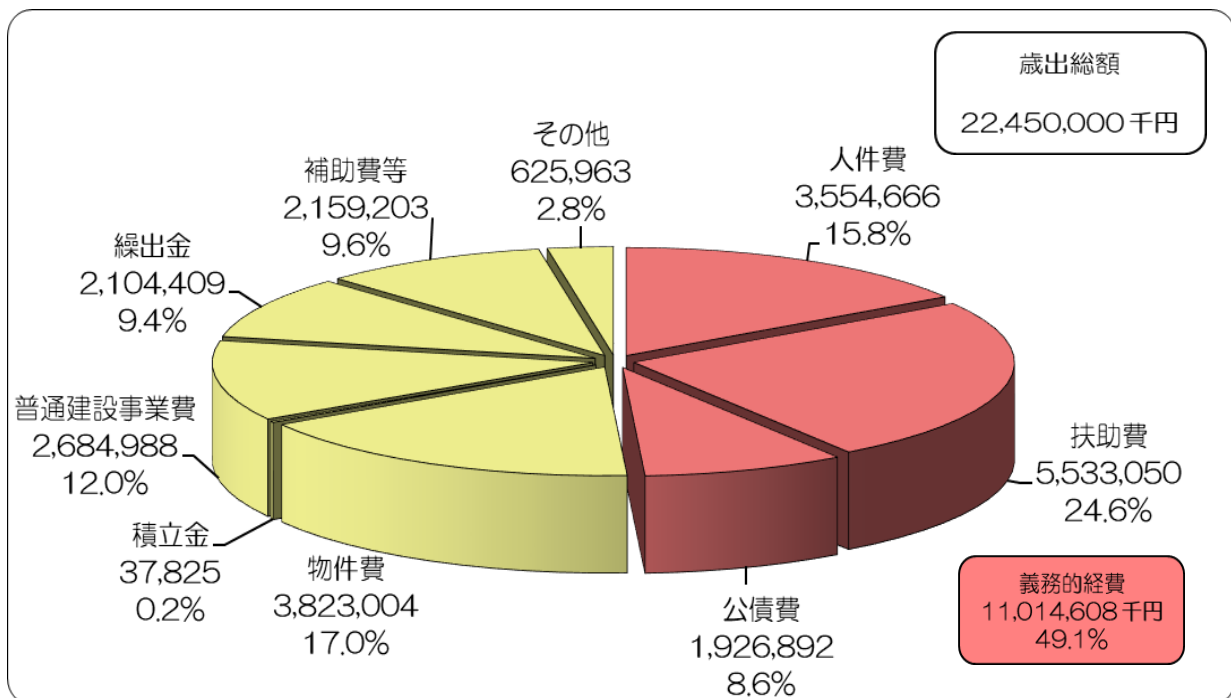
一般会計歳入予算の財源別構成

(単位：千円)



一般会計歳出予算の性質別構成

(単位：千円)



4 本年度実施する主な事業（大型事業・新規事業）

※令和3年度の繰越事業も一部含んでおります。（斜体で標記）

◆新型コロナウイルス感染症対策 7件

（単位：千円）

| 分野 | 新 | 項目 | 予算額 | 特定財源 | 一般財源 | ページ |
|------|---|----------------------------|---------|---------|--------|-----|
| 健康福祉 | | 新型コロナウイルスワクチン接種事業 | 108,953 | 108,953 | 0 | 8 |
| | | 地域外来・検査センター運営 | 7,200 | 7,200 | 0 | 8 |
| | | 対策諸費 | 10,000 | 10,000 | 0 | 8 |
| | 新 | 新型コロナウイルス感染症生活困窮者自立支援金支給事業 | 8,430 | 8,430 | 0 | 8 |
| 計 | | | 134,583 | 134,583 | 0 | |
| 産業経済 | | 不況対策特別融資利子補給 | 4,115 | 0 | 4,115 | 19 |
| | | 中小企業相談所交付金（旧総合相談・支援事業分） | 3,000 | 0 | 3,000 | 19 |
| | | 中小企業感染症予防対策補助金 | 46,000 | 0 | 46,000 | 19 |
| 計 | | | 53,115 | 0 | 53,115 | |
| 合計 | | | 187,698 | 134,583 | 53,115 | |

★主な事業 47件

（単位：千円）

| 分野 | 新 | 項目 | 予算額 | 特定財源 | 一般財源 | ページ |
|------|---|------------------------|---------|---------|--------|-----|
| 健康福祉 | 新 | 老人集会所解体工事等 | 13,000 | 13,000 | 0 | 9 |
| | 新 | 就労準備支援事業 | 3,243 | 2,162 | 1,081 | 9 |
| | 新 | 高齢者の保健事業と介護予防の一体的実施事業 | 13,835 | 13,554 | 281 | 9 |
| | 拡 | 高齢者バス利用助成事業 | 4,500 | 0 | 4,500 | 9 |
| | 新 | 多胎妊婦健康診査支援事業 | 298 | 132 | 166 | 10 |
| | 新 | 3歳児健康診査における屈折検査 | 1,617 | 820 | 797 | 10 |
| | 新 | 潮音保育園給食調理等業務委託 | 14,500 | 0 | 14,500 | 10 |
| | 新 | 下松児童の家3・4建設事業 | 92,160 | 91,912 | 248 | 10 |
| | 新 | 私立幼稚園施設整備費補助 | 3,145 | 3,100 | 45 | 10 |
| 計 | | | 146,298 | 124,680 | 21,618 | |
| 生活環境 | 新 | 高潮ハザードマップ作成業務 | 9,500 | 4,000 | 5,500 | 11 |
| | 新 | 高規格救急車更新 | 40,000 | 39,981 | 19 | 11 |
| | 拡 | 指定ごみ袋製作（バイオマスプラスチック配合） | 43,118 | 39,465 | 3,653 | 12 |
| | 新 | 多言語分別ポスターデータ製作 | 530 | 0 | 530 | 12 |
| | | 新斎場周辺環境整備事業 | 63,000 | 63,000 | 0 | 12 |
| 計 | | | 156,148 | 146,446 | 9,702 | |

| 分野 | 新 | 項目 | 予算額 | 特定財源 | 一般財源 | ページ |
|------|---|------------------------------|-----------|-----------|---------|-----|
| 都市建設 | 新 | 宅地耐震化推進事業 | 5,000 | 2,500 | 2,500 | 13 |
| | | 豊井地区まちづくり整備事業（R3.12号補正含む） | 545,210 | 436,501 | 108,709 | 14 |
| | | 都市計画道路大海線道路新設事業 | 53,947 | 16,150 | 37,797 | 15 |
| | 新 | 都市計画道路青木線整備事業 | 31,000 | 0 | 31,000 | 15 |
| | 新 | 災害発生土処理場建設事業 | 90,000 | 90,000 | 0 | 15 |
| | 新 | 豊井恋ヶ浜地区雨水整備事業 | 103,000 | 103,000 | 0 | 16 |
| | | 総合地震対策事業 | 50,000 | 39,000 | 11,000 | 16 |
| | | 花岡配水区統合整備事業 | 500,000 | 250,000 | 250,000 | 16 |
| | | 東幹線水路改修工事（第2工区） | 204,000 | 0 | 204,000 | 16 |
| | | 旗岡住宅建設事業 | 333,351 | 323,345 | 10,006 | 16 |
| | 新 | 地域公共交通計画策定業務 | 5,900 | 0 | 5,900 | 17 |
| | | 小中学校新入学花いっぱい事業 | 950 | 0 | 950 | 17 |
| | | 災害時避難場所（公園）整備事業 | 50,000 | 49,800 | 200 | 17 |
| 計 | | | 1,972,358 | 1,310,296 | 662,062 | |
| 産業経済 | 新 | 「オールくだまつ！地産地食！」詰合せ事業 | 2,240 | 0 | 2,240 | 18 |
| | | ため池整備事業 | 100,200 | 100,150 | 50 | 18 |
| | 新 | 森林所有者意向調査業務 | 7,000 | 0 | 7,000 | 18 |
| | | ものづくりアーカイブズ作成事業 | 5,000 | 2,500 | 2,500 | 19 |
| | 新 | 庁舎等デジタルサイネージ導入事業 | 5,937 | 2,969 | 2,968 | 19 |
| | 新 | 伝え場等活用事業 | 818 | 739 | 79 | 19 |
| | 新 | 下松タウンセンター活性化補助金 | 2,400 | 0 | 2,400 | 19 |
| 計 | | | 123,595 | 106,358 | 17,237 | |
| 教育文化 | | 花岡小学校特別教室棟改築実施設計業務（R3.12号補正） | 29,000 | 28,700 | 300 | 20 |
| | | 小学校トイレ洋式化事業（R3.12号補正） | 98,000 | 97,593 | 407 | 20 |
| | | 豊井小学校第1校舎改修工事 | 29,000 | 27,400 | 1,600 | 20 |
| | | 中学校空調設備整備事業（R3.12号補正） | 75,000 | 73,764 | 1,236 | 20 |
| | | 小学校ICT環境整備事業 | 52,111 | 0 | 52,111 | 21 |
| | | 中学校ICT環境整備事業 | 25,960 | 0 | 25,960 | 21 |
| | | 花岡公民館建設事業 | 370,700 | 362,000 | 8,700 | 21 |
| | 新 | 埋蔵文化財活用事業 | 1,820 | 0 | 1,820 | 22 |
| 計 | | | 681,591 | 589,457 | 92,134 | |
| 市民協働 | 新 | 情報発信ツール構築事業 | 2,500 | 0 | 2,500 | 22 |
| | 新 | 観光振興ビジョン策定業務 | 1,800 | 0 | 1,800 | 22 |
| | 新 | 観光パンフレット外国語版データ作成 | 1,000 | 0 | 1,000 | 22 |
| 計 | | | 5,300 | 0 | 5,300 | |
| 行政管理 | 新 | 行政キオスク端末設置 | 1,556 | 0 | 1,556 | 23 |
| | 新 | デジタル・トランスフォーメーション（DX）推進事業 | 9,045 | 0 | 9,045 | 23 |
| 計 | | | 10,601 | 0 | 10,601 | |
| 合計 | | | 3,095,891 | 2,277,237 | 818,654 | |

Ⅲ 新年度主要施策の概要

★は主な事業（大型事業・新規事業）、◆は新型コロナウイルス感染症対策
※令和3年度の繰越事業も一部含んでおります（斜体で標記）。

1 健康福祉

一般会計 8,976,027千円、特別会計 12,055,000千円

保健・医療・福祉や子育て環境の充実による、健康で元気に過ごせるまちづくり

◎新型コロナウイルス感染症対策事業【健康増進課・関係各課】 134,583千円

・医師会等の関係機関と連携を図り、新型コロナウイルスワクチンの接種事業等を推進します。

- ◆新型コロナウイルスワクチン接種事業（108,953千円）
- ◆地域外来・検査センター運営（7,200千円）
- ◆対策諸費（10,000千円）
- ◆新型コロナウイルス感染症生活困窮者自立支援金支給事業（8,430千円）



＜新型コロナウイルスワクチン対策室＞



＜新型コロナウイルスワクチン接種事業＞

◎健康づくり・食育推進事業【健康増進課】 9,007千円

・歯科衛生士養成専門学校や歯科医師会との連携による歯科保健事業を進め、保健・医療等の関係団体と協働で市民の健康づくりの推進に努めます。

◎成人保健対策事業【健康増進課】 91,950千円

・健（検）診案内の送付対象者の拡充を図り、受診率の向上に努めます。

◎感染症予防対策事業【健康増進課】 291,514千円

・造血幹細胞移植を行ったことにより、免疫力が低下・消失した場合に再接種に係る費用を助成します。
・医師会等の関係機関との連携を図り、効果的な予防接種の実施に努めるとともに、感染症対策に取り組みます。

◎国民健康保険事業【保険年金課】 5,381,000千円

・国民健康保険は、医療費の適正化や収納率の向上を図り、健全で安定的な事業運営に努めます。
・保健事業では、脳ドックの自己負担額の引下げや特定保健指導事業の委託拡大により受診率・利用率の向上を図り、生活習慣病の発症予防、進行防止を推進するとともに、被保険者の健康寿命の延伸に努めます。

- ★老人集会所解体工事等【長寿社会課】 13,000 千円
- ・老朽化が著しく倒壊の危険があり、地元協議が整った老人集会所の解体工事を行います。

◎介護保険事業【長寿社会課】 5,552,000 千円

- ・介護保険料は、低所得者向けの負担軽減を行います。
- ・下松市版の「いきいき百歳体操」の動画を作成し、コロナ禍における高齢者の運動機能及び認知機能の維持・向上を図ります。
- ・ケアマネジャーとリハビリ職が利用者宅へ同行し、リハビリ視点を取り入れたケアマネジメントの強化と利用者自身の意欲向上を促進する取組を行います。



<いきいき百歳体操>

◎障害者自立支援事業【福祉支援課】 1,116,573 千円

- ・障害者に対する権利擁護の取組を進めるとともに、障害者が住み慣れた地域で生活を送れるよう、障害福祉サービス等の支援体制の充実や就労の支援、雇用の促進を図ります。
- ・障害者が生き生きと暮らすことができるよう、障害者スポーツや文化芸術活動への参加を促進します。

★就労準備支援事業【福祉支援課】 3,243 千円

- ・生活困窮者の自立を図るため、自立相談支援事業や家計改善支援事業を実施するとともに、新たに就労準備支援事業に取り組みます。

★高齢者の保健事業と介護予防の一体的実施事業

【保険年金課・長寿社会課・健康増進課】 13,835 千円

- ・高齢者一人一人の状況に応じてきめ細かに対応するため、後期高齢者医療制度の保健事業と介護保険の地域支援事業を一体的に実施します。

◎高齢者バス利用助成事業【長寿社会課】 4,500 千円

- ・高齢者の外出支援を図るため、高齢者バス助成利用事業の対象者を交通手段の有無にかかわらず、市内在住の年齢70歳以上に拡充します。



◎災害時福祉タクシー利用助成事業【長寿社会課】 1,000 千円

- ・災害時に避難行動要支援者が円滑に避難することができるよう、自主防災組織など、地域の支援者との間で必要な情報の共有を図るとともに、移動手段のない対象者が避難時にタクシーを利用した費用の一部を助成し、早期の避難を促します。

◎母子保健対策事業【健康増進課】 105,664 千円

- ・妊娠、出産、育児期における母子保健対策の充実に取り組むとともに、関係機関との連携強化に努めます。
- ・多胎妊娠の妊婦が妊娠期を健やかに送り、安心して出産を迎えることができるよう、多胎妊婦健康診査支援事業に取り組みます。
- ・子どもの健やかな成長発達を支援するため、3歳児健康診査において視覚検査で屈折検査を導入します。
 - ★多胎妊婦健康診査支援事業（298 千円）
 - ★3歳児健康診査における屈折検査（1,617 千円）

◎子育て世代包括支援センター運営事業【健康増進課】 9,918 千円

- ・妊娠期や出産後の母子に対して切れ目ない支援体制を構築し、支援の必要な妊産婦を対象に産前産後サポート事業や産後ケア事業等の充実を図ります。

◎子育て支援事業【子育て支援課】 1,519,772 千円

- ・「子ども・子育て支援事業計画」に基づき、子育て支援の充実を図ります。
- ・くだまる子育て応援アプリ「^{ほしも}母子モ」により、県が整備する子育てAIコンシェルジュと連携し、妊娠から出産、子育てまでの切れ目ない支援を行います。
- ・家庭児童相談業務は、子ども家庭総合支援拠点の更なる充実を図るとともに、児童虐待に関する情報共有システムを活用する等、関係部署との連携強化を図ります。 <子育て応援アプリ「母子モ」>
- ・子どもの医療費助成制度は、小学校6年生までの全ての子どもと中学生入院分を無料とし、子育て家庭の経済的負担の軽減を図ります。
- ・ファミリー・サポート・センターのひとり親家庭等利用料助成金は、利用料の半額を助成し、ひとり親家庭等の経済的負担の軽減を図ります。



◎保育・幼児教育支援事業【子育て支援課】 2,736,733 千円

- ・幼児教育・保育の無償化の対象とならない3歳未満児に対しても、本市独自の同時入所第2子以降保育料無料化事業を継続し、幅広い子育て支援を図ります。
- ・子どもたちに安全安心で美味しい給食を安定的に供給できる体制を長期的に維持するため、潮音保育園の給食調理業務の民間委託を開始し、運営の安定化を図ります。
- ・学童保育は、下松小学校敷地内に下松児童の家3及び4を建設し、利用児童の通所の安全確保に努めます。
- ・施設型給付事業により、幼稚園運営を支援するとともに、認定こども園への移行を推進します。
 - ★潮音保育園給食調理等業務委託（14,500 千円）
 - ★下松児童の家3・4建設事業（92,160 千円）
 - ★私立幼稚園施設整備費補助（3,145 千円）

2 生活環境

一般会計 2,080,506千円

市民生活の安全・安心確保の充実による、快適な環境で暮らせるまちづくり

◎防災・減災対策事業【防災危機管理課】

34,992 千円

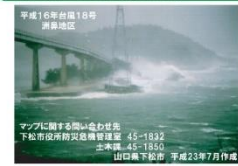
- ・災害情報伝達手段は、防災行政無線の適切な維持管理を行うとともに、防災情報伝達手段の多重化を図るため、防災ラジオの普及に努めます。
- ・地域防災力の強化は、地震や集中豪雨などの自然災害に対応できるよう、出前講座、自主防災組織の設立支援及び備蓄品の整備などに取り組むとともに、防災作文コンクールや防災ウォーキングを通じて防災・減災意識の向上を図ります。
- ・最大規模の高潮を想定した高潮ハザードマップの作成・全戸配布を実施することで、避難行動の周知・啓発を図ります。

★高潮ハザードマップ作成業務（9,500 千円）

下松市高潮ハザードマップ

高潮ハザードマップとは

- この地図は、大規模な高潮が発生した場合に想定される浸水状況や防災情報等を示したものです。
- いざという時のために、保管していただき家庭や地域でご利用下さい。
- 高潮とは台風などの低気圧により海面が異常に上昇する現象です。
- この地図の浸水状況は、想定される最大規模の台風により予測計算した浸水予測区域に基ついていますが、状況によっては浸水予測区域外で浸水する場合や表示の水深よりも深くなる場合もあります。



<高潮ハザードマップ>

◎消防・救急体制整備事業【消防本部】

680,243 千円

- ・複雑、多様化する救急・救助事案に対し、災害等に対応可能な高規格救急車の更新配備を行います。
- ・消防活動の高度化や消防体制の強化を図るため、隊員の安全確保のための教育訓練や防疫の強化、資機材及び装備品の充実に努めます。
- ・ビデオ喉頭鏡の運用開始に向けた環境整備を行い、救命率の向上に努めます。

★高規格救急車更新（40,000 千円）

◎防犯・交通安全対策事業【生活安全課】

15,785 千円

- ・地域防犯ボランティアの加入促進及び育成に努め、市民、地域、事業所による防犯パトロール活動を展開することにより、安全安心な地域社会づくりを推進します。
- ・夜間の交通災害・犯罪被害を未然に防止するため、LED防犯灯の設置及び維持管理に要する経費の助成を行います。
- ・交通安全対策は、様々な機会を活用し、交通安全教育及び啓発活動の充実に努めます。



<LED 防犯灯>

◎交通安全施設整備事業【土木課】

37,200 千円

- ・交通安全施設の整備は、カーブミラー等の老朽化点検や建替え、街路灯のLED化を計画的に実施するとともに、通学路の危険箇所の適切な対策を行います。

◎消費生活相談業務【生活安全課】 7,965 千円

- ・市民の相談窓口として、消費生活センターの機能強化に努め、消費者相談業務を更に充実させるとともに、見守りネットワークを活用することにより、高齢者等の消費者被害の未然防止に努めます。
- ・成年年齢の引下げに伴う消費者トラブルを未然に防止するため、若年層を対象とした啓発活動に積極的に取り組みます。
- ・「うそ電話詐欺」の拡大・被害防止のため、関係機関と連携した啓発活動に努めます。

◎塵芥対策事業【環境推進課】 1,014,505 千円

- ・家庭ごみ収集運搬業務は、民間事業者に委託し、継続的かつ安定的な家庭ごみの適正処理を推進します。
- ・出前講座などを活用し、^{スリーアール}3Rによるごみの減量化・資源化の意識啓発に積極的に取り組みます。
- ・温室効果ガスの排出抑制、枯渇性資源の使用削減及び市民の環境保全意識を高めるため、市指定の燃やすごみ袋に、再生可能な植物由来の資源を原料に使用したバイオマスプラスチックを採用します。
- ・4か国語に対応した家庭ごみ分別ポスターを作成し、外国人のごみ出しの支援を充実させます。

★指定ごみ袋製作（バイオマスプラスチック配合）

（43,118 千円）

★多言語分別ポスターデータ製作（530 千円）



◎し尿収集運搬事業【環境推進課】 47,641 千円

- ・「下水道の整備等に伴う一般廃棄物処理業等の合理化に関する特別措置法」に基づき、適正なし尿処理体制を維持します。

★新斎場周辺環境整備事業【環境推進課（土木費・公園緑化費）】 63,000 千円

- ・新斎場の建設に伴い、周辺地域の生活環境の向上を図ります。



<新斎場イメージ図>

◎墓園管理事業【環境推進課】 30,718千円

- ・墓地区画の適正管理のため、現地調査や台帳整理を行い、放置区画の返還を促進します。
- ・旗岡墓地の納骨堂及び墓参道法面の補修工事等を行い、市営墓地の環境整備を図ります。

◎環境保全推進事業【環境推進課】 72,454千円

- ・大気汚染、水質汚濁、騒音、振動及び悪臭の調査を行い、継続的な環境監視に努めます。
- ・地球温暖化対策地域協議会と連携し、環境学習等を通じて、環境問題や環境保全に対する意識の高揚を図ります。
- ・大規模な廃棄物の不法投棄を防止するため、定期的に環境パトロールを実施し、早期発見・早期対応に努めます。

◎狂犬病予防事業【環境推進課】 935千円

- ・野犬の減少に向けて、しゅうせいしりょう終生飼養を周知啓発するとともに、野犬パトロールを実施するなど、県と連携して野犬対策に取り組めます。

3 都市建設

一般会計 2,431,859千円、企業会計 5,658,007千円

都市基盤や居住環境の整備・管理による、強靱で機能的なまちづくり

◎立地適正化計画策定業務【都市整備課】 5,787千円

- ・人口減少社会の到来を踏まえ、持続可能な都市とするため、都市機能や居住機能を集約する「コンパクト・プラス・ネットワーク」のまちづくりを目指し、「立地適正化計画」の策定を進めます。

★宅地耐震化推進事業【都市整備課】 5,000千円

- ・大規模盛土造成地 21 か所において、安全性の確認・把握のための調査を行います。

◎地籍調査事業【土木課】 31,809千円

(R3.12号補正 27,280千円、R4 4,529千円)

- ・地籍調査は、河内あざさちがおか(字幸が丘)周辺地区の地籍図や地籍簿を作成するとともに、河内あざみなみであい(字南出合)周辺地区の地元説明会や調査測量等を実施します。

★豊井地区まちづくり整備事業【都市整備課】

(R3.12号補正 30,000千円、R4 515,210千円)

- ・「豊井地区まちづくり整備計画」に基づき、地区内の都市基盤整備を図るため、都市計画道路豊井恋ヶ浜線沿道整備街路事業の認可の取得や用地等の補償を行うとともに、都市再生整備計画事業として生活道路の築造に着手します。



<豊井地区まちづくり整備事業>

◎道路橋りょう整備事業【土木課】

342,361千円

- ・重要物流道路に指定されている国道188号の災害防除や代替機能を持つ下松・光間道路の整備に向け、光市と連携し、県や商工会議所等と協議を進めます。
- ・市道は、平田昭和通り排水路改良工事、中央線歩道改良工事、花岡八幡通り交差点改良工事及び老朽化した舗装の改良工事等を実施します。
- ・橋りょう等は、「橋梁長寿命化修繕計画」に基づき、定期点検を実施します。
- ・通学路等の防草対策を強化するとともに、道路パトロールやボランティアへの材料支給などを実施し、道路の維持管理に努めます。
- ・県道は、徳山下松線の切戸大橋及び平田橋の架け替え、おそごえ瀬越下松線、笠戸島線及び都市計画道路国道山手線（下松新南陽線）の拡幅事業が進められます。



<花岡八幡通り>



<平田昭和通り（青木線）>

- ★都市計画道路大海線道路新設事業【都市整備課】 53,947 千円
- ・平田昭和通りから県道下松鹿野線までの区間の道路築造工事（舗装・交差点整備・街路樹植樹）を行い、整備工事を完了します。

- ★都市計画道路青木線整備事業【都市整備課】 31,000 千円
- ・平田昭和通りから都市計画道路城山通線（城山通り）までの区間の事業化に向け、測量設計、青木橋の橋梁予備設計及び地質調査を実施します。



<都市計画道路青木線>

- ◎中小河川改修事業【土木課】 31,000 千円
- ・河川事業は、準用河川宮本川の改修工事や水無川の大規模^{しゅんせつ}浚渫工事を実施します。
 - ・県事業は、切戸川、坂本川及び玉鶴川の河川改修が実施されます。

- ◎浸水対策事業【土木課】 5,000 千円
- ・豊井・恋ヶ浜地区及び末武平野の内水氾濫の軽減に努めます。

- ◎土砂災害対策事業（県事業負担金）【土木課】 5,600 千円
- ・末武上地区等の急傾斜地崩壊対策が実施されます。

- ★災害発生土処理場建設事業【土木課】 90,000 千円
- ・災害発生時に、迅速な復旧工事を可能とし、市民生活の安全安心を確保するため、災害発生土処理場の整備を進めます。

- ◎港湾事業【土木課】 79,658 千円
- ・「徳山下松港港湾計画」に基づき、「国際バルク戦略港湾」をはじめとする整備が進められます。
 - ・港湾施設は、本浦地区の防波堤新設事業が実施されます。



<国際バルク戦略港湾>

◎公共下水道整備事業【下水道課】 2,606,035 千円

- ・「公共下水道事業経営戦略」に基づき、普及率の向上を図るとともに、市民生活に支障のないよう適切な維持管理に努めます。
- ・汚水事業は、高橋地区の面整備を行い、人口普及率は 90.3 パーセントとなる見込みです。
- ・雨水事業は、豊井・恋ヶ浜地区の雨水整備として、大谷川1号幹線整備工事及び大谷川ポンプ場の基本設計を行います。
- ・老朽化対策は、処理場・ポンプ場及び管路施設について、「ストックマネジメント計画」に基づき、効率的・永続的な改築更新を進め、維持管理の強化を図ります。
- ・地震対策は、「下水道総合地震対策計画」に基づき、花岡公民館にマンホールトイレを設置するほか、重要幹線である平田汚水中継ポンプ場からの圧送管を二条化するため、実施設計を行います。
 - ★豊井恋ヶ浜地区雨水整備事業（103,000 千円）
 - ★総合地震対策事業（50,000 千円）

◎水道整備事業【水道課・浄水課】 2,789,907 千円

- ・安全安心な水道水を安定して供給するため、水道施設の更新と効率化を進めるとともに、適切な維持管理に努めます。
- ・配水管整備は、水圧・水量の改善のため、香力大通り、豊井地区等に配水管を布設するとともに、花岡配水区統合整備事業を行います。
- ・老朽化対策は、岡の原配水管、切山線配水管等の更新を行うほか、東幹線水路改修事業、浄水場及びポンプ場の機械設備等の更新を行います。
- ・耐震化対策は、若宮ポンプ所を更新するため、実施設計を行います。
 - ★花岡配水区統合整備事業（500,000 千円）
 - ★東幹線水路改修工事（第2工区）（204,000 千円）

★旗岡住宅建設事業【住宅建築課】 333,351 千円

- ・「市営住宅長寿命化計画」に基づき、旗岡住宅B号棟の建設を進めます。

| | |
|---------------|------------|
| 旗岡住宅建設事業（B号棟） | |
| ※継続費年割額 | |
| R3 | 162,000 千円 |
| R4 | 318,000 千円 |
| 計 | 480,000 千円 |



<旗岡住宅B号棟イメージ図>

◎市営住宅長寿命化事業【住宅建築課】 26,000 千円

- ・既存住宅の長寿命化を図るため、計画的な改修や維持補修工事を実施します。

◎空家等対策事業【住宅建築課】 5,000 千円

- ・「空家等対策計画」に基づき、周辺に影響を及ぼしている危険空き家の解体に対して助成を行います。

◎公共交通対策事業【企画政策課】 81,438 千円

- ・米川地区での市有償旅客運送（コミュニティバス運行）を検証するとともに、笠戸島地区、久保地区等における、持続可能な公共交通のあり方を調査・研究します。
- ・まちづくりと連携した地域公共交通ネットワークの形成と、地域における輸送資源の効果的な活用のため、「地域公共交通網形成計画」から「地域公共交通計画」へ見直します。

★地域公共交通計画策定業務（5,900 千円）

◎緑地保全・都市緑化事業【都市整備課】 113,963 千円

- ・新入学の児童生徒への切り花の配付等を通じて、花や緑に親しむ意識や明るい気持ちの醸成を図ります。
- ・市道中央線の街路樹は、リフレッシュ事業による植替えを行います。
- ・花いっぱいのまちづくりを推進するため、市民花壇に花苗の配布を行うとともに、下松スポーツ公園・米泉湖・玉鶴緑地に菜の花・ヒマワリ・コスモス等の季節の花を育成します。



<新入学花いっぱい事業>

★小中学校新入学花いっぱい事業（950 千円）

◎公園等整備事業【都市整備課】 57,000 千円

- ・公園施設の長寿命化を図るため、点検・補修・改修等の適切な管理に努めるとともに、公園が身近な憩いの場となるよう、遊具や公園灯などの施設の更新を行います。
- ・恋ヶ浜緑地公園は、駐車場の拡張工事を実施します。

★災害時避難場所（公園）整備事業
（50,000 千円）



<災害時避難場所（公園）整備事業>

4 産業経済

一般会計 1,237,265千円

地元産業の相互連携や育成・振興による、活気と魅力に満ちたまちづくり

◎農業振興事業【農林水産課】 227,358 千円

- 多様な担い手の確保・育成や地域農業の維持・活性化に向け、関係機関と協力し、地域での話し合いを進めます。
- 特産物の生産や農地の環境保全に取り組む団体への支援や園芸農家の活動を助成することで、地場産農産物の生産量の確保に努めます。
- 地元農林水産物の存在と良さを広く市民に体感してもらうため、生産状況や料理レシピの紹介動画の作成、スタンプラリーや親子体験教室の開催、学校給食での利用促進など、地産地消を推進します。
- 農業施設整備は、花岡幹線水路をはじめ老朽化した農道及び水路の整備に努めるほか、農村地域防災減災事業を活用し、大原^{おおはら}ため池の改修工事、高畑上^{たかはたかみ}及び向八口^{むかいはっこう}ため池の廃止工事を行います。
- 浸水対策は、河内地区に農業用揚水ポンプを設置します。
- 有害鳥獣の被害防止対策は、防除柵の設置や鳥獣被害対策実施隊の活動を支援します。

★「オールくだまつ！地産地食！」詰合せ事業（2,240 千円）

（※水産業振興に関する事業を一部含む）

★ため池整備事業（100,200 千円）

大原ため池改修事業

※継続費年割額

| | |
|----|------------|
| R4 | 68,000 千円 |
| R5 | 32,000 千円 |
| R6 | 17,300 千円 |
| 計 | 117,300 千円 |



＜「オールくだまつ！地産地食！」
詰合せ事業＞

◎林業振興事業【農林水産課】 31,364 千円

- 市有林は、「森林経営計画」に基づき、作業路開設や間伐を実施するほか笠戸島での修景伐採を行います。
- 民有林は、森林施業の地域活動を支援するとともに、林業経営の効率化と森林管理の適正化を図るため、森林経営管理制度に基づき森林所有者へ将来的な経営管理に関する意向調査に着手します。

★森林所有者意向調査業務（7,000 千円）

◎水産業振興事業【農林水産課】

194,173 千円

- 水産資源の拡充のため、種苗放流を実施するとともに、キジハタ^{ぎょしょう}魚礁の設置やたこつぼ投入、海洋ゴミの回収を行い漁場環境の整備・保全を図ります。
- 県や漁業協同組合と連携し、新規漁業就業者の確保・育成に努めます。
- 栽培漁業センターは、種苗生産事業における魚介類の生産数の拡大に努めるとともに、魚食普及活動などを推進します。



<稚魚放流>

◎産業・商工業振興事業【産業振興課】

611,429 千円

- 長期化する新型コロナウイルス感染症対策として、経営相談窓口を強化するとともに、事業所が実施する感染症拡大防止対策に対する支援を行います。
- 基幹産業である工業・物流業の一層の振興に向け、新規企業誘致を進め、既存事業所の事業拡張を後押しするとともに、中小企業の経営安定化を支援します。
- 本市産業の歴史をまとめる「ものづくりアーカイブズ」の作成や、小学生を対象とした「ものづくりのまち下松 工場見学会」の実施のほか、あらゆる機会をとらえて市内産業をPRすることで、「ものづくりのまち下松」を広く周知します。
- 各種制度融資、保証料の補給、小規模事業者経営改善資金利子補給を実施し、市内事業者の経営基盤強化を図ります。
- 商業、文化、健康の中心的施設である「下松タウンセンター」の更なる活性化に向け、構成する団体が行う取組に対し支援します。
- 市内の経済情勢の把握に努め、関係機関と連携し、地域経済の活性化に向けた取組を実施します。
- 「創業支援等事業計画」に基づき、関係機関と連携し、多様な創業の支援を行うとともに、総合的な創業支援体制の充実を図ります。
 - ★ものづくりアーカイブズ作成事業（5,000 千円）
 - ★庁舎等デジタルサイネージ導入事業（5,937 千円）
 - ★伝え場等活用事業（818 千円）
 - ★下松タウンセンター活性化補助金（2,400 千円）
 - ◆不況対策特別融資利子補給（4,115 千円）
 - ◆中小企業相談所交付金（旧総合相談・支援事業分）（3,000 千円）
 - ◆中小企業感染症予防対策補助金（46,000 千円）



<ものづくりのまち下松 工場見学会>

- ◎勤労者福祉対策事業【産業振興課】 41,611 千円
- ・シルバー人材センターに助成し、高齢者の就業や交流機会の確保、生きがい対策の充実に努めます。
 - ・勤労者総合福祉センターの利用を促進するとともに、関係団体の活動に対し助成し、勤労者の健康・福祉・勤労意欲の向上に努めます。

5 教育文化

一般会計 2,229,445千円

多様な教育・学習の機会の充実による、生涯にわたり生き生きと学べるまちづくり

- ◎小学校施設環境改善【教育総務課】 156,000 千円
- ・豊井小学校本館・屋内運動場、東陽小学校第1校舎・屋内運動場のトイレ改修工事を行うとともに、花岡小学校特別教室棟改築実施設計業務に着手します。(R3.12号補正)安全安心で快適な教育環境を確保するため、豊井小学校第1校舎改修工事を行います。
 - ★花岡小学校特別教室棟改築実施設計業務 (29,000 千円)
 - ★小学校トイレ洋式化事業 (98,000 千円)
 - ★豊井小学校第1校舎改修工事 (29,000 千円)

- ◎中学校施設環境改善【教育総務課】 75,000 千円
- ・久保中学校特別教室空調設置工事、末武中学校特別教室空調設置工事を行います。(R3.12号補正)
 - ★中学校空調設備整備事業 (75,000 千円)

- ◎小学校・中学校給食センター管理運営業務【学校給食課】 513,571 千円
- ・学校給食は、安全安心でおいしい給食の提供に努めるとともに、食育と地元食材の活用を進めるため、「まるごと！下松給食の日」に笠戸ひらめを使った給食を提供します。
 - ・中学校給食センターは、大型調理機器等を計画的に更新します。



<まるごと！下松給食の日>

- ◎コミュニティ・スクール推進事業【学校教育課】 7,717 千円
- ・次世代を担う児童生徒の「心豊かに生きる力」の育成に向けて、コミュニティ・スクールの取組を充実させ、社会総がかりで児童生徒の学びや育ちを支援する教育環境づくりに努めます。

◎ ICT環境整備事業【教育総務課・学校教育課】 85,552 千円

- ・ G I G A スクール構想の実現に向けて、ICT 機器を十分活用できるよう、協働学習ソフトやデジタル教材の整備を行うとともに、ICT 担当教育指導員を増員し、教員研修の更なる充実に努めます。

★小学校 ICT 環境整備事業 (52,111 千円)

★中学校 ICT 環境整備事業 (25,960 千円)



<ICT 機器を使った学習>

◎教員補助員配置事業【学校教育課】 31,459 千円

- ・ 特別支援教育は、障害のある児童生徒一人一人の教育的ニーズに応じた教育が展開されるよう、教員補助員を配置し充実に努めます。

◎教員業務支援員、部活動指導員配置事業【学校教育課】 9,446 千円

- ・ 教員業務支援員を全小中学校に配置し、業務時間を増やすとともに、中学校に部活動指導員を配置し、学校における働き方改革を推進します。

◎青少年健全育成事業【生涯学習振興課】 7,520 千円

- ・ 放課後子ども教室や家庭教育支援事業、青少年相談事業などに取り組み、健全な青少年の育成を地域ぐるみで行います。
- ・ 全中学校区を対象に実施している「地域未来塾」は、地域との協働により、中学生の学習習慣の確立や基礎学力の定着を支援します。

★花岡公民館建設事業【生涯学習振興課】 370,700 千円

- ・ 「公民館施設整備計画」及び「社会教育施設等長寿命化計画」に基づき、花岡公民館講堂改築工事を進めます。

| | |
|-------------|------------|
| 花岡公民館講堂建設事業 | |
| ※継続費年割額 | |
| R3 | 68,000 千円 |
| R4 | 370,700 千円 |
| 計 | 438,700 千円 |



<花岡公民館講堂イメージ図>

◎図書館運営事業【図書館】 79,304 千円

- ・ 図書館本館、移動図書館、電子図書館それぞれの利点を活かして、市民に親しまれる情報拠点をめざすとともに、郷土資料デジタルアーカイブやリーフレット等の歴史資料の利用促進により、地域の歴史と魅力を発信します。

- ◎生涯学習推進事業【生涯学習振興課】 3,076 千円
・「笑顔の写真コンテスト」や「くだまつ親子の日フェスタ」を開催し、様々な分野や世代を対象とした事業を展開します。

- ★埋蔵文化財活用事業【生涯学習振興課】 1,820 千円
・市内で新たに発掘された埋蔵文化財を展示・活用します。

6 市民協働

一般会計 410,770千円、特別会計 78,000千円

自助・共助・公助の調和による、市民協働で取り組むまちづくり

- ◎広報・シティプロモーション事業【地域政策課】 59,519 千円
- ・防災メールと統合した新たなメール配信サービスの構築等、市民が市政情報に触れる機会を増やすとともに、よりきめ細かな情報提供を目指します。
 - ・「くだまる」やSNS、動画配信サイト、ふるさと納税を活用した効果的なシティプロモーションを展開し、本市の知名度の向上を図ります。
- ★情報発信ツール構築事業（2,500 千円）



- ◎市民活動支援事業【地域政策課】 12,500 千円
- ・地域課題の解決に向けて、自治会や地域コミュニティ団体等との連携、協働体制の確立を推進します。
 - ・地域担当職員制度の継続により、地域と課題解決に向けて協働で取り組み、地域力の向上を目指します。

- ◎観光推進事業【地域交流課】 88,063 千円
- ・笠戸島の観光環境整備として、はなぐり海水浴場やハイキングコース、園地の整備を進めます。
 - ・民間主導による観光コンテンツの充実や情報発信強化を図るため、観光協会や商工会議所等、各種団体との連携・協働に努めます。
 - ・令和4年度で計画期間が満了となる「観光振興ビジョン」は、改訂版を策定します。
 - ・4か国語に対応した観光パンフレットデータを作成し、スマートフォン等で閲覧できるようにします。
- ★観光振興ビジョン策定業務（1,800 千円）
★観光パンフレット外国語版データ作成（1,000 千円）

◎地域活性化推進事業【地域交流課】 1,245 千円

- ・「スポーツ推進計画」に基づき、わがまちスポーツを中心とした競技スポーツやレクリエーションスポーツを推進するとともに、トップアスリートによる各種大会を受け入れ、交流事業を実施します。



<トップアスリートとの交流事業>

◎ホストタウン交流事業【地域交流課】 1,100 千円

- ・ベトナムの女子バドミントン選手や留学生等との交流を行います。

◎英語環境向上推進事業【地域政策課】 4,664 千円

- ・市内保育園・幼稚園への外国人講師の派遣事業を強化し、多文化共生のための国際理解や国際交流などの視点に立った取組を行います。

◎人権推進事業【人権推進課・生涯学習振興課】 12,110 千円

- ・一人一人の人権が尊重された心豊かな地域社会の実現に向け、関係諸団体と連携し、人権啓発、人権教育、人権相談を行います。
- ・「男女共同参画プラン」及び「女性活躍推進計画」に基づき、男女が互いにその人権を尊重し、それぞれの個性と能力を發揮できる社会の実現を目指します。
- ・女性活躍推進協議会と連携し、女性の職業生活における活躍支援に取り組みます。
- ・次期プラン策定に向けて、市民及び事業所の男女共同参画に関する意識と実態把握のための調査を実施します。

7 行政管理

一般会計 5,084,128千円

効果的・効率的な行財政運営による、健全で持続可能なまちづくり

◎庁舎一般管理【総務課】 1,556 千円

- ・本庁1階の市民ロビーに、マイナンバーカードでの住民票取得などが可能となるよう行政キオスク端末を設置します。

★行政キオスク端末設置（1,556 千円）

◎情報化推進事業【情報統計課】 262,816 千円

- ・「デジタル・トランスフォーメーション（DX）推進計画」に基づき、行政分野のデジタル技術の活用を進めます。

★デジタル・トランスフォーメーション（DX）推進事業（9,045 千円）

IV 各種指標

基金残高

(単位：千円)

| | 令和2年度末 | 令和3年度末見込 | 令和4年度末見込 | R4-R3増減 |
|-----------|-----------|-----------|-----------|-----------|
| 財政調整基金 | 2,154,445 | 2,017,932 | 1,739,950 | ▲ 277,982 |
| 減債基金 | 1,095,068 | 934,286 | 576,287 | ▲ 357,999 |
| その他特定目的基金 | 1,266,295 | 1,563,375 | 1,224,630 | ▲ 338,745 |
| 計 | 4,515,808 | 4,515,593 | 3,540,867 | ▲ 974,726 |

※定額運用基金（県収入証紙購入基金、奨学金貸付基金）、国民健康保険基金、介護給付費準備基金は含めていない。

※減債基金は、市場公募地方債の満期一括償還に係る積立額（R2年度末160,000千円）を含み、令和3年度に200,000千円の満期一括償還に充当した。

- ・財政調整基金は、280,000千円を取り崩す。（令和3年度当初は387,000千円）
- ・その他特定目的基金は、まちづくり推進基金363,617千円、新型コロナウイルス感染症対策基金10,000千円を取り崩し、各種事業及び新型コロナウイルス感染症対策費に充当した。

地方債残高

(単位：千円)

| | 令和2年度末 | 令和3年度末見込 | 令和4年度末見込 | R4-R3増減 |
|----------|------------|------------|------------|----------|
| 一般会計 | 22,879,419 | 23,577,497 | 23,501,377 | ▲ 76,120 |
| 国民宿舎特別会計 | 1,742,333 | 1,675,587 | 1,608,645 | ▲ 66,942 |
| 企業会計（水道） | 2,898,968 | 2,970,913 | 3,172,192 | 201,279 |
| 企業会計（簡水） | 116,953 | 108,155 | 99,276 | ▲ 8,879 |
| 企業会計（下水） | 6,359,785 | 6,397,085 | 6,451,141 | 54,056 |
| 計 | 33,997,458 | 34,729,237 | 34,832,631 | 103,394 |

※令和3年度は同意額ベース（繰越分含む）。介護保険事業は含めない。

※国民宿舎特別会計は、市場公募地方債の額を含まない。

指標の推移

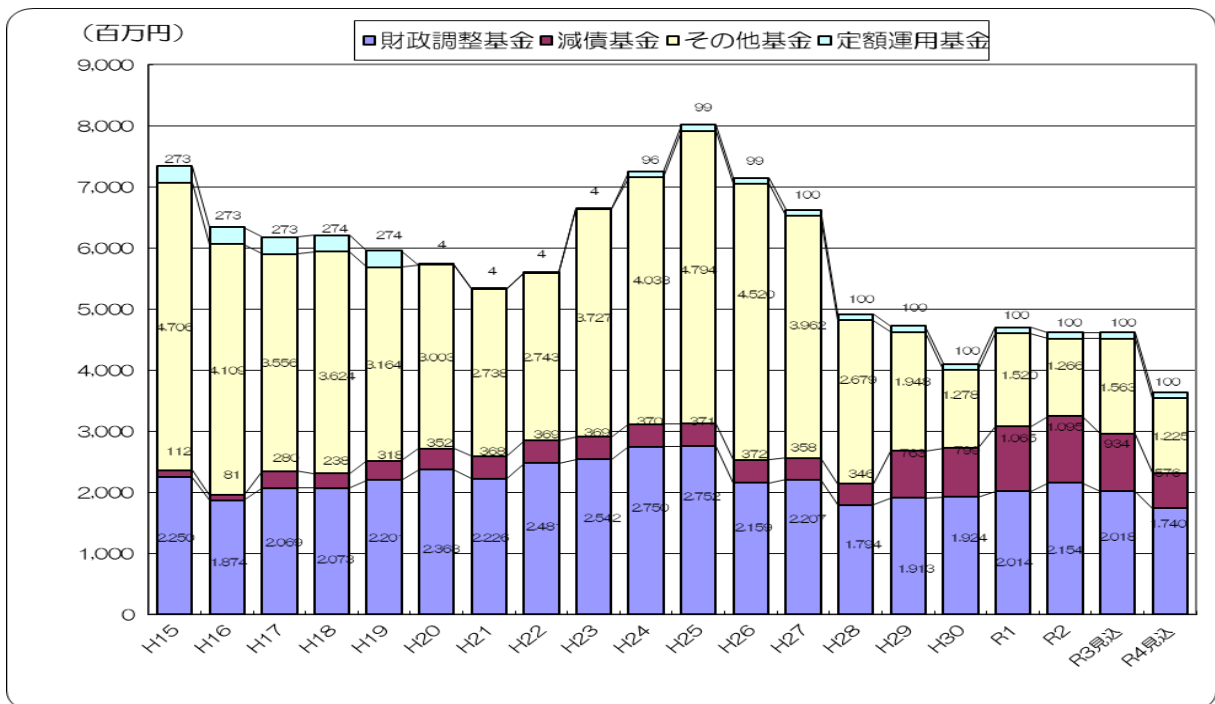
(単位：千円、%)

| | 平成30年度 | 令和元年度 | 令和2年度 | 令和3年度 | 令和4年度 | |
|---------------|------------|------------|------------|------------|-------|-----|
| 基準財政需要額 | 8,659,084 | 8,710,533 | 9,124,389 | 9,441,625 | | |
| 基準財政収入額 | 7,846,791 | 7,695,961 | 8,166,681 | 7,851,835 | | |
| 普通交付税決定額 | 812,293 | 1,009,938 | 953,046 | 1,590,793 | | |
| 財政力指数（3ヶ年） | 0.892 | 0.890 | 0.895 | 0.869 | | |
| 財政力指数（単年度） | 0.906 | 0.884 | 0.895 | 0.832 | | |
| 標準財政規模 | 11,583,179 | 11,623,681 | 12,060,795 | 12,730,197 | | |
| 経常収支比率（予算） | 101.7 | 104.2 | 105.1 | 104.4 | 103.7 | |
| 経常収支比率（決算） | 96.8 | 94.4 | 97.8 | | | |
| 健全化判断比率 | 実質赤字比率 | - | - | - | | |
| | 連結実質赤字比率 | - | - | - | | |
| | 実質公債費比率 | 単年3.4 | 単年3.6 | 単年3.5 | 4.4 | 4.6 |
| | | 2.1 | 3.0 | 3.5 | | |
| 将来負担比率 | 24.6 | 28.8 | 30.1 | | | |
| 住民基本台帳人口（年度末） | 57,194 | 57,241 | 57,221 | | | |
| 自主財源比率 | 59.2 | 53.8 | 42.6 | | | |

※網掛け部分の指標は、今現在の見込で記載。（本来は決算に基づく指標）

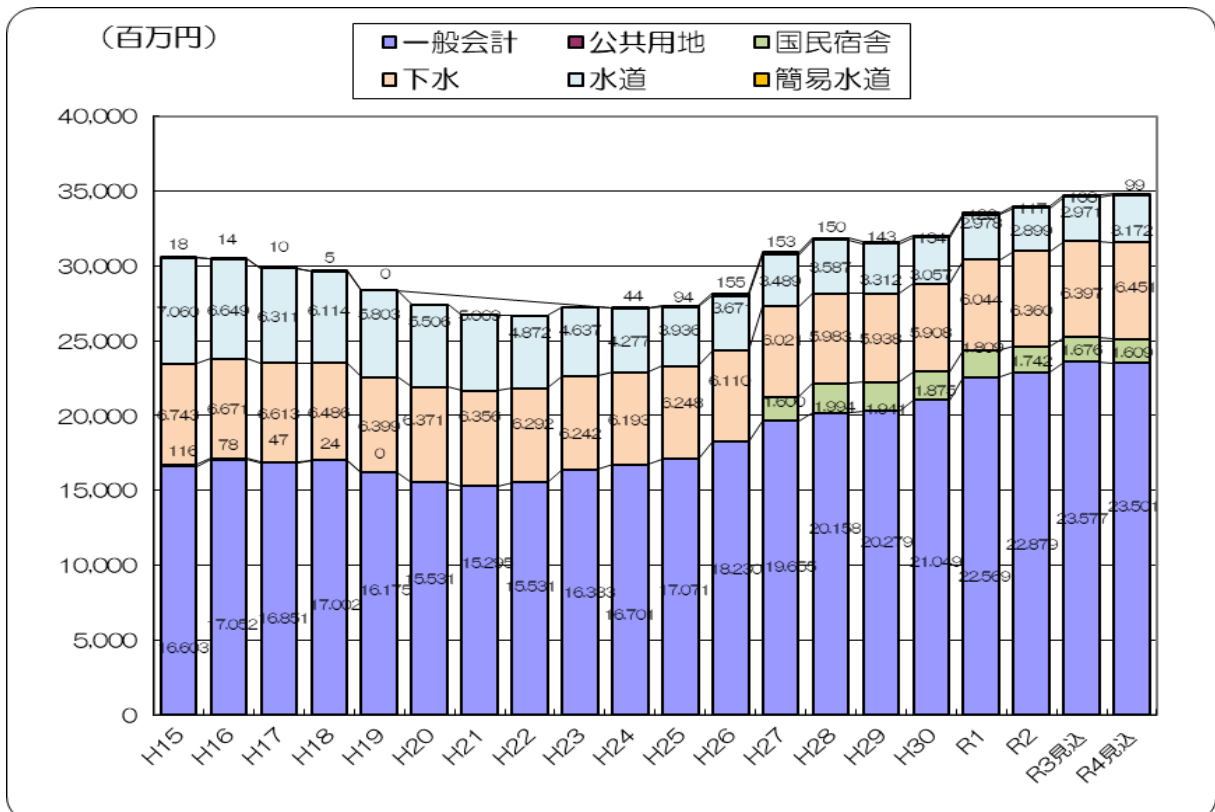
参考

＜基金積立金の推移＞



(注) 国民健康保険基金、介護給付費準備基金を除く。
減債基金は、市場公募地方債の満期一括償還に係る積立分を含む。

＜地方債の推移＞



(注) 国民宿舎特別会計は、市場公募地方債の額を含まない。