

下松市区町村の給与・定員管理等について

1 総括

(1) 人件費の状況（普通会計決算）

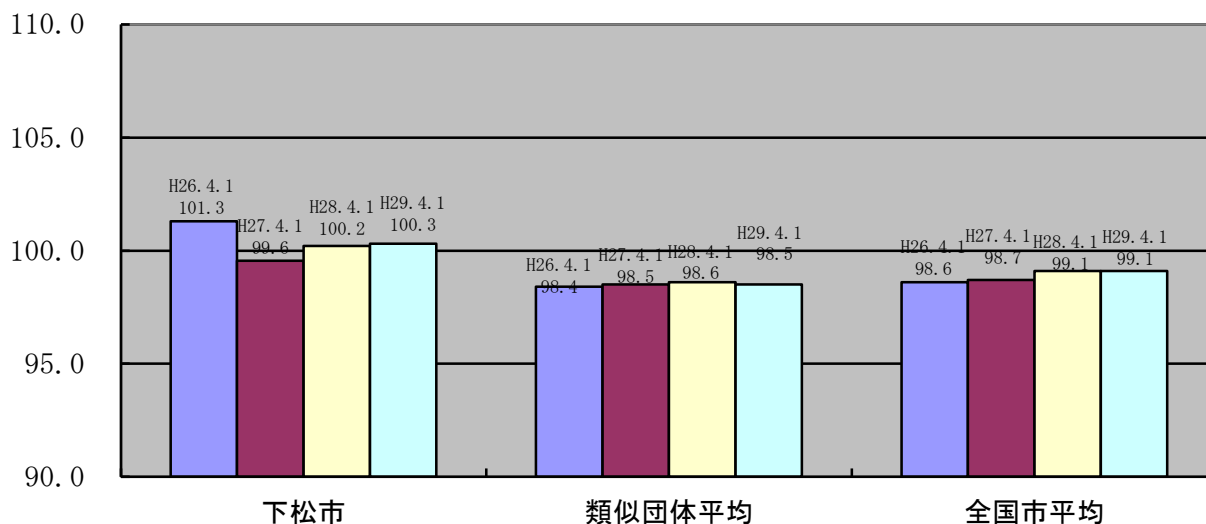
区 分	住民基本台帳人口 (29年1月1日)	歳 出 額 A	実質収支	人 件 費 B	人件費率 B/A	(参考) 27年度の人件費率
28年度	人 56,715	千円 21,323,123	千円 437,949	千円 3,079,717	% 14.4	% 13.3

(2) 職員給与費の状況（普通会計決算）

区 分	職員数 A	給 与 費				(参考)一人当り 給与費 B/A	(参考)類似団体平均 一人当り給与費
		給 料	職員手当	期末・勤勉手当	計 B		
28年度	人 383	千円 1,407,667	千円 261,854	千円 540,902	千円 2,210,423	千円 5,771	千円 5,867

- (注) 1 職員手当には退職手当を含まない。
 2 職員数は、28年4月1日現在の人数である。
 3 給与費については、任期付短時間勤務職員（再任用職員（短時間勤務））の給与費が含まれており、職員数には当該職員を含んでいない。

(3) ラスパイレス指数の状況



- (注) 1 ラスパイレス指数とは、全地方公共団体の一般行政職の給料月額を同一の基準で比較するため、国の職員数（構成）を用いて、学歴や経験年数の差による影響を補正し、国の行政職俸給表（一）適用職員の俸給月額を100として計算した指数。
 2 類似団体平均とは、人口規模、産業構造が類似している団体のラスパイレス指数を単純平均したものである。
 ※ 29年4月1日のラスパイレス指数が、①3年前に比べ1ポイント以上上昇している場合、②3年連続で上昇している場合、③100を超えている場合について、その理由及び改善の見込み

初任給高（大卒 4 号高、短卒 4 号高、高卒 4 号高）

その他

- ・昇給時期の相違（昇給日 4 月 1 日）
- ・財政再建団体（昭和 51 年～57 年）に職員採用をしていないこと及び団塊の世代の大量退職により、若年層の管理職が多いため

(4) 給与改定の状況

下松市において人事委員会の設置なし

(5) 給与制度の総合的見直しの実施状況について

【概要】国の給与制度の総合的見直しにおいては、俸給表の水準の平均 2 % の引下げ及び地域手当の支給割合の見直し等に取り組むとされている。

① 給料表の見直し

[実施] 未実施]

実施内容（平均引下げ率、実施（実施予定）時期、経過措置の有無等具体的な内容（未実施の場合には、その理由））

（給料表の改定実施時期）平成 27 年 4 月 1 日

（内容）一般行政職の給料表について、国の見直し内容を踏まえ、平均 2 % 引下げ。若年層については、引き下げを行わない。高齢層については最大で 4 % 引き下げ。激変緩和のため、5 年間（平成 32 年 3 月 31 日まで）の経過措置（現給保障）を実施。

他の給料表については、一般行政職給料表との均衡を踏まえて見直しを実施。

② 地域手当の見直し

下松市において地域手当の支給なし

③ その他の見直し内容

管理職員特別勤務手当及び単身赴任手当について、国と同様に見直しを実施。（平成 27 年 4 月 1 日実施）

(6) 特記事項

なし

2 職員の平均給与月額、初任給等の状況

(1) 職員の平均年齢、平均給料月額及び平均給与月額の状況（平成 29 年 4 月 1 日現在）

① 一般行政職

区分	平均年齢	平均給料月額	平均給与月額	平均給与月額 (国比較ベース)
下松市	41.7歳	313,819円	368,536円	343,432円
山口県	43.5歳	335,000円	405,253円	360,693円
国	43.6歳	330,531円	—	410,719円
類似団体	41.8歳	314,916円	384,971円	350,795円

② 技能労務職

区分	公務員					民間			参考
	平均年齢	職員数	平均給料月額	平均給与月額 (A)	平均給与月額 (国ベース)	対応する民間 の類似職種	平均年齢	平均給与月額 (B)	A/B
下松市	52.9歳	13人	365,385円	383,668円	371,423円	—	—	—	—
うち清掃職員	54.8歳	6人	371,333円	386,483円	380,167円	廃棄物処理業 従業員	45.7歳	293,000円	1.32
うちその他 技能労務職	51.4歳	7人	360,286円	381,255円	363,929円	—	—	—	—
山口県	57.9歳	26人	284,000円	309,053円	287,969円	—	—	—	—
国	50.6歳	2,722人	286,833円	—	328,360円	—	—	—	—
類似団体	51.1歳	30人	309,081円	340,921円	326,053円	—	—	—	—

区分	参考		
	年収ベース（試算値）の比較		
	公務員 (C)	民間 (D)	C/D
下松市	—	—	—
うち清掃職員	6,443,939円	4,023,000円	1.60
うちその他 技能労務職	6,354,421円	—	—

(注) ※ 民間データは、賃金構造改革統計調査において公表されているデータを使用している。(平成 26 年～28 年の 3 年平均)
 ※ 技能労務職の職種と民間の職種等の比較にあたり、年齢、業務内容、雇用形態等の点において完全に一致しているものではない。
 ※ 年収ベースの「公務員 (C)」及び「民間 (D)」のデータは、それぞれ平均給与月額を 12 倍したものに、公務員においては前年度に支給された期末・勤勉手当、民間においては前年に支給された年間賞与の額を加えた試算値である。

③ 税務職

区分	平均年齢	平均給料月額	平均給与月額	平均給与月額 (国比較ベース)
下松市	34.4歳	273,096円	347,807円	293,680円
山口県	—	—	—	—
国	43.1歳	364,107円	—	440,286円
類似団体	36.7歳	279,119円	364,696円	305,051円

④ 福祉職

区 分	平均年齢	平均給料月額	平均給与月額	平均給与月額 (国比較ベース)
下松市	40.7歳	316,552円	345,514円	355,292円
山口県	—	—	—	—
国	42.6歳	332,102円	—	385,159円
類似団体	37.3歳	272,536円	309,692円	291,135円

⑤ 看護・保健職

区 分	平均年齢	平均給料月額	平均給与月額	平均給与月額 (国比較ベース)
下松市	42.9歳	331,360円	380,657円	343,877円
山口県	—	—	—	—
国	46.9歳	314,870円	—	349,161円
類似団体	39.9歳	297,270円	359,014円	314,954円

⑥ 消防職

区 分	平均年齢	平均給料月額	平均給与月額	平均給与月額 (国比較ベース)
下松市	35.5歳	280,456円	358,779円	312,338円
山口県	—	—	—	—
国	—	—	—	—
類似団体	38.0歳	294,908円	368,190円	332,137円

(注) 1 「平均給料月額」とは、平成29年4月1日現在における各職種ごとの職員の基本給の平均である。

2 「平均給与月額」とは、給料月額と毎月支払われる扶養手当、地域手当、住居手当、時間外勤務手当などのすべての諸手当の額を合計したものであり、地方公務員給与実態調査において明らかにされているものである。

また、「平均給与月額(国比較ベース)」は、比較のため、国家公務員と同じベース(＝時間外勤務手当等を除いたもの)で算出している。

(2) 職員の初任給の状況(平成29年4月1日現在)

区 分		下 松 市	山 口 県	国
一般行政職	大学卒	184,800円	188,700円	178,200円
	高校卒	150,500円	153,900円	146,100円
技能労務職	高校卒	150,500円	141,900円	—

(3) 職員の経験年数別・学歴別平均給料月額の状況(平成29年4月1日現在)

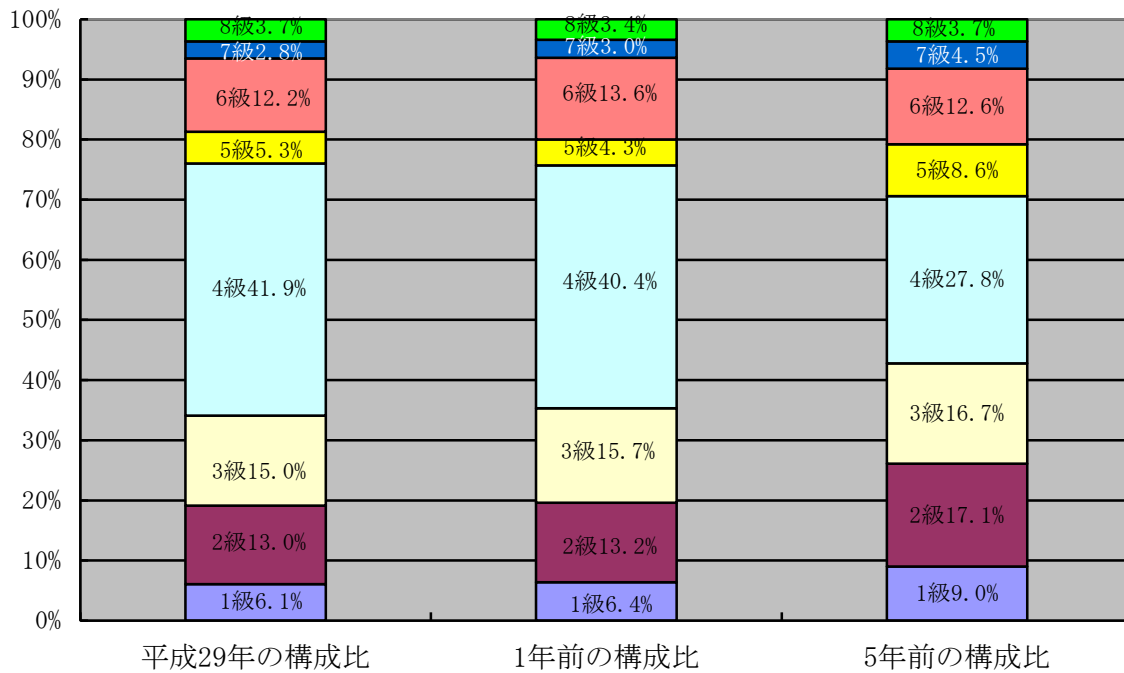
区 分		経験年数10年	経験年数20年	経験年数25年	経験年数30年
一般行政職	大学卒	257,100円	357,300円	391,767円	432,646円
	高校卒	—	—	—	—
技能労務職	高校卒	—	—	—	—

3 一般行政職の級別職員数等の状況

(1) 一般行政職の級別職員数及び給料表の状況（平成29年4月1日現在）

区分	標準的な職務内容	職員数	構成比	1号給の給料月額	最高号給の給料月額
8級	部長	9人	3.7%	407,300円	467,800円
7級	部次長	7人	2.8%	361,800円	444,100円
6級	課長、主幹	30人	12.2%	317,700円	409,400円
5級	課長補佐	13人	5.3%	287,100円	392,200円
4級	係長、主査	103人	41.9%	261,100円	380,200円
3級	主任	37人	15.0%	227,900円	349,200円
2級	職員	32人	13.0%	191,700円	303,400円
1級	職員	15人	6.1%	140,600円	246,600円

(注) 1 下松市の給与条例に基づく給料表の級区分による職員数である。
 2 標準的な職務内容とは、それぞれの級に該当する代表的な職務である。



(2) 昇給への人事評価の活用状況（下松市区町村）

平成 29 年 4 月 2 日から平成 30 年 4 月 1 日 までにおける運用	管理職員		一般職員	
イ. 人事評価を活用している				
活用している昇給区分	昇給可能な 区分	昇給実績が ある区分	昇給可能な 区分	昇給実績が ある区分
上位、標準、下位の区分				
上位、標準の区分				
標準、下位の区分				
標準の区分のみ（一律）				
ロ. 人事評価を活用していない	○		○	
活用予定時期	未定		未定	

4 職員の手当の状況

(1) 期末手当・勤勉手当

下 松 市	山 口 県	国
1人当たりの平均支給額（28年度） 1,417 千円	1人当たりの平均支給額（28年度） 1,741 千円	—
（28年度支給割合） 期末手当 2.60 月分 勤勉手当 1.7 月分 （1.45）月分 （0.8）月分	（28年度支給割合） 期末手当 2.60 月分 勤勉手当 1.7 月分 （1.45）月分 （0.8）月分	（28年度支給割合） 期末手当 2.60 月分 勤勉手当 1.7 月分 （1.45）月分 （0.8）月分
（加算措置の状況） 職制上の段階、職務の級等による加算措置 役職加算 5～20% 管理職加算 なし	（加算措置の状況） 職制上の段階、職務の級等による加算措置 役職加算 5～20% 管理職加算 15～25%	（加算措置の状況） 職制上の段階、職務の級等による加算措置 役職加算 5～20% 管理職加算 10～25%

（注）（ ）内は、再任用職員に係る支給割合である。

○勤労手当への人事評価の活用状況（一般行政職）（下松市区町村）

平成 29 年度中における運用	管理職員		一般職員	
イ. 人事評価を活用している				
活用している成績率	支給可能な成績率	支給実績がある成績率	支給可能な成績率	支給実績がある成績率
上位、標準、下位の成績率				
上位、標準の成績率				
標準、下位の成績率				
標準の成績率のみ（一律）				
ロ. 人事評価を活用していない	○		○	
活用予定時期	平成 30 年度 12 月期		平成 30 年度 12 月期	

(2) 退職手当（平成 29 年 4 月 1 日現在）

下 松 市			国		
(支給率)	自己都合	応募認定・定年	(支給率)	自己都合	応募認定・定年
勤続 20 年	20.445 月分	25.55625 月分	勤続 20 年	20.445 月分	25.55625 月分
勤続 25 年	29.145 月分	34.5825 月分	勤続 25 年	29.145 月分	34.5825 月分
勤続 35 年	41.325 月分	49.59 月分	勤続 35 年	41.325 月分	49.59 月分
最高限度額	49.59 月分	49.59 月分	最高限度額	49.59 月分	49.59 月分
その他の加算措置			その他の加算措置		
定年前早期退職特例措置 2～45%加算			定年前早期退職特例措置 2～45%加算		
(退職時特別昇給 なし)					
1人当たり平均支給額 14,017 千円					

(注) 退職手当の1人当たり平均支給額は、平成 28 年度に退職した職員に支給された平均額である。

(3) 地域手当 下松市は、地域手当を支給していない。

(4) 特殊勤務手当（平成 29 年 4 月 1 日現在）

支給実績（28 年度決算）		10,792 千円		
支給職員 1 人当たり平均支給年額（28 年度決算）		71,473 円		
職員全体に占める手当支給職員の割合（28 年度）		37.3 %		
手当の種類（手当数）		14		
手当の名称	主な支給対象職員	主な支給対象業務	支給実績（28 年度決算）	左記職員に対する支給単価
感染症業務手当	一般行政職	感染症にかかる消毒又は疫学調査	—	1 件当たり 500 円

一般消毒従事手当	一般行政職	消毒（上記を除く）	—	日額 300 円
行旅病人及び行旅死亡人収容業務手当	一般行政職	行旅病人又は行旅死亡人収容	266 千円	行旅病人 1 人当たり 2,500 円 行旅死亡人 1 体当たり 7,000 円
社会福祉業務手当	一般行政職	生活保護事務	621 千円	日額 450 円
徴収業務手当	一般行政職、 税務職	市税等の徴収	526 千円	日額 400 円
用地交渉手当	一般行政職	土地の取得のための交渉	38 千円	日額 400 円
死犬猫処理手当	技能労務職	犬猫の死体処理	269 千円	1 件当たり 500 円
土・日曜日勤務手当	福祉職	土・日曜日の勤務	2,184 千円	1 日 2,200 円 半日 1,100 円
消防職務手当	消防職	消防業務	3,735 千円	月額 5,000 円
梯子車操縦員手当	消防職	梯子車の操縦	250 千円	月額 2,600 円
梯子車操作員手当	消防職	梯子車の操作	94 千円	月額 1,300 円
火災出動手当	消防職	消火活動、現場検証	132 千円	出動 1 回当たり 400 円
救急等出動手当	消防職	救急出動	1,952 千円	出動 1 回当たり 250 円
救急救命士手当	消防職	救急救命業務	728 千円	1 当務当たり 510 円

(5) 時間外勤務手当

支給実績（28 年度決算）	115,215 千円
職員 1 人当たり平均支給年額（28 年度決算）	326 千円
支給実績（27 年度決算）	119,176 千円
職員 1 人当たり平均支給年額（27 年度決算）	356 千円

（注）職員 1 人当たり平均支給額を算出する際の職員数は、「支給実績（28 年度決算）」と同じ年度の 4 月 1 日現在の総職員数（管理職員、教育職員等、制度上時間外勤務手当の支給対象とはならない職員を除く。）であり、短時間勤務職員を含む。

(6) その他の手当（平成 29 年 4 月 1 日現在）

手 当 名	内容及び支給単価	国の制度との異同	国の制度と異なる内容	支給実績 (28 年度決算)	支給職員 1 人当たり 平均支給年額 (28 年度決算)
扶養手当	① 配偶者 10,000 円 ② 配偶者以外の 1 人につき 8,000 円 ③ 配偶者がいない場合はそのうち 1 人について 10,000 円 ④ 満 16 歳の年度初めから満 19 歳年度末までの子は 1 人につき 5,000 円加算 ⑤ 満 20 歳の年度始めから満 22 歳年度末までの子は 1 人につき 9,500 円加算	異なる	⑤ 満 16 歳の年度始めから 22 歳年度末までの子 1 人につき 5,000 円加算	45,153 千円	244,070 円
住居手当	① 持家 3,000 円 ② 借家 ア. 家賃 5,001 円以上 19,000 円以下 家賃-5,000 円 イ. 家賃 19,001 円以上 (家賃-19,000 円) ×1/2+14,000 円 支給限度額 31,000 円	異なる	① 持ち家 なし ② 借家 ア. 家賃 23,000 円以下 家賃-12,000 円 イ. 家賃 23,001 円以上 (家賃-23,000 × 1/2+11,000 円 支給限度額 27,000 円	40,198 千円	171,054 円
通勤手当	① 交通機関利用 支給限度額 55,000 円 ② 交通用具(車等)利用 距離制 3,700 円~22,500 円	異なる	② 交通用具(車等)利用 距離制 2,000 円~31,600 円	20,048 千円	75,941 円
管理職手当	職務の級により定額化 ① 部長級 94,000 円 ② 部次長級 77,400 円 ③ 課長級 62,300 円 ※H19.4.1 から減額を実施 (H29.4.1 から上記の額に次の割合を乗じて得た額に改定) 部長級 80/100 部次長・課長級 84/100	異なる	〈手当額〉 組織・官職の違いにより 46,300 円 ~130,300 円	37,562 千円	658,991 円
管理職員 特別勤務手当	管理職手当受給職員が、臨時又は緊急の必要により週休日・休日等に勤務した場合に支給 勤務 1 回につき ① 部長級 10,000 円 ② 部次長級 8,500 円 ③ 課長級 7,000 円	異なる	組織・官職の違いにより 6,000 円~18,000 円	63 千円	5,217 円
夜間勤務 手当	正規の勤務時間として深夜 (午後 10 時から午前 5 時の間) に勤務した場合 [1 時間あたりの給料] × 25% × [勤務時間]	同 じ		5,193 千円	94,420 円

休日勤務手当	祝日法による休日等において、正規の勤務時間として勤務した職員に支給 [1時間あたりの給料]× 135%×[勤務時間]	同 じ		16,928 千円	286,914 円
単身赴任手当	異動によりやむを得ず単身で生活することとなった職員に対し支給基礎額 30,000 円に、職員の住居から家族の住居までの距離に応じて 40,000 円を超えない範囲内で加算	同 じ		—	—

5 特別職の報酬等の状況（平成 29 年 4 月 1 日現在）

区 分		給 料 月 額 等		
給 料	市 長 副 市 長	841,500 円 (935,000 円) 760,000 円 (円)	(参考) 類似団体における最高/最低額	
報 酬	議 長	475,000 円 (円)	629,000 円 / 350,000 円	
	副 議 長	415,000 円 (円)	575,000 円 / 300,000 円	
	議 員	377,000 円 (円)	522,000 円 / 280,000 円	
期 末 手 当	市 長 副 市 長	(28 年度支給割合) 3.25 月分 加算措置 45%		
	議 長 副 議 員	(28 年度支給割合) 3.25 月分 加算措置 20%		
退 職 手 当	市 長	(算定方式)	(1 期の手当額)	(支給時期)
	副 市 長	93.5 万円×在職月数×55/100	2,468 万円	任期毎
	76 万円×在職月数×35/100	1,277 万円	任期毎	
	備 考	—		

(注) 1 給料及び報酬の()内は、減額措置を行う前の金額である。

2 退職手当の「1 期の手当額」は、4 月 1 日現在の給料月額及び支給率に基づき、1 期(4 年=48 月)勤めた場合における退職手当の見込額である。

6 職員数の状況

(1) 部門別職員数の状況と主な増減理由

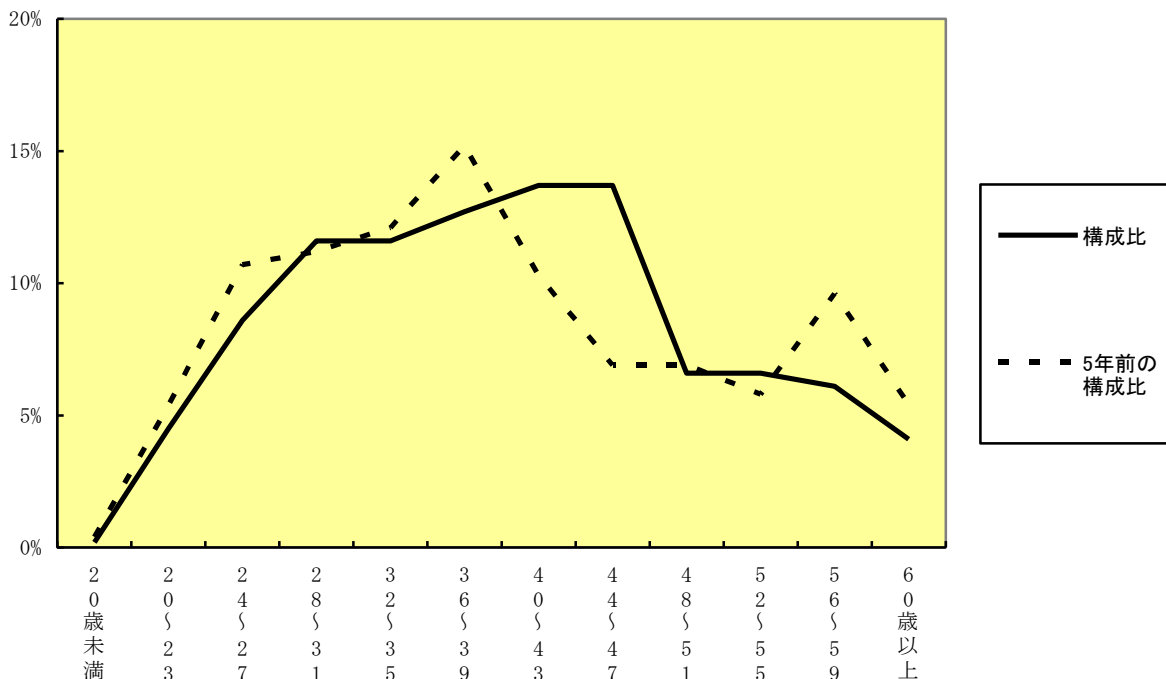
(各年4月1日現在)

部 門	区 分	職 員 数		対 前 年 数 増 減 数	主 な 増 減 理 由
		平成 28 年	平成 29 年		
普通会計部門	議 会	5	5		
	一 般 行 政 部 門	71	74	3	業務増
	総 務	24	24		
	農 林 水 産	18	19	1	業務増
	商 工	6	6		
	土 木	42	42		
	民 生	79	84	△5	施設新增設に伴う増員
	衛 生	31	32	1	業務増
	小 計	276	286	10	<参考> 人口1万人当たりの職員数 <u>50.43人</u> (類似団体の職員数 <u>55.72人</u>)
	教 育 部 門	42	30	△12	事務の民間委託、事務の統廃合縮小
消 防 部 門	65	65			
小 計	383	381	△2	<参考> 人口1万人当たりの職員数 <u>67.18人</u> (類似団体の職員数 <u>73.33人</u>)	
公 営 企 業 等	水 道	23	22	△1	組織改編に伴う減員
	下 水 道	11	11		
	そ の 他	26	26		
小 計	60	59	△1		
合 計		443 [483]	440 [483]	△3 [0]	<参考> 人口1万人当たりの職員数 <u>77.58人</u>

(注) 1 職員数は一般職に属する職員数である。

2 []内は、条例定数の合計である。

(2) 年齢別職員構成の状況 (平成29年4月1日現在)



区 分	20歳 未満	20歳 ～ 23歳	24歳 ～ 27歳	28歳 ～ 31歳	32歳 ～ 35歳	36歳 ～ 39歳	40歳 ～ 43歳	44歳 ～ 47歳	48歳 ～ 51歳	52歳 ～ 55歳	56歳 ～ 59歳	60歳 以上	計
職員数	1人	20人	38人	51人	51人	56人	60人	60人	29人	29人	27人	18人	440人

(3) 職員数の推移

(単位：人・%)

部門別	24年	25年	26年	27年	28年	29年	過去5年間の増減数(率)
一般行政	283	281	283	274	276	286	3 (1.1%)
教育	44	43	40	41	42	30	▲ 14 (▲ 31.8%)
消防	58	59	60	61	65	65	7 (12.1%)
普通会計	385	383	383	376	383	381	▲ 4 (▲ 1.0%)
公営企業等会計	62	61	60	59	60	59	▲ 3 (▲ 4.8%)
総合計	447	444	443	435	443	440	▲ 7 (▲ 1.6%)

(注) 1 各年における定員管理調査において報告した部門別職員数。

2 合併した団体にあつては、合併前の年については合併前の旧団体の合計職員数。

7 公営企業職員の状況

(1) 水道事業及び工業用水道事業

① 職員給与費の状況

ア 決算

【水道事業】

区 分	総費用 A	純損益又は 実質収支	職員給与費 B	総費用に占める 職員給与費比率 B/A	(参考) 27年度の総費用に占 める職員給与費比率
	千円	千円	千円	%	%
28年度	1,097,662	304,214	189,408	17.3	16.6

区 分	職員数 A	給 与 費				一人当たり 給与費 B/A	(参考)市町村平均 一人当り給与費 千円
		給 料	職員手当	期末・勤勉手当	計 B		
	人	千円	千円	千円	千円	千円	
28年度	26	90,627	16,398	35,368	142,393	5,477	6,166

(注) 1 職員手当には退職給与金を含まない。

2 職員数は、29年3月31日現在の人数である。

【工業用水道事業】

区 分	総費用 A	純損益又は 実質収支	職員給与費 B	総費用に占める 職員給与費比率 B/A	(参考) 27年度の総費用に占 める職員給与費比率
	千円	千円	千円	%	%
28年度	172,141	17,309	40,439	23.5	23.4

区 分	職員数 A	給 与 費				一人当たり 給与費 B/A	(参考)市町村平均 一人当たり給与費
		給 料	職員手当	期末・勤勉手当	計 B		
28 年度	人 5	千円 20,129	千円 3,424	千円 8,252	千円 31,805	千円 6,361	千円 6,354

- (注) 1 職員手当には退職給与金を含まない。
2 職員数は、29年3月31日現在の人数である。

【下水道事業】

区 分	総費用 A	純損益又は 実質収支	職員給与費 B	総費用に占める 職員給与費比率 B/A	(参考) 27年度の総費用に占 める職員給与費比率
	千円	千円	千円	%	%
28 年度	1,268,747	32,714	49,472	3.9	3.8

区 分	職員数 A	給 与 費				一人当たり 給与費 B/A	(参考)市町村平均 一人当たり給与費
		給 料	職員手当	期末・勤勉手当	計 B		
28 年度	人 12	千円 39,214	千円 4,503	千円 15,798	千円 59,515	千円 4,960	千円 6,130

- (注) 1 職員手当には退職給与金を含まない。
2 職員数は、29年3月31日現在の人数である。

イ 特記事項
なし

② 職員の平均年齢、基本給及び平均月収額の状況（平成29年4月1日現在）

区 分	平均年齢	基本給	平均月収額
下松市上下水道局	39.6 歳	333,018 円	514,458 円
団 体 平 均	44.4 歳	343,701 円	513,093 円
事 業 者	— 歳	—	— 円

(注) 平均月収額には、期末・勤勉手当等を含む。

③ 職員の手当の状況

ア 期末手当・勤勉手当

下松市上下水道局	下松市（一般行政職）
1人当たり平均支給額（28年度） 1,441 千円	1人当たり平均支給額（28年度） 1,417 千円
(28年度支給割合) 期末手当 2.60 月分 勤勉手当 1.7 月分 (1.6)月分 (0.8)月分	(28年度支給割合) 期末手当 2.60 月分 勤勉手当 1.7 月分 (1.45)月分 (0.8)月分
(加算措置の状況) 職制上の段階、職務の級等による加算措置 役職加算 5~20% 管理職加算 なし	(加算措置の状況) 職制上の段階、職務の級等による加算措置 役職加算 5~20% 管理職加算 なし

(注) ()内は、再任用職員に係る支給割合である。

イ 退職手当（平成 29 年 4 月 1 日現在）

下松市上下水道局			下松市（一般行政職）		
（支給率）	自己都合	勸奨・定年	（支給率）	自己都合	勸奨・定年
勤続 20 年	20.445 月分	25.55625 月分	勤続 20 年	20.445 月分	25.55625 月分
勤続 25 年	29.145 月分	34.5825 月分	勤続 25 年	29.145 月分	34.5825 月分
勤続 35 年	41.325 月分	49.59 月分	勤続 35 年	41.325 月分	49.59 月分
最高限度額	49.59 月分	49.59 月分	最高限度額	49.59 月分	49.59 月分
その他の加算措置			その他の加算措置		
定年前早期退職特例措置 2～45%			定年前早期退職特例措置 2～45%		
（退職時特別昇給 なし）			（退職時特別昇給 なし）		
1 人当たり平均支給額 21,132 千円			1 人当たり平均支給額 14,017 千円		

※ 退職手当の 1 人当たり平均支給額は、28 年度に退職した職員に支給された平均額である。（上下水道局分は、26 年度から 28 年度までの退職手当平均支給額である。）

ウ 地域手当 下松市上下水道局は、地域手当を支給していない。

エ 特殊勤務手当（平成 29 年 4 月 1 日現在）

支給実績（28 年度決算）			3,275 千円	
支給職員 1 人当たり平均支給年額（28 年度決算）			119,269 円	
職員全体に占める手当支給職員の割合（28 年度）			60.4 %	
手当の種類（手当数）			3	
手当の名称	主な支給対象職員	主な支給対象業務	支給実績 （28 年度決算）	左記職員に対する 支給単価
現場手当	現場監督に従事する者、 検針・集金業務に従事する者又は周南都市水質検査センターに勤務することを命ぜられた者	現場監督業務 検針・集金業務 周南都市水質検査センターでの勤務	3,149 千円	日額 570 円
緊急出務手当	勤務時間外に緊急出務を命ぜられた者		126 千円	1 回 3,000 円
年末年始勤務手当	12 月 30 日から翌日 1 月 3 日までの間に勤務することを命ぜられた者	12 月 30 日から翌日 1 月 3 日までの間の勤務	—	1 日につき 8,000 円を限度として管理者が定める額

※企業手当は平成 26 年度より廃止

オ 時間外勤務手当

支給実績（28 年度決算）	5,007 千円
職員 1 人当たり平均支給年額（28 年度決算）	131 千円
支給実績（27 年度決算）	5,619 千円
職員 1 人当たり平均支給年額（27 年度決算）	131 千円

（注） 1 時間外勤務手当には、休日勤務手当を含む。

2 職員 1 人当たり平均支給額を算出する際の職員数は、「支給実績（平成 28 年度決算）」と同じ年度の 4 月 1 日現在の総職員数（管理職員、教育職員等、制度上時間外勤務手当の支給対象とはならない職員を除く。）であり、短時間勤務職員を含む。

カ その他の手当（平成 29 年 4 月 1 日現在）

手当名	内容及び支給単価	一般行政職の制度との異同	一般行政職の制度と異なる内容	支給実績 (28 年度決算)	支給職員 1 人当たり平均支給年額 (28 年度決算)
扶養手当	① 配偶者 10,000 円 ② 配偶者以外の 1 人につき 8,000 円 ③ 配偶者がいない場合はそのうち 1 人について 10,000 円 ④ 満 16 歳の年度初めから満 19 歳年度末までの子は 1 人につき 5,000 円加算 ⑤ 満 20 歳の年度始めから満 22 歳年度末までの子は 1 人につき 9,500 円加算	同 じ	—	7,494 千円	290,731 円
住居手当	① 持家 3,000 円 ② 借家 ア. 家賃 5,001 円以上 19,000 円以下 家賃-5,000 円 イ. 家賃 19,001 円以上 (家賃-19,000 円) ×1/2+14,000 円 支給限度額 31,000 円	同 じ	—	2,832 千円	104,889 円
通勤手当	① 交通機関利用 支給限度額 55,000 円 ② 交通用具(車等)利用 距離制 3,700 円~22,500 円	同 じ	—	2,787 千円	84,479 円
管理職手当	職務の級により定額化 ① 部長級 94,000 円 ② 部次長級 77,400 円 ③ 課長級 62,300 円 ※H19.4.1 から減額を実施 (H29.4.1 から上記の額に次の割合を乗じて得た額に改定) 部長級 80/100 部次長・課長級 84/100	同 じ	—	3,213 千円	642,749 円
管理職員 特別勤務手当	管理職手当受給職員が、臨時又は緊急の必要により週休日・休日等に勤務した場合に支給 勤務 1 回につき ① 部長級 10,000 円 ② 部次長級 8,500 円 ③ 課長級 7,000 円	同 じ	—	—	—