

# 下松市の給与・定員管理等について

## 1 総括

### (1) 人件費の状況（普通会計決算）

| 区 分  | 住民基本台帳人口<br>(24年度末) | 歳 出 額<br>A       | 実質収支          | 人 件 費<br>B      | 人件費率<br>B / A | (参考)<br>23年度の人件費率 |
|------|---------------------|------------------|---------------|-----------------|---------------|-------------------|
| 24年度 | 人<br>55,909         | 千円<br>17,907,827 | 千円<br>813,854 | 千円<br>3,275,501 | %<br>18.3     | %<br>17.3         |

### (2) 職員給与費の状況（普通会計決算）

| 区 分  | 職員数<br>A | 給 与 費           |               |               |                 | 一人当たり<br>給与費 B/A | (参考)類似団体平均<br>一人当たり給与費 |
|------|----------|-----------------|---------------|---------------|-----------------|------------------|------------------------|
|      |          | 給 料             | 職員手当          | 期末・勤勉手当       | 計 B             |                  |                        |
| 24年度 | 人<br>385 | 千円<br>1,363,901 | 千円<br>216,231 | 千円<br>488,443 | 千円<br>2,068,635 | 千円<br>5,373      | 千円<br>5,830            |

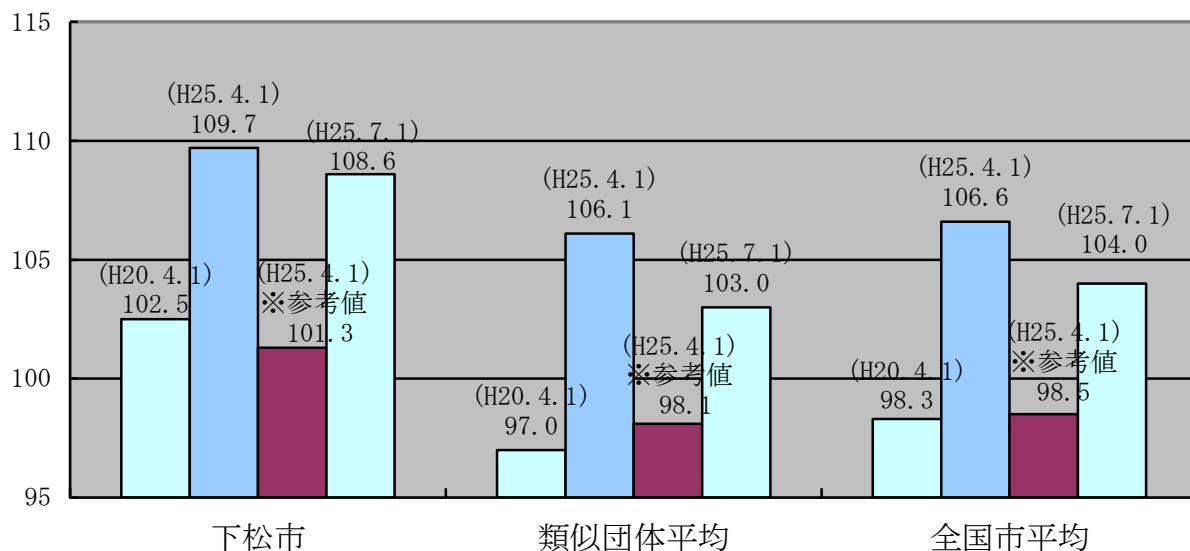
- (注) 1 職員手当には退職手当を含まない。  
 2 職員数は、平成24年4月1日現在の人数である。  
 3 給与費については、任期付短時間勤務職員（再任用職員（短時間勤務））の給与費が含まれており、職員数には当該職員を含んでいない。

### (3) 特記事項

#### (給与減額の状況)

|   |                           |
|---|---------------------------|
| 国の要請等を踏まえた減額措置の取組   | 減額実施期間又は減額を実施していない場合はその理由 |
| 実施  | 平成25年10月1日から平成26年3月31日    |
| 抑制済又は減額措置の内容  |                           |
| (給料) H25.10より下記のとおり削減実施<br>(1～2級 0.5%削減、3～5級 2.5%削減、6～8級 4.5%削減)<br>○H25. 4.1ラスパイレス指数 109.7 (101.3)<br>○H25.10.1ラスパイレス指数 105.5 (97.5)<br>※ ( ) の値は国の時限的な給与改定・臨時特例法による給与削減措置がないとした場合の値 |                           |

#### (4) ラスパイレス指数の状況



- (注) 1 ラスパイレス指数とは、全地方公共団体の一般行政職の給料月額を同一の基準で比較するため、国の職員数（構成）を用いて、学歴や経験年数の差による影響を補正し、国の行政職俸給表（一）適用職員の俸給月額を100として計算した指数。
- 2 類似団体平均とは、人口規模、産業構造が類似している団体のラスパイレス指数を単純平均したものである。
- 3 「参考値」は、国家公務員の時限的な（2年間）給与改定・臨時特例法による給与減額措置が無いとした場合の値である。

## 2 職員の平均給与月額、初任給等の状況

### (1) 職員の平均年齢、平均給料月額及び平均給与月額の状況（平成25年4月1日現在）

#### ① 一般行政職

| 区分   | 平均年齢  | 平均給料月額            | 平均給与月額   | 平均給与月額<br>(国ベース)  |
|------|-------|-------------------|----------|-------------------|
| 下松市  | 40.7歳 | 307,500円          | 361,354円 | 335,561円          |
| 山口県  | 43.7歳 | 340,166円          | 416,288円 | 365,390円          |
| 国    | 43.1歳 | 307,220(332,446)円 | —        | 376,257(405,463)円 |
| 類似団体 | 43.3歳 | 330,388円          | 388,299円 | 360,700円          |

#### ② 技能労務職

| 区分             | 公務員   |     |          |               |                  | 民間              |       |               | 参考<br>A/B |
|----------------|-------|-----|----------|---------------|------------------|-----------------|-------|---------------|-----------|
|                | 平均年齢  | 職員数 | 平均給料月額   | 平均給与月額<br>(A) | 平均給与月額<br>(国ベース) | 対応する民間<br>の類似職種 | 平均年齢  | 平均給与月額<br>(B) |           |
| 下松市            | 50.1歳 | 26人 | 355,363円 | 369,589円      | 361,555円         | —               | —     | —             | —         |
| うち清掃職員         | 51.8歳 | 7人  | 362,715円 | 375,843円      | 370,143円         | 廃棄物処理業<br>従業員   | 44.6歳 | 290,600円      | 1.29      |
| うち学校給食<br>職員   | 51.0歳 | 14人 | 360,887円 | 372,758円      | 367,101円         | 調理士             | 46.2歳 | 222,300円      | 1.68      |
| うちその他<br>技能労務職 | 45.4歳 | 5人  | 329,604円 | 351,961円      | 334,004円         | —               | —     | —             | —         |
| 山口県            | 52.0歳 | 96人 | 334,216円 | 370,247円      | 346,188円         | —               | —     | —             | —         |

|      |       |        |                        |          |                        |   |   |   |   |
|------|-------|--------|------------------------|----------|------------------------|---|---|---|---|
| 国    | 49.9歳 | 3,272人 | 272,119円<br>(286,850円) | —        | 309,534円<br>(325,400円) | — | — | — | — |
| 類似団体 | 49.6歳 | 47人    | 304,923円               | 337,424円 | 318,962円               | — | — | — | — |

| 区 分        | 参 考           |            |      |
|------------|---------------|------------|------|
|            | 年収ベース（試算値）の比較 |            |      |
|            | 公務員（C）        | 民間（D）      | C/D  |
| 下松市        | —             | —          | —    |
| うち清掃職員     | 6,171,351円    | 3,980,600円 | 1.55 |
| うち学校給食員    | 6,089,701円    | 2,953,200円 | 2.06 |
| うちその他技能労務職 | 5,687,216円    | —          | —    |

- (注) 1 民間データは、賃金構造改革統計調査において公表されているデータを使用している。(平成22年～24年の3ヵ年平均)  
2 技能労務職の職種と民間の職種等の比較にあたり、年齢、業務内容、雇用形態等の点において完全に一致しているものではない。  
3 年収ベースの「公務員(C)」及び「民間(D)」のデータは、それぞれ平均給与月額を12倍したものに、公務員においては前年度に支給された期末・勤勉手当、民間においては前年に支給された年間賞与の額を加えた試算値である。

### ③ 税務職

| 区 分  | 平均年齢  | 平均給料月額            | 平均給与月額   | 平均給与月額<br>(国ベース)  |
|------|-------|-------------------|----------|-------------------|
| 下松市  | 34.0歳 | 257,821円          | 362,019円 | 272,143円          |
| 山口県  | —     | —                 | —        | —                 |
| 国    | 43.3歳 | 345,923(374,068)円 | —        | 412,410(444,869)円 |
| 類似団体 | 38.4歳 | 293,800円          | 367,262円 | 316,239円          |

### ④ 福祉職

| 区 分  | 平均年齢  | 平均給料月額            | 平均給与月額   | 平均給与月額<br>(国ベース)  |
|------|-------|-------------------|----------|-------------------|
| 下松市  | 40.5歳 | 298,272円          | 319,943円 | 304,545円          |
| 山口県  | —     | —                 | —        | —                 |
| 国    | 41.1歳 | 304,299(325,848)円 | —        | 344,687(368,214)円 |
| 類似団体 | 40.1歳 | 292,722円          | 315,626円 | 301,600円          |

### ⑤ 看護・保健職

| 区 分  | 平均年齢  | 平均給料月額            | 平均給与月額   | 平均給与月額<br>(国ベース)  |
|------|-------|-------------------|----------|-------------------|
| 下松市  | 39.0歳 | 310,455円          | 342,337円 | 319,304円          |
| 山口県  | —     | —                 | —        | —                 |
| 国    | 46.0歳 | 299,098(314,592)円 | —        | 327,740(344,120)円 |
| 類似団体 | 39.1歳 | 291,336円          | 347,423円 | 301,499円          |

⑥ 消防職

| 区 分  | 平均年齢   | 平均給料月額   | 平均給与月額   | 平均給与月額<br>(国ベース) |
|------|--------|----------|----------|------------------|
| 下松市  | 35.5 歳 | 280,575円 | 356,123円 | 311,636円         |
| 山口県  | —      | —        | —        | —                |
| 国    | —      | —        | —        | —                |
| 類似団体 | 39.2 歳 | 304,492円 | 373,726円 | 337,367円         |

(注) 1 「平均給料月額」とは、平成25年4月1日現在における職種ごとの職員の基本給の平均である。

2 「平均給与月額」とは、給料月額と毎月支払われる扶養手当、地域手当、住居手当、時間外勤務手当などのすべての諸手当の額を合計したものであり、地方公務員給与実態調査において明らかにされているものである。

また、「平均給与月額(国比較ベース)」は、比較のため、国家公務員と同じベース(=時間外勤務手当等を除いたもの)で算出している。

3 国家公務員欄における「平均給料月額」及び「平均給与月額(国比較ベース)」の括弧書きは、給与改定・臨時特例法による給与減額措置がないとした場合の値(減額前)である。

(2) 職員の初任給の状況(平成25年4月1日現在)

| 区 分   |       | 下 松 市                    | 山 口 県     | 国                           |
|-------|-------|--------------------------|-----------|-----------------------------|
| 一般行政職 | 大 学 卒 | 177,906 円<br>(178,800 円) | 181,000 円 | Ⅱ種 163,987 円<br>(172,200 円) |
|       | 高 校 卒 | 143,778 円<br>(144,500 円) | 146,300 円 | 133,418 円<br>(140,100 円)    |
| 技能労務職 | 高 校 卒 | 143,778 円<br>(144,500 円) | 141,900 円 | —                           |

(注) 下松市欄における括弧書きは、減額措置を行う前の金額である。

国家公務員欄における括弧書きは、給与改定・臨時特例法による給与減額措置がないとした場合の値(減額前)である。

(3) 職員の経験年数別・学歴別平均給料月額の状況(平成25年4月1日現在)

| 区 分   |       | 経験年数10年  | 経験年数20年  | 経験年数25年  | 経験年数30年  |
|-------|-------|----------|----------|----------|----------|
| 一般行政職 | 大 学 卒 | 273,924円 | 371,058円 | 407,751円 | 448,823円 |
|       | 高 校 卒 | 209,746円 | 334,818円 | 365,961円 | 366,658円 |

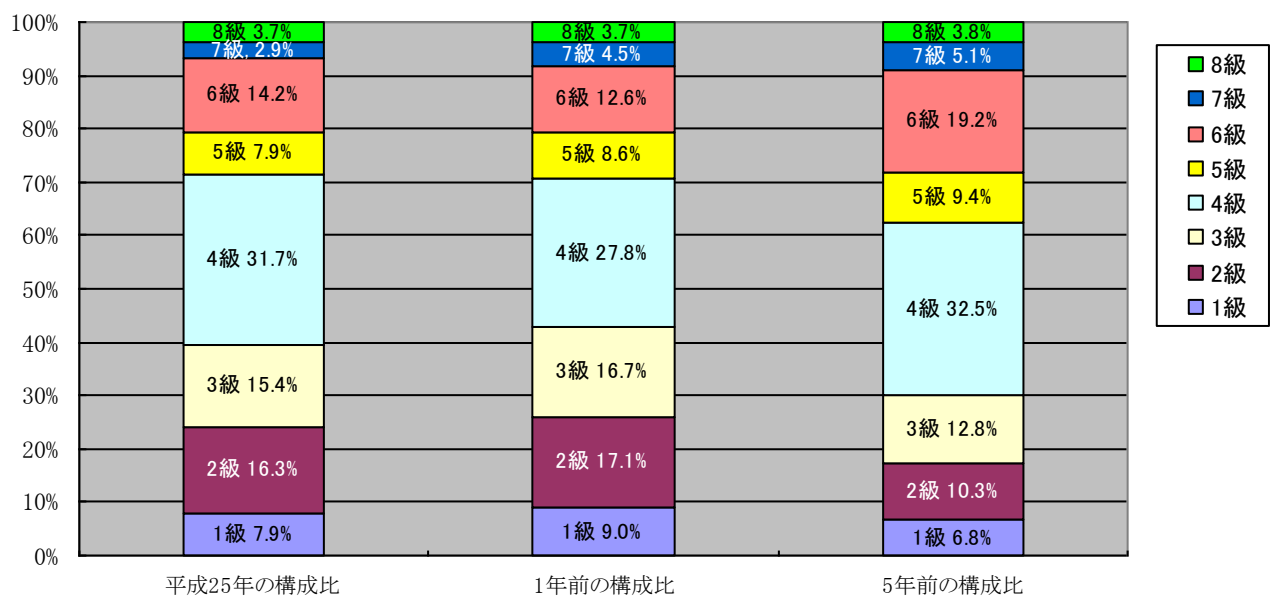
### 3 一般行政職の級別職員数等の状況

#### (1) 級別職員数の状況（平成25年4月1日現在）

| 区分 | 標準的な職務内容 | 職員数 | 構成比   | 1号給の給料月額 | 最高号給の給料月額 |
|----|----------|-----|-------|----------|-----------|
| 8級 | 部長       | 9人  | 3.7%  | 413,000円 | 478,200円  |
| 7級 | 部次長      | 7人  | 2.9%  | 366,200円 | 456,200円  |
| 6級 | 課長、主幹    | 34人 | 14.2% | 320,600円 | 422,600円  |
| 5級 | 課長補佐     | 19人 | 7.9%  | 289,200円 | 400,600円  |
| 4級 | 係長、主査    | 76人 | 31.7% | 261,900円 | 388,300円  |
| 3級 | 主任       | 37人 | 15.4% | 222,900円 | 354,700円  |
| 2級 | 職員       | 39人 | 16.3% | 185,800円 | 307,800円  |
| 1級 | 職員       | 19人 | 7.9%  | 135,600円 | 243,700円  |

(注) 1 下松市の給与条例に基づく給料表の級区分による職員数である。

(注) 2 標準的な職務内容とは、それぞれの級に該当する代表的な職務である。



#### (2) 昇給への勤務成績の反映状況

職員の昇給は、毎年4月1日を基準日として、昇給日前1年間に係る当該職員の勤務成績に基づき、当該職員が次の表に掲げる区分のいずれに該当するかに応じ、次表に定める昇給区分に決定する。

| 勤務成績    | 昇給区分 | 昇給の号給数      |          |
|---------|------|-------------|----------|
|         |      | 昇給抑制年齢以外の職員 | 昇給抑制年齢職員 |
| 特に良好    | A    | 5以上         | 3以上      |
| 良好      | B    | 4           | 2        |
| やや良好でない | C    | 2           | 1        |
| 良好でない   | D    | 0           | 0        |

(注) 昇給抑制年齢職員とは、55歳を超える職員をいいます。

## 4 職員の手当の状況

### (1) 期末手当・勤勉手当

| 下 松 市   | 山 口 県   | 国   |
|---|---|---|
| 1人当たりの平均支給額（24年度）<br>1,381 千円                                   | 1人当たりの平均支給額（24年度）<br>1,660 千円                                   | —   |
| （24年度支給割合）<br>期末手当 2.60 月分<br>勤勉手当 1.35 月分<br>（1.45）月分 （0.65）月分 | （24年度支給割合）<br>期末手当 2.60 月分<br>勤勉手当 1.35 月分<br>（1.45）月分 （0.65）月分 | （24年度支給割合）<br>期末手当 2.60 月分<br>勤勉手当 1.35 月分<br>（1.45）月分 （0.65）月分 |
| （加算措置の状況）<br>職制上の段階、職務の級等による加算措置<br>役職加算 5～20%<br>管理職加算 なし      | （加算措置の状況）<br>職制上の段階、職務の級等による加算措置<br>役職加算 5～20%<br>管理職加算 15～25%  | （加算措置の状況）<br>職制上の段階、職務の級等による加算措置<br>役職加算 5～20%<br>管理職加算 10～25%  |

（注）（ ）内は、再任用職員に係る支給割合である。

#### 【参考】勤勉手当への勤務実績の反映状況（一般行政職）

新たな人事評価制度を導入するまでは、一律の支給とする。

### (2) 退職手当（平成25年4月1日現在）

| 下 松 市               |          |           | 国                   |          |           |
|---------------------|----------|-----------|---------------------|----------|-----------|
| （支給率）               | 自己都合     | 勸奨・定年     | （支給率）               | 自己都合     | 勸奨・定年     |
| 勤続20年               | 23.03 月分 | 28.7875月分 | 勤続20年               | 23.03 月分 | 28.7875月分 |
| 勤続25年               | 32.83 月分 | 38.955月分  | 勤続25年               | 32.83 月分 | 38.955月分  |
| 勤続35年               | 46.55 月分 | 55.86月分   | 勤続35年               | 46.55 月分 | 55.86月分   |
| 最高限度額               | 55.86 月分 | 55.86月分   | 最高限度額               | 55.86 月分 | 55.86月分   |
| その他の加算措置            |          |           | その他の加算措置            |          |           |
| 定年前早期退職特例措置 2～20%加算 |          |           | 定年前早期退職特例措置 2～20%加算 |          |           |
| （退職時特別昇給 なし）        |          |           |                     |          |           |
| 1人当たり平均支給額          | — 千円     | 24,757千円  |                     |          |           |

（注）退職手当の1人当たり平均支給額は、24年度に退職した職員に支給された平均額である。

### (3) 地域手当 下松市は、地域手当を支給していない。

### (4) 特殊勤務手当（平成25年4月1日現在）

| 支給実績（24年度決算）            |          |                 | 10,228 千円    |              |
|-------------------------|----------|-----------------|--------------|--------------|
| 支給職員1人当たり平均支給年額（24年度決算） |          |                 | 67,291 円     |              |
| 職員全体に占める手当支給職員の割合（24年度） |          |                 | 36.2 %       |              |
| 手当の種類（手当数）              |          |                 | 15           |              |
| 手当の名称                   | 主な支給対象職員 | 主な支給対象業務        | 支給実績（24年度決算） | 左記職員に対する支給単価 |
| 感染症業務手当                 | 一般行政職    | 感染症にかかる消毒又は疫学調査 | —            | 1件当たり500円    |
| 一般消毒従事手当                | 一般行政職    | 消毒（上記を除く）       | —            | 日額300円       |

|                   |               |               |          |   |
|-------------------|---------------|---------------|----------|---|
| 行旅病人及び行旅死亡人収容業務手当 | 一般行政職         | 行旅病人又は行旅死亡人収容 | 245 千円   | 行旅病人1人当たり<br>2,500円<br>行旅死亡人1体当たり<br>7,000円 |
| 社会福祉業務手当          | 一般行政職         | 生活保護事務        | 611 千円   | 日額450円                                      |
| 徴収業務手当            | 一般行政職、<br>税務職 | 市税等の徴収        | 551 千円   | 日額400円                                      |
| 用地交渉手当            | 一般行政職         | 土地の取得のための交渉   | 154 千円   | 日額400円                                      |
| 死犬猫処理手当           | 技能労務職         | 犬猫の死体処理       | 412 千円   | 1件当たり500円                                   |
| 土・日曜日勤務手当         | 福祉職           | 土・日曜日の勤務      | 2,199 千円 | 1日2,200円<br>半日1,100円                        |
| 消防職務手当            | 消防職           | 消防業務          | 3,350 千円 | 月額5,000円                                    |
| 梯子車操縦員手当          | 消防職           | 梯子車の操縦        | 250 千円   | 月額2,600円                                    |
| 梯子車操作員手当          | 消防職           | 梯子車の操作        | 94 千円    | 月額1,300円                                    |
| 火災出動手当            | 消防職           | 消火活動、現場検証     | 139 千円   | 出動1回当たり400円                                 |
| 救急等出動手当           | 消防職           | 救急出動          | 1686 千円  | 出動1回当たり250円                                 |
| 救急救命士手当           | 消防職           | 救急救命業務        | 539 千円   | 1当務当たり510円                                  |

#### (5) 時間外勤務手当

|                       |           |
|-----------------------|-----------|
| 支給実績（24年度決算）          | 84,581 千円 |
| 職員1人当たり平均支給年額（24年度決算） | 201 千円    |
| 支給実績（23年度決算）          | 94,412 千円 |
| 職員1人当たり平均支給年額（23年度決算） | 224 千円    |

#### (6) その他の手当（平成25年4月1日現在）

| 手当名  | 内容及び支給単価  | 国の制度との異同 | 国の制度と異なる内容                               | 支給実績<br>（24年度決算） | 支給職員1人当たり<br>平均支給年額<br>（24年度決算） |
|------|---|----------|--|------------------|---------------------------------|
| 扶養手当 | ① 配偶者 13,000円<br>② 配偶者以外の1人につき<br>6,500円<br>③ 配偶者がいない場合は<br>そのうち1人について<br>11,000円<br>④ 満16歳の年度初めから<br>満19歳年度末までの子<br>は1人につき<br>5,000円加算<br>⑤ 満20歳の年度始めから<br>満22歳年度末までの子<br>は1人につき<br>9,500円加算 | 異なる      | ⑤ 満16歳の年度始めから22歳年度末までの子1人につき<br>5,000円加算 | 41,618千円         | 224,960円                        |





## 5 特別職の報酬等の状況（平成25年4月1日現在）

| 区分   |                 | 給料月額等                             |  |               |
|------|-----------------|-----------------------------------|--|---------------|
| 給料   | 市長              | 841,500 円<br>( 935,000 円)         | (参考) 類似団体における最高/最低額<br>1,012,000 円 / 440,000 円 |               |
|      | 副市長             | 722,000 円<br>( 760,000 円)         | 832,000 円 / 592,000 円                          |               |
| 報酬   | 議長              | 475,000 円<br>( 円)                 | 629,000 円 / 345,900 円                          |               |
|      | 副議長             | 415,000 円<br>( 円)                 | 575,000 円 / 302,300 円                          |               |
|      | 議員              | 377,000 円<br>( 円)                 | 522,000 円 / 278,200 円                          |               |
| 期末手当 | 市長<br>副市長       | (24年度支給割合)<br>2.95 月分<br>加算措置 45% |  |               |
|      | 議長<br>副議長<br>議員 | (24年度支給割合)<br>2.90 月分<br>加算措置 20% |  |               |
| 退職手当 | 市長              | (算定方式)<br>93.5万円×在職月数×55/100      | (1期の手当額)<br>2,468万円                            | (支給時期)<br>任期毎 |
|      | 副市長             | 76万円×在職月数×35/100                  | 1,277万円  | 任期毎           |
|      | 備考              | —                                 |  |               |

(注) 1 給料及び報酬の ( ) 内は、減額措置を行う前の金額である。

2 退職手当の「1期の手当額」は、4月1日現在の給料月額及び支給率に基づき、1期(4年=48月)勤めた場合における退職手当の見込額である。

## 6 職員数の状況

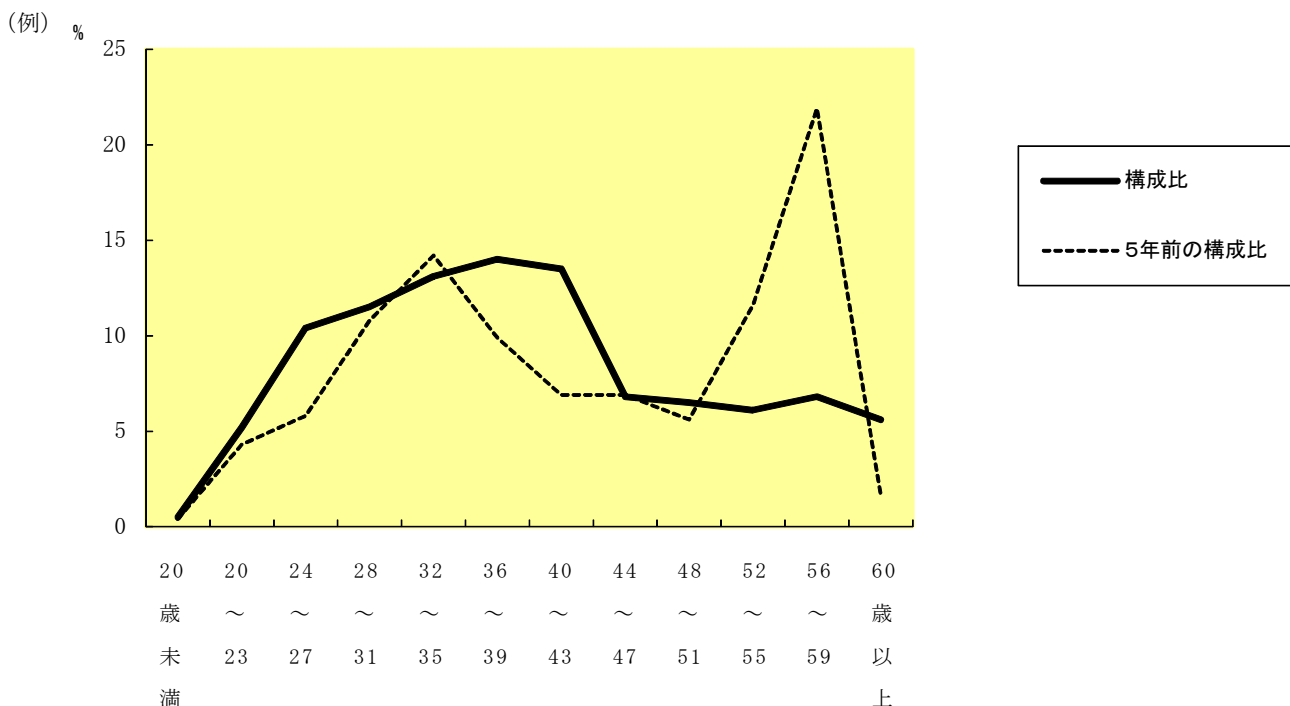
### (1) 部門別職員数の状況と主な増減理由

(各年4月1日現在)

| 部 門    | 区 分    | 職 員 数          |                | 対 前 年<br>増 減 数  | 主 な 増 減 理 由   |                                |
|--------|--------|----------------|----------------|---|---|--------------------------------|
|        |        | 平成24年          | 平成25年          |   |   |                                |
| 普通会計部門 | 一般行政部門 | 議会             | 6              | 5   | △1  | 非常勤職員対応による職員減<br>出張所業務廃止に伴う職員減 |
|        |        | 総務             | 67             | 63  | △4  |                                |
|        |        | 税務             | 25             | 25  |   |                                |
|        |        | 農林水産           | 18             | 18  |   |                                |
|        |        | 商工             | 6              | 6   |   |                                |
|        |        | 土木             | 44             | 43  | △1  |                                |
|        |        | 民生             | 80             | 87  | 7   |                                |
|        | 衛生     | 37             | 34             | △3  | 事務移管<br>業務増、事務移管<br>退職不補充                                       |                                |
|        | 小 計    | 283            | 281            | △2  | <参考><br>人口1万人当たりの職員数 <u>50.26人</u><br>(類似団体の職員数 <u>53.97人</u> ) |                                |
|        | 教育部門   | 45             | 43             | △2  | 退職不補充   |                                |
| 消防部門   | 58     | 59             | 1              | 業務増   |   |                                |
| 小 計    | 386    | 383            | △3             | <参考><br>人口1万人当たりの職員数 <u>68.50人</u><br>(類似団体の職員数 <u>71.91人</u> ) |   |                                |
| 公営企業   | 水道     | 24             | 24             |   | 特別会計から普通会計へ異動   |                                |
|        | 下水道    | 12             | 12             |   |   |                                |
|        | その他    | 26             | 25             | △1  |   |                                |
| 小 計    | 62     | 61             | △1             |   |   |                                |
| 合 計    |        | 448<br>[ 564 ] | 444<br>[ 564 ] | △4<br>[ 564 ]   | <参考><br>人口1万人当たりの職員数 <u>79.41人</u>                              |                                |

- (注) 1 職員数は一般職に属する職員数である。  
 2 [ ]内は、条例定数の合計である。  
 3 普通会計部門の教育の人数には、教育長を含む。

### (2) 年齢別職員構成の状況 (平成25年4月1日現在)



|     |           |                 |                 |                 |                 |                 |                 |                 |                 |                 |                 |           |          |
|-----|-----------|-----------------|-----------------|-----------------|-----------------|-----------------|-----------------|-----------------|-----------------|-----------------|-----------------|-----------|----------|
| 区 分 | 20歳<br>未満 | 20歳<br>～<br>23歳 | 24歳<br>～<br>27歳 | 28歳<br>～<br>31歳 | 32歳<br>～<br>35歳 | 36歳<br>～<br>39歳 | 40歳<br>～<br>43歳 | 44歳<br>～<br>47歳 | 48歳<br>～<br>51歳 | 52歳<br>～<br>55歳 | 56歳<br>～<br>59歳 | 60歳<br>以上 | 計        |
| 職員数 | 人<br>2    | 人<br>24         | 人<br>48         | 人<br>50         | 人<br>54         | 人<br>68         | 人<br>46         | 人<br>31         | 人<br>31         | 人<br>26         | 人<br>43         | 人<br>24   | 人<br>447 |

### (3) 職員数の推移

(単位：人・%)

| 部門別     | 年度 | 20年 | 21年 | 22年 | 23年 | 24年 | 25年 | 過去5年間の増減数(率) |
|---------|----|-----|-----|-----|-----|-----|-----|--------------|
| 一般行政    |    | 298 | 295 | 289 | 281 | 283 | 281 | ▲17 (▲5.7%)  |
| 教育      |    | 50  | 47  | 44  | 43  | 44  | 42  | ▲8 (▲16%)    |
| 消防      |    | 58  | 57  | 58  | 58  | 58  | 59  | 1 (1.7%)     |
| 普通会計    |    | 406 | 399 | 391 | 382 | 385 | 382 | ▲24 (▲5.9%)  |
| 公営企業等会計 |    | 59  | 60  | 61  | 64  | 62  | 61  | 2 (3.4%)     |
| 総合計     |    | 465 | 459 | 452 | 446 | 447 | 443 | ▲22 (▲4.7%)  |

(注) 1 各年における定員管理調査において報告した部門別職員数  
2 教育長は除く。

## 7 公営企業職員の状況

### (1) 水道事業及び工業用水道事業

#### ① 職員給与費の状況

ア 決算

#### 【水道事業】

| 区 分  | 総費用<br>A  | 純損益又は<br>実質収支 | 職員給与費<br>B | 総費用に占める<br>職員給与費比率<br>B/A | (参考)<br>23年度の総費用に占<br>める職員給与費比率 |
|------|-----------|---------------|------------|---------------------------|---------------------------------|
|      | 千円        | 千円            | 千円         | %                         | %                               |
| 24年度 | 1,009,289 | 226,648       | 213,225    | 21.1                      | 22.5                            |

| 区 分  | 職員数<br>A | 給 与 費  |        |         |         | 一人当たり<br>給与費B/A | (参考)市町村平均<br>一人当たり給与費 |
|------|----------|--------|--------|---------|---------|-----------------|-----------------------|
|      |          | 給 料    | 職員手当   | 期末・勤勉手当 | 計<br>B  |                 |                       |
|      | 人        | 千円     | 千円     | 千円      | 千円      | 千円              | 千円                    |
| 24年度 | 25       | 93,421 | 21,607 | 35,289  | 150,317 | 6,013           | 6,258                 |

(注) 1 職員手当には退職給与金を含まない。  
2 職員数は、25年3月31日現在の人数である。

#### 【工業用水道事業】

| 区 分  | 総費用<br>A | 純損益又は<br>実質収支 | 職員給与費<br>B | 総費用に占める<br>職員給与費比率<br>B/A | (参考)<br>23年度の総費用に占<br>める職員給与費比率 |
|------|----------|---------------|------------|---------------------------|---------------------------------|
|      | 千円       | 千円            | 千円         | %                         | %                               |
| 24年度 | 181,060  | 5,945         | 50,626     | 28.0                      | 28.9                            |

| 区 分  | 職員数<br>A | 給 与 費        |             |             |              | 一人当たり<br>給与費B/A | (参考)市町村平均<br>一人当たり給与費 |
|------|----------|--------------|-------------|-------------|--------------|-----------------|-----------------------|
|      |          | 給 料          | 職員手当        | 期末・勤勉手当     | 計<br>B       |                 |                       |
| 24年度 | 人<br>5   | 千円<br>18,605 | 千円<br>5,034 | 千円<br>6,611 | 千円<br>30,250 | 千円<br>6,050     | 千円<br>6,280           |

(注) 1 職員手当には退職給与金を含まない。  
2 職員数は、25年3月31日現在の人数である。

#### イ 特記事項

企業手当の支給率3.4%を支給額15,000円（再任用職員は7,500円）に変更。（平成24年10月から）

### ② 職員の基本給、平均月収額及び平均年齢の状況（平成25年4月1日現在）

| 区 分     | 平均年齢   | 基本給       | 平均月収額     |
|---------|--------|-----------|-----------|
| 下松市水道局  | 38.1 歳 | 323,559 円 | 501,576 円 |
| 団 体 平 均 | 45.2 歳 | 353,532 円 | 520,694 円 |
| 事 業 者   | — 歳    | —         | — 円       |

(注) 平均月収額には、期末・勤勉手当等を含む。

### ③ 職員の手当の状況

#### ア 期末手当・勤勉手当

| 下松市水道局  |  |  | 下松市（一般行政職）   |  |  |
|---|--|--|--|--|--|
| 1人当たり平均支給額（24年度）<br>1,362 千円  |  |  | 1人当たり平均支給額（24年度）<br>1,381 千円                               |  |  |
| （24年度支給割合）<br>期末手当 2.60 月分<br>（1.45）月分                                      |  |  | （24年度支給割合）<br>期末手当 2.60 月分<br>（1.45）月分                     |  |  |
| 勤勉手当 1.35 月分<br>（0.65）月分  |  |  | 勤勉手当 1.35 月分<br>（0.65）月分                                   |  |  |
| （加算措置の状況）<br>職制上の段階、職務の級等による加算措置<br>役職加算 5～20%<br>管理職加算 なし<br>支給基礎額 企業手当を含む |  |  | （加算措置の状況）<br>職制上の段階、職務の級等による加算措置<br>役職加算 5～20%<br>管理職加算 なし |  |  |

(注) ( )内は、再任用職員に係る支給割合である。

#### イ 退職手当（平成25年4月1日現在）

| 下松市水道局     |                   |           | 下松市（一般行政職） |                   |           |
|------------|-------------------|-----------|------------|-------------------|-----------|
| （支給率）      | 自己都合              | 勸奨・定年     | （支給率）      | 自己都合              | 勸奨・定年     |
| 勤続20年      | 23.03 月分          | 28.7875月分 | 勤続20年      | 23.03 月分          | 28.7875月分 |
| 勤続25年      | 32.83 月分          | 38.955月分  | 勤続25年      | 32.83 月分          | 38.955月分  |
| 勤続35年      | 46.55 月分          | 55.86月分   | 勤続35年      | 46.55 月分          | 55.86月分   |
| 最高限度額      | 55.86 月分          | 55.86月分   | 最高限度額      | 55.86 月分          | 55.86月分   |
| その他の加算措置   | なし                |           | その他の加算措置   | なし                |           |
|            | 定年前早期退職特例措置 2～20% |           |            | 定年前早期退職特例措置 2～20% |           |
| （退職時特別昇給   | なし                |           | （退職時特別昇給   | なし                |           |
| 1人当たり平均支給額 | — 千円              | 26,746千円  | 1人当たり平均支給額 | — 千円              | 24,757千円  |

※ 退職手当の1人当たり平均支給額は、24年度に退職した職員に支給された平均額である。

ウ 地域手当 下松市水道局は、地域手当を支給していない。

エ 特殊勤務手当（平成25年4月1日現在）

| 支給実績（24年度決算）            |  | 8,029 千円                              |                  |                                 |
|-------------------------|--|---------------------------------------|------------------|---------------------------------|
| 支給職員1人当たり平均支給年額（24年度決算） |  | 258,985 円                             |                  |                                 |
| 職員全体に占める手当支給職員の割合（24年度） |  | 100.0 %                               |                  |                                 |
| 手当の種類（手当数）              |  | 4                                     |                  |                                 |
| 手当の名称                   | 主な支給対象職員   | 主な支給対象業務                              | 支給実績<br>（24年度決算） | 左記職員に対する支給単価                    |
| 企業手当                    | 水道事業に従事することを命ぜられた者                                       | 水道事業                                  | 4,594 千円         | 月額15,000円<br>（再任用職員にあつては7,500円） |
| 現場手当                    | 現場監督に従事する者、<br>検針・集金業務に従事する者又は周南都市水質検査センターに勤務することを命ぜられた者 | 現場監督業務<br>検針・集金業務<br>周南都市水質検査センターでの勤務 | 3,275 千円         | 日額570円                          |
| 緊急出務手当                  | 勤務時間外に緊急出務を命ぜられた者  |                                       | 159 千円           | 1回3,000円                        |
| 年末年始勤務手当                | 12月30日から翌日1月3日までの間に勤務することを命ぜられた者                         | 12月30日から翌日1月3日までの間の勤務                 | —                | 1日につき8,000円を限度として管理者が定める額       |

オ 時間外勤務手当

|                       |          |
|-----------------------|----------|
| 支給実績（24年度決算）          | 4,928 千円 |
| 職員1人当たり平均支給年額（24年度決算） | 197 千円   |
| 支給実績（23年度決算）          | 4,785 千円 |
| 職員1人当たり平均支給年額（23年度決算） | 177 千円   |

（注）時間外勤務手当には、休日勤務手当を含む。

カ その他の手当（平成25年4月1日現在）

| 手当名  | 内容及び支給単価  | 一般行政職の制度との異同 | 一般行政職の制度と異なる内容 | 支給実績<br>（24年度決算） | 支給職員1人当たり平均支給年額<br>（24年度決算） |
|------|---|--------------|----------------|------------------|-----------------------------|
| 扶養手当 | ① 配偶者 13,000円<br>② 配偶者以外の1人につき 6,500円<br>③ 配偶者がいない場合はそのうち1人について 11,000円<br>④ 満16歳の年度初めから満19歳年度末までの子は1人につき 5,000円加算<br>⑤ 満20歳の年度始めから満22歳年度末までの子は1人につき 9,500円加算 | 同 じ          | —              | 5,174千円          | 304,353円                    |
| 住居手当 | ① 持家 3,000円<br>② 借家<br>ア. 家賃 5,001円以上 19,000円以下 家賃-5,000円<br>イ. 家賃19,001円以上（家賃-19,000円）<br>×1/2+14,000円<br>支給限度額 31,000円                                      | 同 じ          | —              | 2,732千円          | 124,205円                    |

|                |   |     |   |         |          |
|----------------|---|-----|---|---------|----------|
| 通 勤 手 当        | ① 交通機関利用<br>支給限度額 50,000円<br>② 交通用具(車等)利用<br>距離制<br>3,700円～24,000円  | 異なる | ① 交通機関利用<br>支給限度額<br>55,000円<br>② 交通用具(車<br>等)利用<br>距離制<br>3,700円<br>～22,500円 | 2,608千円 | 108,700円 |
| 管 理 職 手 当      | 職務の級により定額化<br>① 部長級 94,000円<br>② 部次長級 77,400円<br>③ 課長級 62,300円<br>※H19.4.1から減額を実施<br>(H25.4.1から上記の額に次<br>の割合を乗じて得た額に改<br>定)<br>部長級 75/100<br>部次長・課長級 80/100 | 同 じ | —   | 3,453千円 | 575,563円 |
| 管理職員<br>特別勤務手当 | 管理職手当受給職員が、臨<br>時又は緊急の必要により週<br>休日・休日等に勤務した場<br>合に支給<br>勤務1回につき<br>① 部長級 12,000円<br>② 部次長級 10,000円<br>③ 課長級 8,000円  | 同 じ | —   | —       | —        |