

下松市区町村の給与・定員管理等について

1 総括

(1) 人件費の状況（普通会計決算）

| 区分 | 住民基本台帳人口 (2年1月1日) | 歳出額 A | 実質収支 | 人件費 B | 人件費率 B/A | (参考) 30年度の人件費率 |
|-----|----------------------|------------|---------|-----------|-------------|-------------------|
| 元年度 | 人 | 千円 | 千円 | 千円 | % | % |
| | 57,328 | 24,075,856 | 664,375 | 3,091,124 | 12.8 | 14.0 |

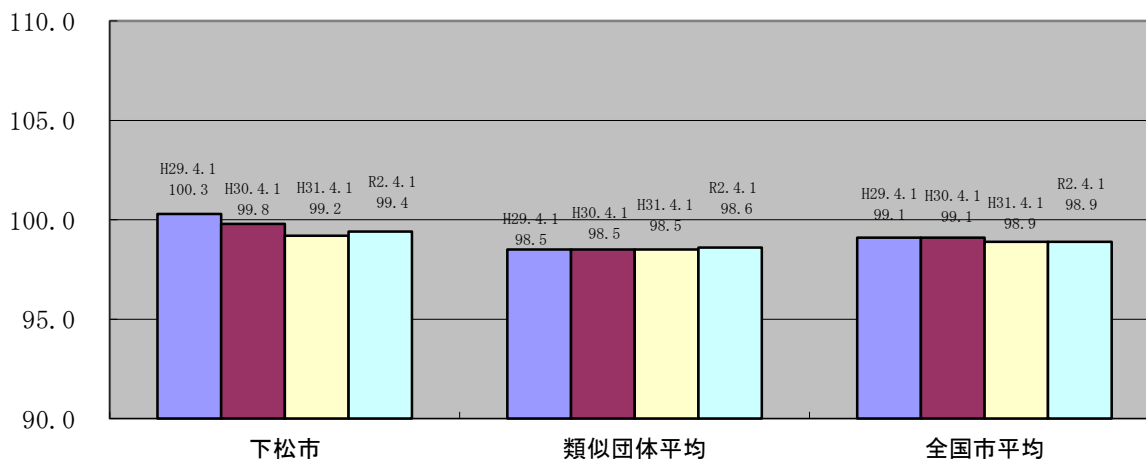
(2) 職員給与費の状況（普通会計決算）

| 区分 | 職員数 A | 給与費 | | | |
|-----|----------|-----------|---------|---------|-----------|
| | | 給料 | 職員手当 | 期末・勤勉手当 | 計 B |
| 元年度 | 人 | 千円 | 千円 | 千円 | 千円 |
| | 385 | 1,425,911 | 282,230 | 576,772 | 2,284,913 |

| (参考)一人当たり給与費 B/A | (参考)類似団体平均一人当たり給与費 |
|------------------|--------------------|
| 千円 5,935 | 千円 5,936 |

- (注) 1 職員手当には退職手当を含まない。
 2 職員数は、31年4月1日現在の人数である。
 3 給与費については、任期付短時間勤務職員（再任用職員（短時間勤務））の給与費が含まれており、職員数には当該職員を含んでいない。

(3) ラスパイレス指数の状況



- (注) 1 ラスパイレス指数とは、全地方公共団体の一般行政職の給料月額を同一の基準で比較するため、国の職員数（構成）を用いて、学歴や経験年数の差による影響を補正し、国の行政職俸給表（一）適用職員の俸給月額を100として計算した指数。
 2 類似団体平均とは、人口規模、産業構造が類似している団体のラスパイレス指数を単純平均したものである。
 ※ 2年4月1日のラスパイレス指数が、①3年前に比べ1ポイント以上上昇している場合、②3年連続で上昇している場合、③100を超えている場合について、その理由及び改善の見込み

なし

(4) 給与改定の状況

下松市において人事委員会の設置なし

(5) 給与制度の総合的見直しの実施状況について

【概要】国の給与制度の総合的見直しにおいては、俸給表の水準の平均2%の引下げ及び地域手当の支給割合の見直し等に取り組むとされている。

① 給料表の見直し

[実施 未実施]

実施内容（平均引下げ率、実施（実施予定）時期、経過措置の有無等具体的な内容（未実施の場合には、その理由））

（給料表の改定実施時期）平成27年4月1日

（内容）一般行政職の給料表について、国の見直し内容を踏まえ、平均2%引下げ。若年層については、引き下げを行わない。高齢層については最大で4%引き下げ。激変緩和のため、5年間（令和2年3月31日まで）の経過措置（現給保障）を実施。

他の給料表については、一般行政職給料表との均衡を踏まえて見直しを実施。

② 地域手当の見直し

下松市において地域手当の支給なし

③ その他の見直し内容

管理職員特別勤務手当及び単身赴任手当について、国と同様に見直しを実施。（平成27年4月1日実施）

(6) 特記事項

なし

2 職員の平均給与月額、初任給等の状況

(1) 職員の平均年齢、平均給料月額及び平均給与月額の状況（平成29年4月1日現在）

① 一般行政職

| 区分 | 平均年齢 | 平均給料月額 | 平均給与月額 | 平均給与月額 (国比較ベース) |
|------|-------|----------|----------|--------------------|
| 下松市 | 41.7歳 | 321,798円 | 375,825円 | 352,917円 |
| 山口県 | 43.6歳 | 328,016円 | 403,344円 | 353,393円 |
| 国 | 43.2歳 | 327,564円 | — | 408,868円 |
| 類似団体 | 41.8歳 | 313,887円 | 384,720円 | 349,835円 |

② 技能労務職

| 区分 | 公務員 | | | | | 民間 | | | 参考 |
|----------------|-------|--------|----------|---------------|------------------|-----------------|------|---------------|-----|
| | 平均年齢 | 職員数 | 平均給料月額 | 平均給与月額 (A) | 平均給与月額 (国ベース) | 対応する民間 の類似職種 | 平均年齢 | 平均給与月額 (B) | A/B |
| 下松市 | 54.6歳 | 9人 | 353,389円 | 368,253円 | 356,556円 | — | — | — | — |
| うちその他 技能労務職 | 54.6歳 | 9人 | 353,389円 | 368,253円 | 356,556円 | — | — | — | — |
| 山口県 | 61.3歳 | 2人 | 227,800円 | 244,850円 | 228,100円 | — | — | — | — |
| 国 | 50.9歳 | 2,319人 | 287,283円 | — | 328,862円 | — | — | — | — |
| 類似団体 | 51.7歳 | 26人 | 305,035円 | 334,887円 | 320,913円 | — | — | — | — |

| 区分 | 参考 | | |
|----------------|---------------|-------|-----|
| | 年収ベース（試算値）の比較 | | |
| | 公務員(C) | 民間(D) | C/D |
| 下松市 | — | — | — |
| うちその他 技能労務職 | 6,312,493円 | — | — |

(注) ※ 民間データは、賃金構造改革統計調査において公表されているデータを使用している。(平成29年～令和元年の3ヵ年平均)
 ※ 技能労務職の職種と民間の職種等の比較にあたり、年齢、業務内容、雇用形態等の点において完全に一致しているものではない。
 ※ 年収ベースの「公務員(C)」及び「民間(D)」のデータは、それぞれ平均給与月額を12倍したものに、公務員においては前年度に支給された期末・勤勉手当、民間においては前年に支給された年間賞与の額を加えた試算値である。

③ 税務職

| 区分 | 平均年齢 | 平均給料月額 | 平均給与月額 | 平均給与月額 (国比較ベース) |
|------|-------|----------|----------|--------------------|
| 下松市 | 34.1歳 | 272,224円 | 333,563円 | 297,942円 |
| 山口県 | — | — | — | — |
| 国 | 42.8歳 | 358,234円 | — | 435,038円 |
| 類似団体 | 36.8歳 | 279,694円 | 363,663円 | 306,702円 |

④ 福祉職

| 区 分 | 平均年齢 | 平均給料月額 | 平均給与月額 | 平均給与月額 (国比較ベース) |
|------|-------|----------|----------|--------------------|
| 下松市 | 40.1歳 | 313,577円 | 339,730円 | 325,392円 |
| 山口県 | — | — | — | — |
| 国 | 43.4歳 | 333,957円 | — | 385,247円 |
| 類似団体 | 36.7歳 | 270,053円 | 305,388円 | 289,284円 |

⑤ 看護・保健職

| 区 分 | 平均年齢 | 平均給料月額 | 平均給与月額 | 平均給与月額 (国比較ベース) |
|------|-------|----------|----------|--------------------|
| 下松市 | 44.2歳 | 328,491円 | 378,666円 | 339,505円 |
| 山口県 | — | — | — | — |
| 国 | 47.3歳 | 317,928円 | — | 355,144円 |
| 類似団体 | 40.7歳 | 301,293円 | 361,376円 | 320,034円 |

⑥ 消防職

| 区 分 | 平均年齢 | 平均給料月額 | 平均給与月額 | 平均給与月額 (国比較ベース) |
|------|-------|----------|----------|--------------------|
| 下松市 | 36.0歳 | 287,224円 | 359,079円 | 319,004円 |
| 山口県 | — | — | — | — |
| 国 | — | — | — | — |
| 類似団体 | 37.7歳 | 295,216円 | 366,706円 | 331,316円 |

(注) 1 「平均給料月額」とは、令和2年4月1日現在における各職種ごとの職員の基本給の平均である。

2 「平均給与月額」とは、給料月額と毎月支払われる扶養手当、地域手当、住居手当、時間外勤務手当などのすべての諸手当の額を合計したものであり、地方公務員給与実態調査において明らかにされているものである。

また、「平均給与月額(国比較ベース)」は、比較のため、国家公務員と同じベース(=時間外勤務手当等を除いたもの)で算出している。

(2) 職員の初任給の状況(令和2年4月1日現在)

| 区 分 | | 下 松 市 | 山 口 県 | 国 |
|-------|-------|----------|----------|----------|
| 一般行政職 | 大 学 卒 | 188,700円 | 188,700円 | 182,200円 |
| | 高 校 卒 | 154,900円 | 154,900円 | 150,600円 |
| 技能労務職 | 高 校 卒 | 154,900円 | 141,900円 | — |

(3) 職員の経験年数別・学歴別平均給料月額の状況(令和2年4月1日現在)

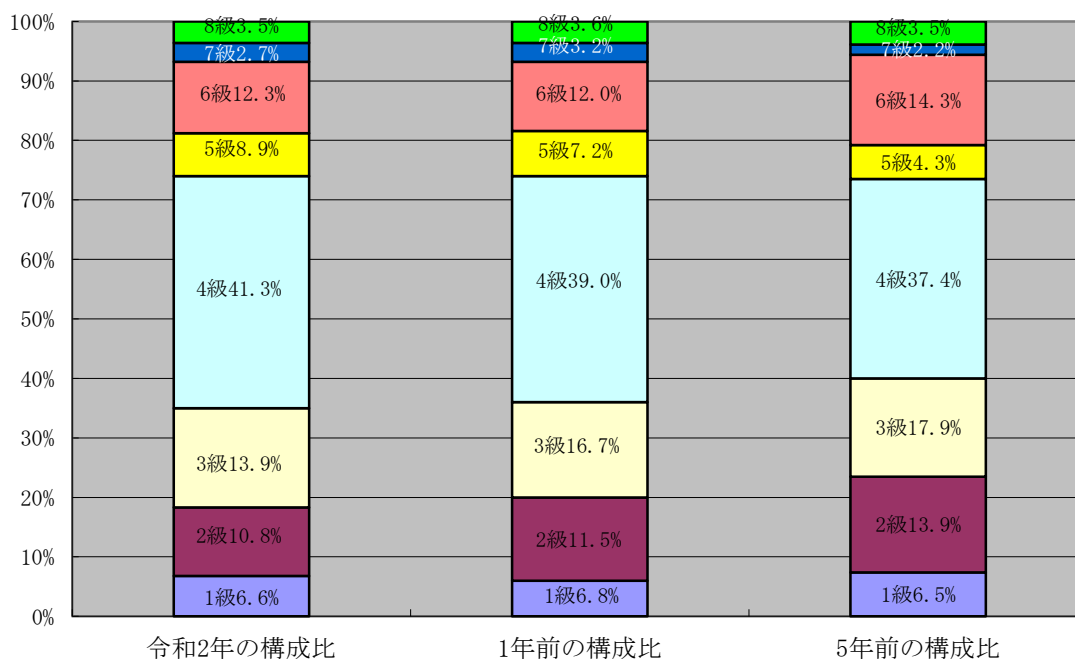
| 区 分 | | 経験年数10年 | 経験年数20年 | 経験年数25年 | 経験年数30年 |
|-------|-------|----------|----------|----------|----------|
| 一般行政職 | 大 学 卒 | 260,775円 | 354,329円 | 381,680円 | 411,460円 |
| | 高 校 卒 | — | — | — | — |
| 技能労務職 | 高 校 卒 | — | — | — | — |

3 一般行政職の級別職員数等の状況

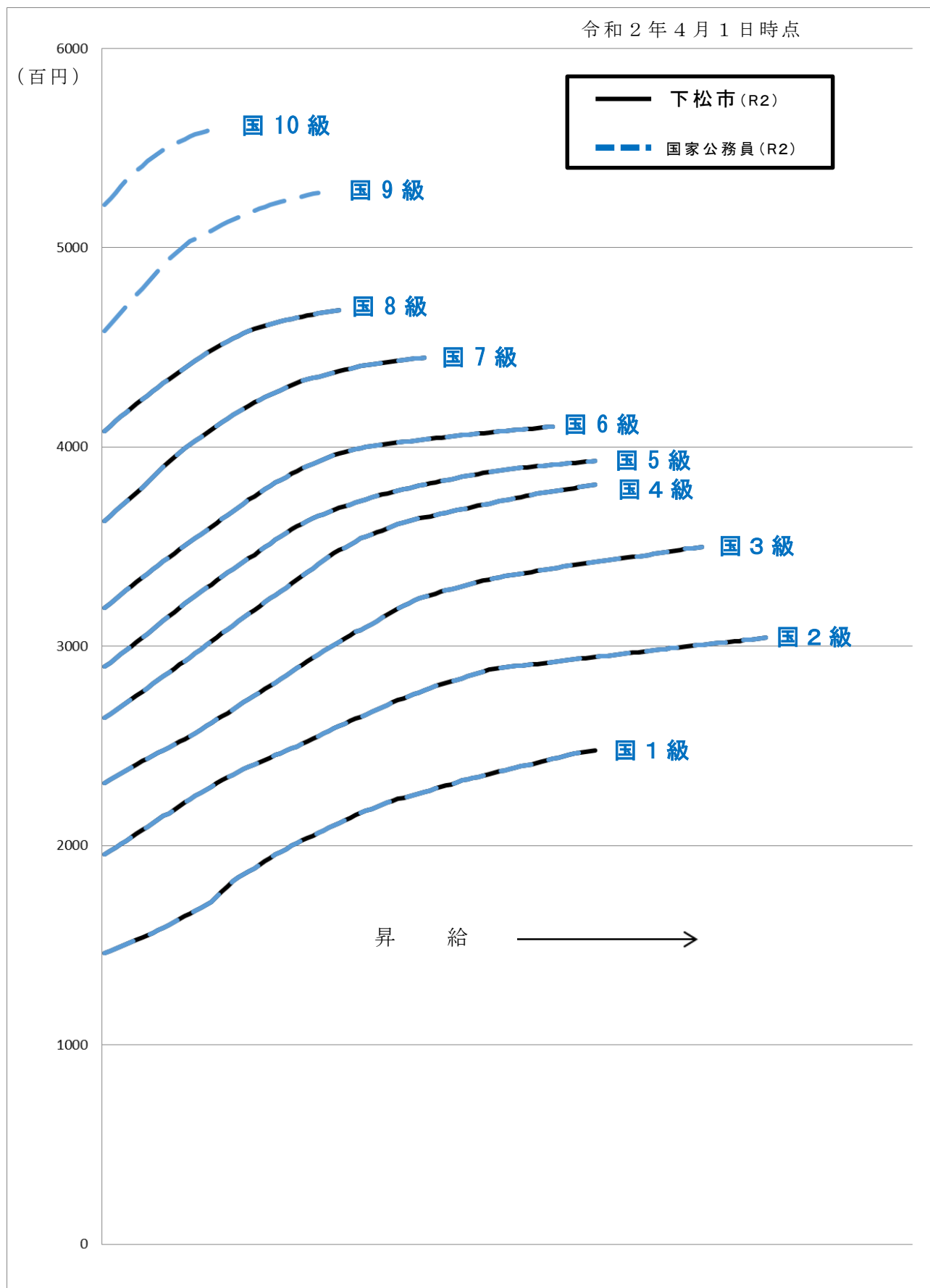
(1) 一般行政職の級別職員数及び給料表の状況（令和2年4月1日現在）

| 区分 | 標準的な職務内容 | 職員数 | 構成比 | 1号給の給料月額 | 最高号給の給料月額 |
|----|----------|------|-------|----------|-----------|
| 8級 | 部長 | 9人 | 3.5% | 408,100円 | 468,600円 |
| 7級 | 部次長 | 7人 | 2.7% | 362,900円 | 444,900円 |
| 6級 | 課長、主幹 | 32人 | 12.3% | 319,200円 | 410,200円 |
| 5級 | 課長補佐 | 23人 | 8.9% | 289,700円 | 393,000円 |
| 4級 | 係長、主査 | 107人 | 41.3% | 264,200円 | 381,000円 |
| 3級 | 主任 | 36人 | 13.9% | 231,500円 | 350,000円 |
| 2級 | 職員 | 28人 | 10.8% | 195,500円 | 304,200円 |
| 1級 | 職員 | 17人 | 6.6% | 146,100円 | 247,600円 |

- (注) 1 下松市の給与条例に基づく給料表の級区分による職員数である。
 2 標準的な職務内容とは、それぞれの級に該当する代表的な職務である。



(2) 国との給料表カーブ比較表（行政職（一））（令和2年4月1日現在）



(3) 昇給への人事評価の活用状況（下松市区町村）

| 令和2年4月2日から令和3年4月1日 までにおける運用 | 管理職員 | | 一般職員 | |
|--------------------------------|-------------|---------------|-------------|---------------|
| イ. 人事評価を活用している | | | | |
| 活用している昇給区分 | 昇給可能な 区分 | 昇給実績が ある区分 | 昇給可能な 区分 | 昇給実績が ある区分 |
| 上位、標準、下位の区分 | | | | |
| 上位、標準の区分 | | | | |
| 標準、下位の区分 | | | | |
| 標準の区分のみ（一律） | | | | |
| ロ. 人事評価を活用していない | ○ | | ○ | |
| 活用予定時期 | 未定 | | 未定 | |

4 職員の手当の状況

(1) 期末手当・勤勉手当

| 下 松 市 | 山 口 県 | 国 |
|--|--|--|
| 1人当たりの平均支給額（元年度） 1,486千円 | 1人当たりの平均支給額（元年度） 1,776千円 | — |
| （元年度支給割合） 期末手当 2.60月分 勤勉手当 1.90月分 （1.45）月分 （0.90）月分 | （元年度支給割合） 期末手当 2.60月分 勤勉手当 1.90月分 （1.45）月分 （0.90）月分 | （元年度支給割合） 期末手当 2.60月分 勤勉手当 1.90月分 （1.45）月分 （0.90）月分 |
| （加算措置の状況） 職制上の段階、職務の級等による加算措置 役職加算 5～20% 管理職加算 なし | （加算措置の状況） 職制上の段階、職務の級等による加算措置 役職加算 5～20% 管理職加算 15～25% | （加算措置の状況） 職制上の段階、職務の級等による加算措置 役職加算 5～20% 管理職加算 10～25% |

(注) ()内は、再任用職員に係る支給割合である。

○勤労手当への人事評価の活用状況（一般行政職）（下松市区町村）

| 令和2年度中における運用 | 管理職員 | | 一般職員 | |
|-----------------|----------|------------|----------|------------|
| イ. 人事評価を活用している | ○ | | ○ | |
| 活用している成績率 | 支給可能な成績率 | 支給実績がある成績率 | 支給可能な成績率 | 支給実績がある成績率 |
| 上位、標準、下位の成績率 | ○ | ○ | ○ | ○ |
| 上位、標準の成績率 | | | | |
| 標準、下位の成績率 | | | | |
| 標準の成績率のみ（一律） | | | | |
| ロ. 人事評価を活用していない | | | | |
| 活用予定時期 | | | | |

(2) 退職手当（令和2年4月1日現在）

| 下松市 | | | 国 | | |
|---------------------|-----------|-------------|---------------------|-----------|-------------|
| （支給率） | 自己都合 | 応募認定・定年 | （支給率） | 自己都合 | 応募認定・定年 |
| 勤続20年 | 19.6695月分 | 24.586875月分 | 勤続20年 | 19.6695月分 | 24.586875月分 |
| 勤続25年 | 28.0395月分 | 33.27075月分 | 勤続25年 | 28.0395月分 | 33.27075月分 |
| 勤続35年 | 39.7575月分 | 47.709月分 | 勤続35年 | 39.7575月分 | 47.709月分 |
| 最高限度額 | 47.709月分 | 47.709月分 | 最高限度額 | 47.709月分 | 47.709月分 |
| その他の加算措置 | | | その他の加算措置 | | |
| 定年前早期退職特例措置 2～45%加算 | | | 定年前早期退職特例措置 2～45%加算 | | |
| （退職時特別昇給 なし） | | | | | |
| 1人当たり平均支給額 16,670千円 | | | | | |

（注） 退職手当の1人当たり平均支給額は、令和元年度に退職した職員に支給された平均額である。

(3) 地域手当 下松市は、地域手当を支給していない。

(4) 特殊勤務手当（令和2年4月1日現在）

| 支給実績（元年度決算） | | 10,400千円 | | |
|------------------------|----------|-----------------|-------------|--------------|
| 支給職員1人当たり平均支給年額（元年度決算） | | 72,728円 | | |
| 職員全体に占める手当支給職員の割合（元年度） | | 34.7% | | |
| 手当の種類（手当数） | | 15 | | |
| 手当の名称 | 主な支給対象職員 | 主な支給対象業務 | 支給実績（元年度決算） | 左記職員に対する支給単価 |
| 感染症業務手当 | 一般行政職 | 感染症にかかる消毒又は疫学調査 | — | 1件当たり500円 |

| | | | | |
|-------------------|-----------------|---------------|----------|---|
| 一般消毒従事手当 | 一般行政職 | 消毒（上記を除く） | — | 日額 300 円 |
| 行旅病人及び行旅死亡人収容業務手当 | 一般行政職 | 行旅病人又は行旅死亡人収容 | 350 千円 | 行旅病人 1 人当たり 2,500 円 行旅死亡人 1 体当たり 7,000 円 |
| 社会福祉業務手当 | 一般行政職 | 生活保護事務 | 604 千円 | 日額 450 円 |
| 徴収業務手当 | 一般行政職、 税務職 | 市税等の徴収 | 454 千円 | 日額 400 円 |
| 用地交渉手当 | 一般行政職 | 土地の取得のための交渉 | 17 千円 | 日額 400 円 |
| 死犬猫処理手当 | 一般行政職、 技能労務職 | 犬猫の死体処理 | 268 千円 | 1 件当たり 500 円 |
| 土・日曜日勤務手当 | 一般行政職、 福祉職 | 土・日曜日の勤務 | 2,023 千円 | 1 日 2,200 円 半日 1,100 円 |
| 消防職務手当 | 消防職 | 消防業務 | 3,855 千円 | 月額 5,000 円 |
| 高所作業手当 | 消防職 | 高所での業務 | 81 千円 | 1 回 220 円（20m以上での場合 320 円） |
| 潜水業務手当 | 消防職 | 水難救助活動 | 18 千円 | 1 回 310 円（特に困難な業務の場合 465 円） |
| 火災出動手当 | 消防職 | 消火活動、現場検証 | 138 千円 | 出動 1 回当たり 400 円 |
| 救急等出動手当 | 消防職 | 救急出動 | 1,825 千円 | 出動 1 回当たり 250 円 |
| 救急救命士手当 | 消防職 | 救急救命業務 | 776 千円 | 1 当務当たり 510 円 |

(5) 時間外勤務手当

| | |
|--------------------------|------------|
| 支給実績（元年度決算） | 124,712 千円 |
| 職員 1 人当たり平均支給年額（元年度決算） | 363 千円 |
| 支給実績（30 年度決算） | 120,028 千円 |
| 職員 1 人当たり平均支給年額（30 年度決算） | 324 千円 |

（注）職員 1 人当たり平均支給額を算出する際の職員数は、「支給実績（元年度決算）」と同じ年度の 4 月 1 日現在の総職員数（管理職員、教育職員等、制度上時間外勤務手当の支給対象とはならない職員を除く。）であり、短時間勤務職員を含む。

(6) その他の手当（令和2年4月1日現在）

| 手 当 名 | 内容及び支給単価 | 国の制度との異同 | 国の制度と異なる内容 | 支給実績 (元年度決算) | 支給職員1人当たり 平均支給年額 (元年度決算) |
|----------------|---|----------|--|-----------------|--------------------------------|
| 扶養手当 | ① 配偶者 6,500円 ② 子1人につき 10,000円 ③ それ以外は1人につき 6,500円 ④ 満16歳の年度初めから満19歳年度末までの子は1人につき 5,000円加算 ⑤ 満20歳の年度始めから満22歳年度末までの子は1人につき 9,500円加算 ※①、②については職務の級が8級の職員は3,500円 | 異なる | ⑤ 満16歳の年度始めから22歳年度末までの子1人につき 5,000円加算 | 53,664千円 | 273,796円 |
| 住居手当 | ① 持家 3,000円 ② 借家 ア. 家賃 5,001円以上 19,000円以下 家賃-5,000円 イ. 家賃 19,001円以上 (家賃-19,000円) ×1/2+14,000円 支給限度額 31,000円 | 異なる | ① 持ち家 なし ② 借家 ア. 家賃 23,000円以下 家賃-12,000円 イ. 家賃 23,001円以上 (家賃-23,000 × 1/2+11,000円 支給限度額 27,000円 | 42,195千円 | 160,438円 |
| 通勤手当 | ① 交通機関利用 支給限度額 55,000円 ② 交通用具(車等)利用 距離制 3,700円~22,500円 | 異なる | ② 交通用具(車等)利用 距離制 2,000円~31,600円 | 18,580千円 | 73,730円 |
| 管理職手当 | 職務の級により定額化 ① 部長級 94,000円 ② 部次長級 77,400円 ③ 課長級 62,300円 ※H19.4.1 から減額を実施 (H30.4.1 から上記の額に次の割合を乗じて得た額に改定) 部長級 85/100 部次長・課長級 88/100 | 異なる | 〈手当額〉 組織・官職の違いにより 46,300円 ~130,300円 | 39,970千円 | 740,188円 |
| 管理職員 特別勤務手当 | 管理職手当受給職員が、臨時又は緊急の必要により週休日・休日等に勤務した場合に支給 勤務1回につき ① 部長級 10,000円 ② 部次長級 8,500円 ③ 課長級 7,000円 | 異なる | 組織・官職の違いにより 6,000円~18,000円 | 28千円 | 7,063円 |
| 夜間勤務 手当 | 正規の勤務時間として深夜(午後10時から午前5時の間)に勤務した場合 [1時間あたりの給料]×25%×[勤務時間] | 同じ | | 5,314千円 | 106,277円 |

| | | | | | |
|--------|---|-----|--|-----------|-----------|
| 休日勤務手当 | 祝日法による休日等において、正規の勤務時間として勤務した職員に支給 [1時間あたりの給料]× 135%×[勤務時間] | 同 じ | | 21,338 千円 | 355,641 円 |
| 単身赴任手当 | 異動によりやむを得ず単身で生活することとなった職員に対し支給基礎額 30,000 円に、職員の住居から家族の住居までの距離に応じて 40,000 円を超えない範囲内で加算 | 同 じ | | — | — |

5 特別職の報酬等の状況（令和 2 年 4 月 1 日現在）

| 区 分 | | 給 料 月 額 等 | | |
|---------|--------------|--|---------------------------|------------|
| 給 料 | 市 長 副 市 長 | 935,000 円 (円) | (参考) 類似団体における最高/最低額 | |
| | | | 1,053,000 円 / | 616,000 円 |
| 報 酬 | 議 長 | 475,000 円 (円) | 629,000 円 / | 385,000 円 |
| | 副 議 長 | 415,000 円 (円) | 575,000 円 / | 330,000 円 |
| | 議 員 | 377,000 円 (円) | 530,000 円 / | 308,000 円 |
| 期 末 手 当 | 市 長 副 市 長 | (元年度支給割合) 3.40 月分 加算措置 45% | | |
| | 議 長 副 議 員 | (元年度支給割合) 3.40 月分 加算措置 20% | | |
| 退 職 手 当 | 市 長 | (算定方式) | (1 期の手当額) | (支給時期) |
| | 副 市 長 | 93.5 万円×在職月数×55/100 76 万円×在職月数×35/100 | 2,468 万円 1,277 万円 — | 任期毎 任期毎 |
| | 備 考 | | | |

(注) 1 給料及び報酬の()内は、減額措置を行う前の金額である。

2 退職手当の「1 期の手当額」は、4 月 1 日現在の給料月額及び支給率に基づき、1 期(4 年=48 月)勤めた場合における退職手当の見込額である。

6 職員数の状況

(1) 部門別職員数の状況と主な増減理由

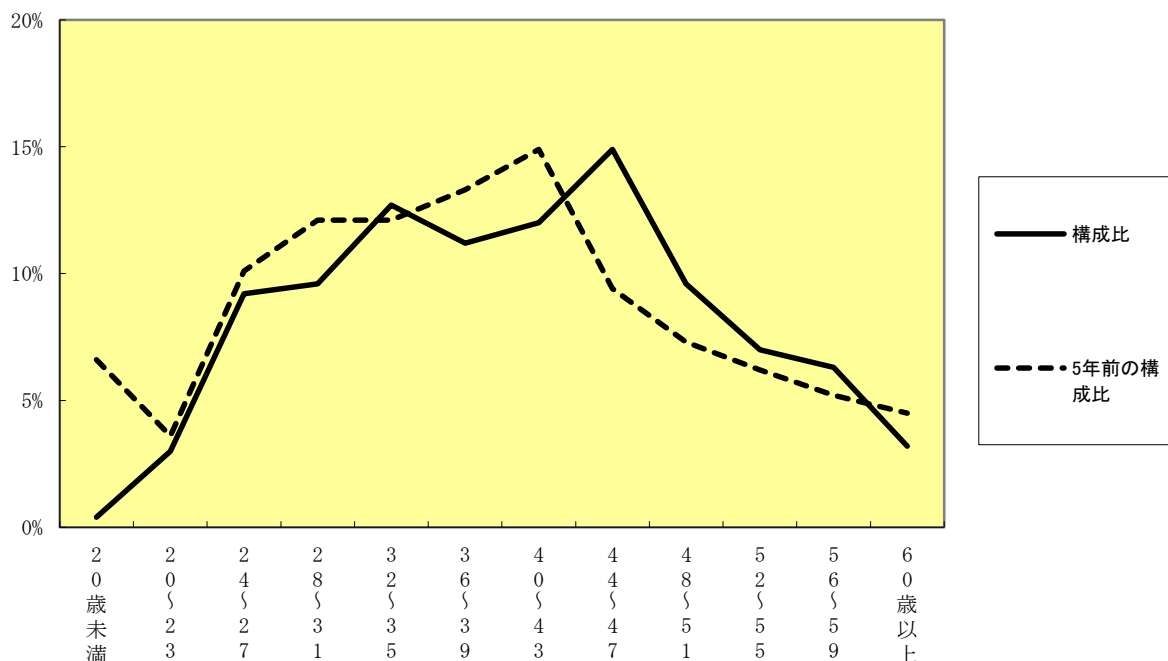
(各年4月1日現在)

| 部門 | 区分 | 職員数 | | 対前年 増減数 | 主な増減理由 |
|--------|------|----------------|----------------|---|---|
| | | 令和元年 | 令和2年 | | |
| 普通会計部門 | 議会 | 5 | 5 | | 防災業務体制拡充、業務増 |
| | 総務 | 75 | 78 | 3 | |
| | 税務 | 25 | 25 | | |
| | 農林水産 | 19 | 19 | | |
| | 商工 | 7 | 6 | △1 | |
| | 土木 | 42 | 43 | 1 | |
| | 民生 | 85 | 85 | | |
| | 衛生 | 29 | 29 | | |
| | 小計 | 287 | 290 | 3 | <参考> 人口1万人当たりの職員数 <u>50.59人</u> (類似団体の職員数 <u>56.71人</u>) |
| | 教育部門 | 33 | 36 | 3 | 業務増 |
| 消防部門 | 65 | 66 | 1 | 業務増 | |
| 小計 | 385 | 392 | 7 | <参考> 人口1万人当たりの職員数 <u>68.38人</u> (類似団体の職員数 <u>74.02人</u>) | |
| 公営企業等 | 水道 | 21 | 21 | | 一般行政部門への出向 業務増 |
| | 下水道 | 13 | 12 | △1 | |
| | その他 | 27 | 29 | 2 | |
| 小計 | 61 | 62 | △1 | | |
| 合計 | | 446 [483] | 454 [483] | 8 [0] | <参考> 人口1万人当たりの職員数 <u>79.19人</u> |

(注) 1 職員数は一般職に属する職員数である。

2 []内は、条例定数の合計である。

(2) 年齢別職員構成の状況 (令和2年4月1日現在)



| | | | | | | | | | | | | | |
|-----|------------|------------|------------|------------|------------|------------|------------|------------|------------|------------|------------|-----------|------|
| 区 分 | 20歳 未 満 | 20歳 23歳 | 24歳 27歳 | 28歳 31歳 | 32歳 35歳 | 36歳 39歳 | 40歳 43歳 | 44歳 47歳 | 48歳 51歳 | 52歳 55歳 | 56歳 59歳 | 60歳 以上 | 計 |
| 職員数 | 2人 | 14人 | 42人 | 44人 | 58人 | 51人 | 55人 | 68人 | 44人 | 32人 | 29人 | 15人 | 454人 |

(3) 職員数の推移

(単位：人・%)

| 部門別 | 27年 | 28年 | 29年 | 30年 | 元年 | 2年 | 過去5年間の増減数(率) |
|---------|-----|-----|-----|-----|-----|-----|---------------|
| 一般行政 | 274 | 276 | 286 | 289 | 287 | 290 | 16 (5.8%) |
| 教育 | 41 | 42 | 30 | 31 | 33 | 36 | ▲ 5 (▲ 12.2%) |
| 消防 | 61 | 65 | 65 | 64 | 65 | 66 | 5 (8.2%) |
| 普通会計 | 376 | 383 | 381 | 384 | 385 | 392 | 16 (4.3%) |
| 公営企業等会計 | 59 | 60 | 59 | 62 | 61 | 62 | 3 (5.1%) |
| 総合計 | 435 | 443 | 440 | 446 | 446 | 454 | 19 (4.4%) |

(注) 1 各年における定員管理調査において報告した部門別職員数。

2 合併した団体にあつては、合併前の年については合併前の旧団体の合計職員数。

7 公営企業職員の状況

(1) 水道事業及び工業用水道事業

① 職員給与費の状況

ア 決算

【水道事業】

| 区 分 | 総費用 A | 純損益又は 実質収支 | 職員給与費 B | 総費用に占める 職員給与費比率 B/A | (参考) 30年度の総費用に占 める職員給与費比率 |
|-----|-----------|---------------|------------|---------------------------|---------------------------------|
| 元年度 | 千円 | 千円 | 千円 | % | % |
| | 1,108,708 | 251,044 | 167,153 | 15.1 | 15.0 |

| 区 分 | 職員数 A | 給 与 費 | | | | 一人当たり 給与費 B/A | (参考)市町村平均 一人当たり給与費 千円 |
|-----|----------|--------|--------|---------|---------|------------------|-----------------------------|
| | | 給 料 | 職員手当 | 期末・勤勉手当 | 計 B | | |
| 元年度 | 人 | 千円 | 千円 | 千円 | 千円 | 千円 | |
| | 21 | 83,488 | 13,673 | 34,884 | 132,045 | 6,288 | 6,165 |

(注) 1 職員手当には退職給与金を含まない。

2 職員数は、2年3月31日現在の人数である。

【工業用水道事業】

| 区 分 | 総費用 A | 純損益又は 実質収支 | 職員給与費 B | 総費用に占める 職員給与費比率 B/A | (参考) 30年度の総費用に占 める職員給与費比率 |
|-----|----------|---------------|------------|---------------------------|---------------------------------|
| 元年度 | 千円 | 千円 | 千円 | % | % |
| | 177,008 | 12,647 | 43,342 | 24.5 | 24.7 |

| 区 分 | 職員数 A | 給 与 費 | | | | 一人当たり 給与費 B/A | (参考)市町村平均 一人当り給与費 |
|-----|----------|--------------|-------------|-------------|--------------|------------------|----------------------|
| | | 給 料 | 職員手当 | 期末・勤勉手当 | 計 B | | |
| 元年度 | 人 5 | 千円 20,953 | 千円 4,059 | 千円 9,135 | 千円 34,147 | 千円 6,829 | 千円 6,224 |

- (注) 1 職員手当には退職給与金を含まない。
2 職員数は、2年3月31日現在の人数である。

【下水道事業】

| 区 分 | 総費用 A | 純損益又は 実質収支 | 職員給与費 B | 総費用に占める 職員給与費比率 B/A | (参考) 30年度の総費用に占 める職員給与費比率 |
|-----|-----------|---------------|------------|---------------------------|---------------------------------|
| | 千円 | 千円 | 千円 | % | % |
| 元年度 | 1,273,119 | 28,668 | 58,860 | 4.6 | 4.7 |

| 区 分 | 職員数 A | 給 与 費 | | | | 一人当たり 給与費 B/A | (参考)市町村平均 一人当り給与費 |
|-----|----------|--------------|-------------|--------------|--------------|------------------|----------------------|
| | | 給 料 | 職員手当 | 期末・勤勉手当 | 計 B | | |
| 元年度 | 人 13 | 千円 47,492 | 千円 6,915 | 千円 20,129 | 千円 74,536 | 千円 5,734 | 千円 6,134 |

- (注) 1 職員手当には退職給与金を含まない。
2 職員数は、2年3月31日現在の人数である。

イ 特記事項
なし

② 職員の平均年齢、基本給及び平均月収額の状況（令和2年4月1日現在）

| 区 分 | 平均年齢 | 基本給 | 平均月収額 |
|----------|--------|-----------|-----------|
| 下松市上下水道局 | 41.8 歳 | 345,562 円 | 514,375 円 |
| 団 体 平 均 | 44.2 歳 | 339,529 円 | 512,723 円 |
| 事 業 者 | — 歳 | — | — 円 |

(注) 平均月収額には、期末・勤勉手当等を含む。

③ 職員の手当の状況

ア 期末手当・勤勉手当

| 下松市上下水道局 | 下松市（一般行政職） |
|---|---|
| 1人当たり平均支給額（元年度） 1,614 千円 | 1人当たり平均支給額（元年度） 1,486 千円 |
| (元年度支給割合) 期末手当 2.60 月分 (1.45)月分 勤勉手当 1.90 月分 (0.90)月分 | (元年度支給割合) 期末手当 2.60 月分 (1.45)月分 勤勉手当 1.90 月分 (0.90)月分 |
| (加算措置の状況) 職制上の段階、職務の級等による加算措置 役職加算 5~20% 管理職加算 なし | (加算措置の状況) 職制上の段階、職務の級等による加算措置 役職加算 5~20% 管理職加算 なし |

(注) ()内は、再任用職員に係る支給割合である。

イ 退職手当（令和2年4月1日現在）

| 下松市上下水道局 | | | 下松市（一般行政職） | | |
|---------------------|-----------|-------------|---------------------|-----------|-------------|
| （支給率） | 自己都合 | 勸奨・定年 | （支給率） | 自己都合 | 勸奨・定年 |
| 勤続20年 | 19.6695月分 | 24.586875月分 | 勤続20年 | 19.6695月分 | 24.586875月分 |
| 勤続25年 | 28.0395月分 | 33.27075月分 | 勤続25年 | 28.0395月分 | 33.27075月分 |
| 勤続35年 | 39.7575月分 | 47.709月分 | 勤続35年 | 39.7575月分 | 47.709月分 |
| 最高限度額 | 47.709月分 | 47.709月分 | 最高限度額 | 47.709月分 | 47.709月分 |
| その他の加算措置 | | | その他の加算措置 | | |
| 定年前早期退職特例措置 2～45% | | | 定年前早期退職特例措置 2～45% | | |
| （退職時特別昇給 なし） | | | （退職時特別昇給 なし） | | |
| 1人当たり平均支給額 16,014千円 | | | 1人当たり平均支給額 16,670千円 | | |

※ 退職手当の1人当たり平均支給額は、元年度に退職した職員に支給された平均額である。（上下水道局分は、28年度から元年度までの退職手当平均支給額である。）

ウ 地域手当 下松市上下水道局は、地域手当を支給していない。

エ 特殊勤務手当（令和2年4月1日現在）

| 支給実績（元年度決算） | | 2,539千円 | | |
|------------------------|--|---------------------------------------|-------------|---------------------------|
| 支給職員1人当たり平均支給年額（元年度決算） | | 126,918円 | | |
| 職員全体に占める手当支給職員の割合（元年度） | | 50.0% | | |
| 手当の種類（手当数） | | 3 | | |
| 手当の名称 | 主な支給対象職員 | 主な支給対象業務 | 支給実績（元年度決算） | 左記職員に対する支給単価 |
| 現場手当 | 現場監督に従事する者、検針・集金業務に従事する者又は周南都市水質検査センターに勤務することを命ぜられた者 | 現場監督業務 検針・集金業務 周南都市水質検査センターでの勤務 | 2,479千円 | 日額570円 |
| 緊急出務手当 | 勤務時間外に緊急出務を命ぜられた者 | | 60千円 | 1回3,000円 |
| 年末年始勤務手当 | 12月30日から翌日1月3日までの間に勤務すると命ぜられた者 | 12月30日から翌日1月3日までの間の勤務 | — | 1日につき8,000円を限度として管理者が定める額 |

オ 時間外勤務手当

| | |
|-----------------------|---------|
| 支給実績（元年度決算） | 3,196千円 |
| 職員1人当たり平均支給年額（元年度決算） | 91千円 |
| 支給実績（30年度決算） | 4,826千円 |
| 職員1人当たり平均支給年額（30年度決算） | 121千円 |

（注）1 時間外勤務手当には、休日勤務手当を含む。

2 職員1人当たり平均支給額を算出する際の職員数は、「支給実績（令和元年度決算）」と同じ年度の4月1日現在の総職員数（管理職員、教育職員等、制度上時間外勤務手当の支給対象とはならない職員を除く。）であり、短時間勤務職員を含む。

カ その他の手当（令和2年4月1日現在）

| 手当名 | 内容及び支給単価 | 一般行政職の制度との異同 | 一般行政職の制度と異なる内容 | 支給実績 (元年度決算) | 支給職員1人当たり平均支給年額 (元年度決算) |
|------------|---|--------------|----------------|-----------------|----------------------------|
| 扶養手当 | ① 配偶者 6,500円 ② 子1人につき 10,000円 ③ それ以外は1人につき 6,500円 ④ 満16歳の年度初めから満19歳年度末までの子は1人につき 5,000円加算 ⑤ 満20歳の年度始めから満22歳年度末までの子は1人につき 9,500円加算 | 同 じ | — | 8,486千円 | 314,273円 |
| 住居手当 | ① 持家 3,000円 ② 借家 ア. 家賃 5,001円以上 19,000円以下 家賃-5,000円 イ. 家賃 19,001円以上 (家賃-19,000円) ×1/2+14,000円 支給限度額 31,000円 | 同 じ | — | 3,147千円 | 112,371円 |
| 通勤手当 | ① 交通機関利用 支給限度額 55,000円 ② 交通用具(車等)利用 距離制 3,700円~22,500円 | 同 じ | — | 2,819千円 | 90,926円 |
| 管理職手当 | 職務の級により定額化 ① 部長級 94,000円 ② 部次長級 77,400円 ③ 課長級 62,300円 ※H19.4.1 から減額を実施(H30.4.1 から上記の額に次の割合を乗じて得た額に改定) 部長級 85/100 部次長・課長級 88/100 | 同 じ | — | 4,606千円 | 657,888円 |
| 管理職員特別勤務手当 | 管理職手当受給職員が、臨時又は緊急の必要により週休日・休日等に勤務した場合に支給 勤務1回につき ① 部長級 10,000円 ② 部次長級 8,500円 ③ 課長級 7,000円 | 同 じ | — | — | — |